

# **KRAJINOU okolo Plzně pěšky i na kole**

**Texty a fotografie**

**Eva Haunerová**

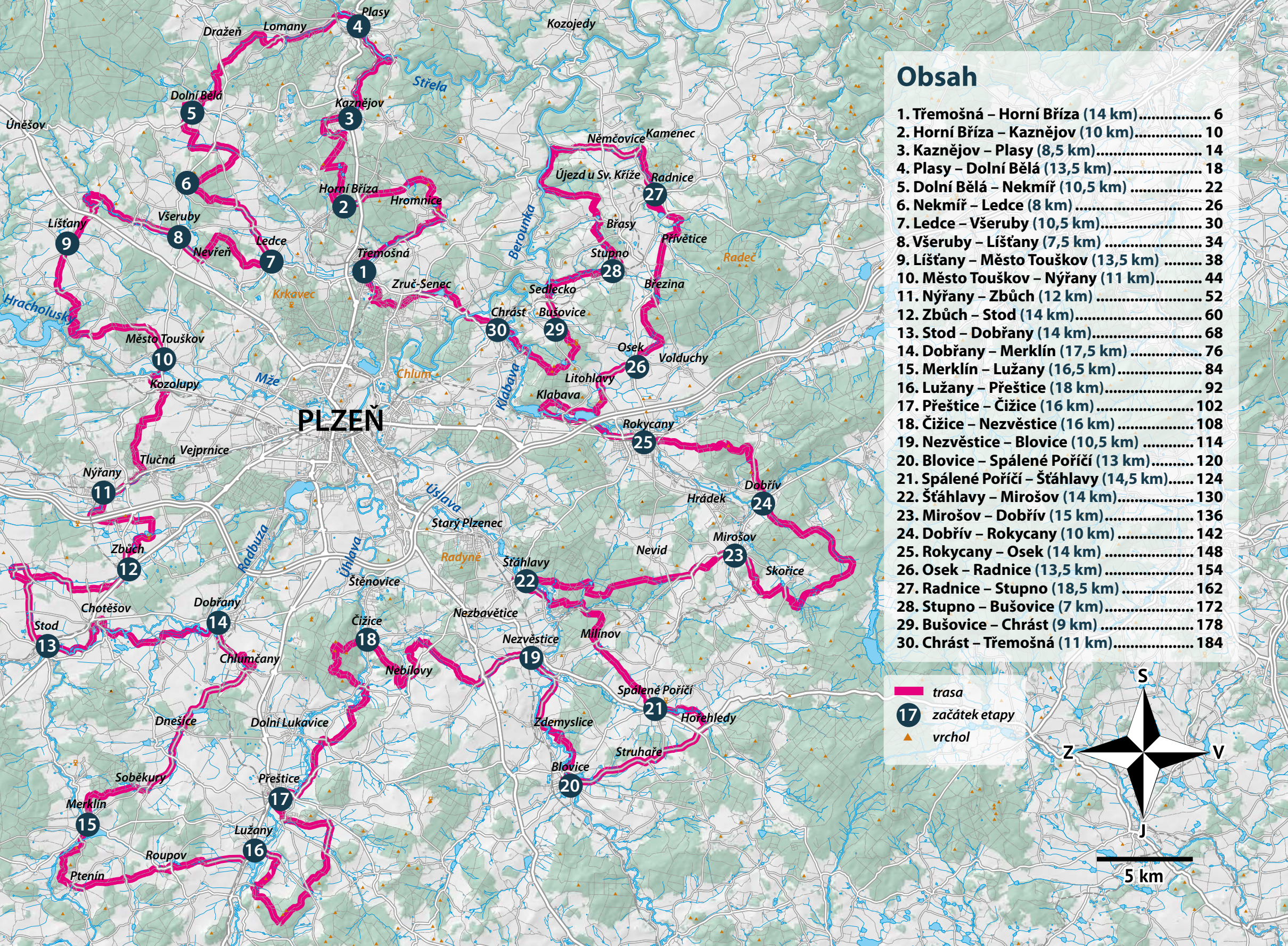
**Lukáš Houška**

**Petr Mazný**

**Marie Šlehoferová**







# Obsah

1. Třebošná – Horní Bříza (14 km).....	6
2. Horní Bříza – Kaznějov (10 km).....	10
3. Kaznějov – Plasy (8,5 km).....	14
4. Plasy – Dolní Bělá (13,5 km).....	18
5. Dolní Bělá – Nekmír (10,5 km).....	22
6. Nekmír – Ledce (8 km).....	26
7. Ledce – Všeruby (10,5 km).....	30
8. Všeruby – Líštany (7,5 km).....	34
9. Líštany – Město Touškov (13,5 km).....	38
10. Město Touškov – Nýřany (11 km).....	44
11. Nýřany – Zbůch (12 km).....	52
12. Zbůch – Stod (14 km).....	60
13. Stod – Dobřany (14 km).....	68
14. Dobřany – Merklín (17,5 km).....	76
15. Merklín – Lužany (16,5 km).....	84
16. Lužany – Přestice (18 km).....	92
17. Přestice – Čížice (16 km).....	102
18. Čížice – Nezvěstice (16 km).....	108
19. Nezvěstice – Blovice (10,5 km).....	114
20. Blovice – Spálené Poříčí (13 km).....	120
21. Spálené Poříčí – Štáhlavy (14,5 km).....	124
22. Štáhlavy – Mirošov (14 km).....	130
23. Mirošov – Dobřív (15 km).....	136
24. Dobřív – Rokycany (10 km).....	142
25. Rokycany – Osek (14 km).....	148
26. Osek – Radnice (13,5 km).....	154
27. Radnice – Stupno (18,5 km).....	162
28. Stupno – Bušovice (7 km).....	172
29. Bušovice – Chrást (9 km).....	178
30. Chrást – Třebošná (11 km).....	184

- trasa
- 17 začátek etapy
- ▲ vrchol







Statek Býkov



## 1. Třemošná – Horní Bříza

Trasa je vedena po místních komunikacích a udržovaných lesních cestách, jen z malé části po silnici 1. třídy. Problematický terén kolem Hromnického jezírka se dá vyřešit tím, že kola necháte na začátku.

14 km

**Třemošná – Hromnice – Hromnické jezírko – Býkov – Horní Bříza**

**Popis trasy:** Po startu od nádraží v Třemošné se vydáte malý kousek po hlavní silnici, ze které zanedlouho uhnete na méně frekventovanou místní komunikaci. Ta vás dovede na NS Okolo břehů lemující říčku Třemošná. Před Novým rybníkem, u kterého je skalní útvar Kvočna, odbočíte z trasy stezky a po žluté pokračujete ke skalní věži Hromnická plotna. Až dorazíte na silnici spojující Žichlice a Hromnici, uhnete doleva a pokračujete dál až k parkovišti pod Hromnickým jezírkem. V případě, že jste na cyklistickém výletě a chcete obkroužit celé jezírko, bude vhodnější nechat kola na jeho začátku. Dále pokračujete po NS Býkov–Žichlice až k samotnému statku Býkov. Tam se napojíte na zelenou turistickou značku, která vás dovede až do Horní Břízy.

### TŘEMOŠNÁ

Město patřilo kdysi pod plaský klášter. V 19. století sem přinesl průmysl velký rozmach, těžilo se zde uhlí, podnikatel Starck tady založil sklárnu a vznikl velký keramický závod, neboť zde v roce 1858 objevili ložiska kaolinu. Nedaleko od Třemošné si plzeňská Škodovka postavila muniční závod a zkušebnu děl. V roce 1917 zde došlo ke katastrofálnímu výbuchu. Na trase NS Třemošná stojí rodný dům malíře Václava Brožíka, autora mimo jiné monumentálních pláten z české historie. Nedaleko nádraží si můžete prohlédnout zajímavé skalní reliéfy a na hřbitově kříž z místních hutí. Za návštěvu stojí v Třemošné také rybníček Kvočna (Nový) vybudovaný v roce 2014 se stejnojmennou vyhlídkou na břidlicovém



Rodný dům Václava Brožíka



Skalní reliéfy v Třemošné

skalním suku. Byl postaven pro rekreaci i zadržování vody v krajině. Je to také užitečný biotop pro obojživelníky či bezobratlé.

### SKALNÍ ÚTVAR KVOČNA

Skalní útvar tvořený břidlicemi je vysoký 12 metrů, část je pod hladinou Nového rybníka. Horolezci jej přezdívají Vodní skála.



Naučná stezka kolem Nového rybníka

Na břehu Nového rybníka na kraji Třemošné můžete využít několik turistických přístřešků.

### ZANIKLÝ HRÁDEK U ČESKÉ BŘÍZY

Jen terénní nerovnosti dnes připomínají existenci hrádku, datovaného archeology do druhé poloviny



Nový rybník u Třemošné





Rezervace Nový rybník

## 11. Nýřany – Zbůch

Tato trasa vede krajinou kompletně změněnou člověkem a jeho industriálními aktivitami, hlavně těžbou uhlí. Co bylo dříve ošklivé a zakouřené, je dnes romantické a občas i příhodné pro vznik chráněných přírodních oblastí. Můžete se tak těšit na zbytky dělnických kolonií, starou vlečku i pozorování ptactva a praturů.

### 12 km

**Nýřany – Janovský mokřad – Úherce – Nový rybník – Zbůch**

**Popis trasy:** Z nýřanského nádraží jděte k silnici II/203 a pak přes náměstí na cyklotrasu 2258. Po ní dál až k odbočce k Janovskému mokřadu. Dále po stejné cyklotrase do Úherců a dál k odbočce na NS Líšinská okružní trasa. Pak k Novému rybníku a po polní cestě k haldě u Zbůchu a kolem ní na silnici I/26. Podél silnice dojdete do centra Zbůchu. Většina trasy vede po asfaltových silnicích, které jsou obzvláště pro pěší někdy nepříjemné. Cyklisté si však tento úsek užijí. Polní cesta začíná až u ptačí rezervace u Nového rybníka. Kolem výsypky u Zbůchu můžete volit hezčí, ale v létě prakticky neprůchodnou pěšinu severním směrem kolem malé vodní plochy u výsypky, popřípadě východním směrem, kde je normální polní cesta vhodná i pro cyklisty.

### NÝŘANY

viz kapitola 10. Židovská komunita v Nýřanech vznikla až v důsledku rozvoje způsobeného těžbou uhlí. Vzniklé obchodní příležitosti přilákaly ty podnikavé. Malá židovská obec tak vznikla až ke konci 19. století. V době, kdy se stavěl hlavní kostel, sv. Prokopa, byla při hlavní silnici v roce 1904 dokončena malá



Připomínka zničené synagogy

modlitebna. V roce 1938 se Nýřany staly součástí zabraných Sudet a v listopadu téhož roku byla modlitebna za přítomnosti gestapa vypálena. Ohořelá torza zdí byla stržena v roce 1939. Později vznikl na místě parčík, ale až nedávno byl upraven jako připomínka synagogy. Cesta v parčíku kopíruje půdorys stavby. V místě jsou lavičky a taky pamětní deska.

U synagogy se vydejte Nerudovou ulicí kolem knihovny a Základní umělecké školy, kde odbočíte doprava do Školní. Tou pak dojdete až k Železniční a podél kolejí k historické zastávce místní vlečky.

### MUZEUM HORNICTVÍ

V budově místní městské knihovny se nachází stálá expozice o historii Nýřan a hornictví. Součástí je i turistická známka (no. 2071). Expozice je však otevřena jen v době provozu knihovny.

### HISTORICKÁ ŽELEZNIČNÍ ZASTÁVKA

Uhelná dráha Nýřany je vlečka, která byla součástí dopravy místních černouhelných dolů. U bývalého podniku FEXIM byla zřízena zastávka pro výstup místních zaměstnanců. Ta je dnes upravena do historické podoby a příležitostně se zde pořádají jízdy



Průhled viaduktem k vlečce

parními vlaky. K zastávce se dostanete krátkou odbočkou do ulice Šůlova, pojeďte viadukt trati na Domažlice a hned za ním je další viadukt se zastávkou. Na zastávku vedou rozpadající se schody. Pokud se vydáte dále ulicí Osvobozených politických vězňů a zahnete zpět na polní cestu, dojdete k historickým ručním závorám a kousek dál je památník upomínající na oběti pochodů smrti.

### MEXIKO

Bývalá hornická kolonie Mexiko byla součástí dolu Humbolt. Jelikož se většina těžebních jam kolem Nýřan nacházela daleko od návsi a zastávky, byly u dolů zakládány hornické kolonie. Důl Humbolt vznikl už v roce 1863. Byl to první důl tehdejšího Západočeského horního a hutního spolku. Těžební jáma dosáhla hloubky 144,6 m a výdušná jáma 110 m. Kolonie Mexiko tak patří mezi nejstarší v Nýřanech. Z pěti bývalých velkých hornických kasáren zůstal stát dnes poslední dům. Pro svoji odlehlost jí místní začali říkat exotickým názvem. Dnes převzala stejné jméno ne-daleká průmyslová zóna.

Když pojeďte dálnici D5 a odbočíte doprava, dostanete se k rezervaci Janovský mokřad, vyhledávané pozorovatelné zvěře.

### REZERVACE JANOVSKÝ MOKŘAD

Na počátku byl návrat bobra do povodí Lučního a Vejprnického potoka. Ten přehradil zregulované toky a do přírody se vrátila vlhá a život. To se odehrálo krátce po roce 2010. Poté, co se v lokalitě začaly objevovat vzácné druhy rostlin a hmyzu, byla v roce 2021 vyhlášena přírodní rezervace. V mokřadu, který vznikl na místě bývalého rybníka ze 14. století, nyní žije téměř 60 druhů ptactva, z toho dvacet chráněných. Mezi nejzajímavější patří jeřáb popelavý, chřástal vodní nebo čírka modrá. Do oblasti byly



Bývalá hornická kolonie Mexiko





Výhledy z cesty k Dlouhé Louce



## 15. Merklín – Lužany

Tato část Plzeňska je obzvláště příjemná. Míjí většinu velkých silnic, průmysl zde nehlučí a nesmrdí a čeká na vás příjemná cesta lesy a mezi poli. Krom Merklína je většina vesnic, které potkáte, malá a příjemná a je tam klid. Je to trasa obzvláště vhodná pro pěší, pro cyklisty jen s horským kolem.

### 16,5 km

#### Merklín – Ptenín – Roupov – Lužany

**Popis trasy:** Z Merklína vede cesta kolem stejnojmenného rybníka po zeleně značené turistické cestě. Ta vás provede přes okraj Kloušova a kolem Srnčího vrchu do Ptenína. V Pteníně opustíte zelenou a vydáte se mezi poli na východ do Bolkova. Stejným směrem pokračujete opět po polní cestě do Roupova, kde se opět napojíte na zeleně značenou turistickou cestu, kterou neopustíte až do Lužan. Trasa má několik hůře průchodných úseků. Ne snad proto, že by tam byl složitý terén, jen některé úseky bývají zarostlé. Vyšší trávu očekávejte při cestě od Srnčího vrchu do Ptenína. Z Ptenína pak cestu na kraj pole do Bolkova zemědělci občas zorají, ale přes léto už bývá opět vyšlapaná. Cyklistům doporučujeme po polní cestě z Bolkova kolem výklenkové kapličky sv. Křištofa do lesa zvaného Jalovčí a pak zpět k rozcestí U Křížku – najedete si navíc tak kilometr.

#### MERKLÍN

viz kapitola 14.



Sýpka v Merklíně

#### VELKÝ RYBNÍK

S výměrou 35 hektarů přiléhá svojí hrází až k domům historického jádra Merklína. V roce 2002 při velké povodni byl poškozený, neboť výše položený rybník Kačerna se protřhl a jeho voda se vlila do Merklínského rybníka, který nápor nevydržel. Po jeho hrází vede i naše cesta. Je to krásné místo, ke kterému se vztahuje jedna vtipná legenda. V roce 1902 se rozkřiklo, že u rybníka sídlí velký krokodýl, který skutečně po večerech hrozně řval. Ve skutečnosti se tu usídlil párek volavkovitých pátků – bukačů velkých. Místní však měli svou legendu, a tak se tu povědomí o merklínském krokodýlu drží až dodnes. Při silnici do Roupova mají dokonce udělanou „sochu“ krokodýla ze všeho, co dům dal. Do Merklínského rybníka ústí Biřkovský potok, známý výskytem bobrů.

Z Merklína sledujte zeleně značenou turistickou cestu, která vás kolem výběhu s ovci a kozami dovede až na silnici, která vede do Ptenína. Tu využijete k překonání říčky Merklínky, abyste hned za mostem opět vešli na lesní cestu, která začne stoupat k Srnčímu vrchu. Cesta dorazí opět k asfaltové silnici, ale uhně prudce doprava a pod Srnčím vrchem vás dovede k okrajovým chalupám obce s pěkným názvem Kloušov.

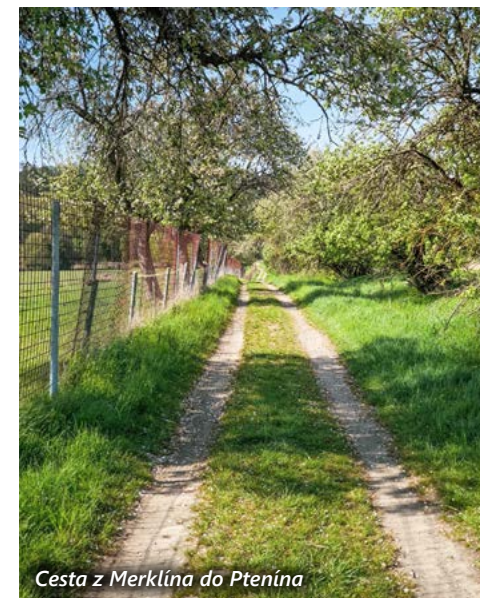
#### KLOUŠOV

První písemná zmínka je z roku 1373 a jedná se o velmi malou osadu s asi 73 obyvateli. Obzvláště pěkné jsou místní usedlosti. Během krátkého průchodu přes okrajovou část narazíte na zdejší typické chalupy, které jsou stavěny do svahu tak, že spodní patro jsou sklepy a po schodech se jde na pavlač a pak do obytných místností v patře. Pěkná je třeba usedlost ev. č. 3 a čp. 23. U usedlosti čp. 32 je zase hezký napůl zděný a napůl roubený špýchar.

Kolem těchto domů projděte a nadále sledujte zelenou turistickou značku, která vás povede do prudšího kopce a pak po lesních cestách až do Ptenína.

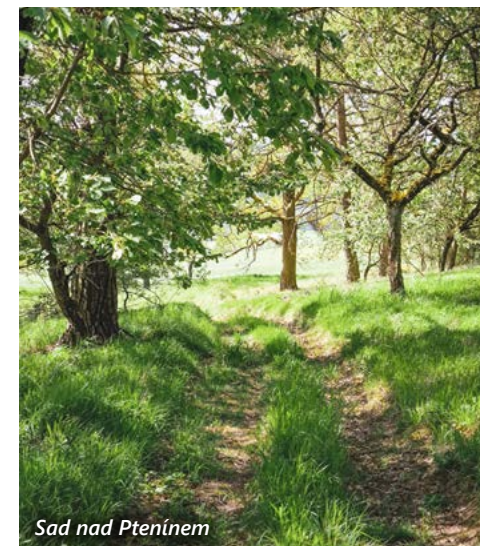


Dům čp. 23 v Kloušově



Cesta z Merklína do Ptenína

→ Až se budete škrábat do kopce, tak si zkuste představit (či můžete vyrazit po lesních cestách), že nad vámi na samém vrcholu **Srnčího vrchu** (535 m) bývalo **hradiště** opevněné valy, které bylo obývané v době halštatské (období od 800 př. n. l. do 400 př. n. l.). V době česko-uherské války zde bylo zřejmě strážíště, jelikož se tu našly středověké střepy. Pod hradištěm při asfaltové silnici do Ptenína je v lese poměrně vzácný **lesní židovský hřbitov**. Patřil k merklínské židovské obci a zřejmě byl až na kraj merklínského katastru, aby to židé s mrtvými měli co nejdále. Nejstarší dochované náhrobky jsou z počátku 18. století.



Sad nad Ptenínem





Komárova vyhlídka

## 17. Přeštice – Čížice

Prosluněné pláně, románský kostelík, výšlap do kopců, lesy a výhledy. To vše vás čeká na krátké trase, která vás z Přeštic dovede do Čížic. Malebným krajem skal a malých vesnic, které stojí za to projít a prohlédnout si. A kdo si udělá odbočku, najde i tajemné místo opředené legendami. Trasa střídá silnice i polní a lesní cesty.

### 16 km

**Přeštice – Vícov – Krasavce – Snopoušovy – Předenice – Jelení vrch – Čížice**

**Popis trasy:** Vyrazte z přeštického Masarykova náměstí severovýchodně Rybovou ulicí a na světelné křižovatce odbočte do Nepomucké. Ta vás dovede až na konec Přeštic. Pak přejděte most přes Úhlovu (je na něm replika původní barokní sochy sv. Jana Nepomuckého). Kousek za mostem se vydejte na křižovatce doleva na silnici II/183. Ta vás povede kolem židovského hřbitova a kostela sv. Ambrože až k odbočce na polní cestu vedoucí na sever. Cestu sleduje červeně značená turistická cesta. Ta vás povede až do obce Krasavce a dále do Snopoušov. Ani ve Snopoušovech tuto turistickou cestu neopustíte a po červené dojdete až do Předenic. Zde se napojíte na zeleně značenou cestu, opět překonáte

Úhlovu a vyrazíte pěšinou a pak lesní cestou do lesů pod Jelením vrchem. Zelená vás provede místním polesím až k vrcholu Vysoká s rozcestníkem stejného jména. U něj odbočíte doprava na žlutě značenou turistickou cestu, která vás dovede do Čížic.

Cyklisté budou trochu bojovat při stoupání z Předenic k Jelenímu vrchu. Cesta je to lesní a docela do kopce. Pěší si úplně neužijí úsek z Přeštic do Vícova, který vede kousek po frekventované silnici. Jinak je to příjemná cesta pro cyklisty i pěší.

### PŘEŠTICE

viz kapitola 16.

### ŽIDOVSKÝ HŘBITOV U PŘEŠTIC

Hřbitov vypadá starobyle, ale patří mezi nejnovější židovské hřbitovy vůbec. Založen byl až v roce 1907, do té doby byli místní židé pohřbíváni na krásném hřbitově v Dolní Lukavici. Přeštická židovská komunita totiž vznikla až v devadesátých letech 19. století. Po druhé

světové válce však zanikla a poslední pohřeb zde proběhl v roce 1956. Poté sloužil hřbitov jako bažantnice, louka i skladiště. V nedávné době byla obnovena zeď a brána.

Od hřbitova je to jen 800 metrů k odbočce k Vícovu. Je to po polní cestě, která vás po pár desítkách metrů přivede do areálu bývalého hřbitova vícovského kostela.

### VÍCOV

Vícov je název zaniklé osady, která tu stávala a která ve své době byla natolik významná, že tu měli i kostel sv. Ambrože. Kostel a bývalá myslivna, dnes sloužící jako rekreační objekt, jsou jedinými památkami na někdejší obec. První písemná zmínka o ní pochází z roku 1239. V roce 1421 byla vypálena a opuštěna a tím zanikla i zdejší farnost. Po husitských válkách byla osada obnovena a opraven byl i kostel, ale i později se občas uvádí jako pustá. Za třicetileté války obec zanikla znovu, a i když zde byla později obnovena fara, a dokonce i škola, nikdy to nemělo dlouhého trvání. Fara byla později přestavěna na myslivnu. Tu zakoupil v roce 1935 plzeňský právník Karel Pexidr starší. Podle návrhu architekta Hanuše Zápala byl objekt v roce 1936 přestavěn na letní sídlo, které je dosud v majetku Karla Pexidra mladšího. Kostel sv. Ambrože je unikátní církevní památka patřící mezi nejstarší kostely na Plzeňsku. Postaven byl někdy kolem roku 1200. Ovšem první písemná zpráva o něm pochází až z roku 1323. Nejstarší je věž a zdi lodí, které byly později goticky přestavěny. Věž je zděná z přesně otesaných kvádrových kamenů a postrádá okna – byla využívána i jako obranná. Nad lodí je unikátní krov z poloviny 16. století, který patří mezi nejstarší na Plzeňsku. Kostel vyhořel za husitských válek i během války třicetileté a v 19. století byl málem zbořen. Tehdy ho zachránili

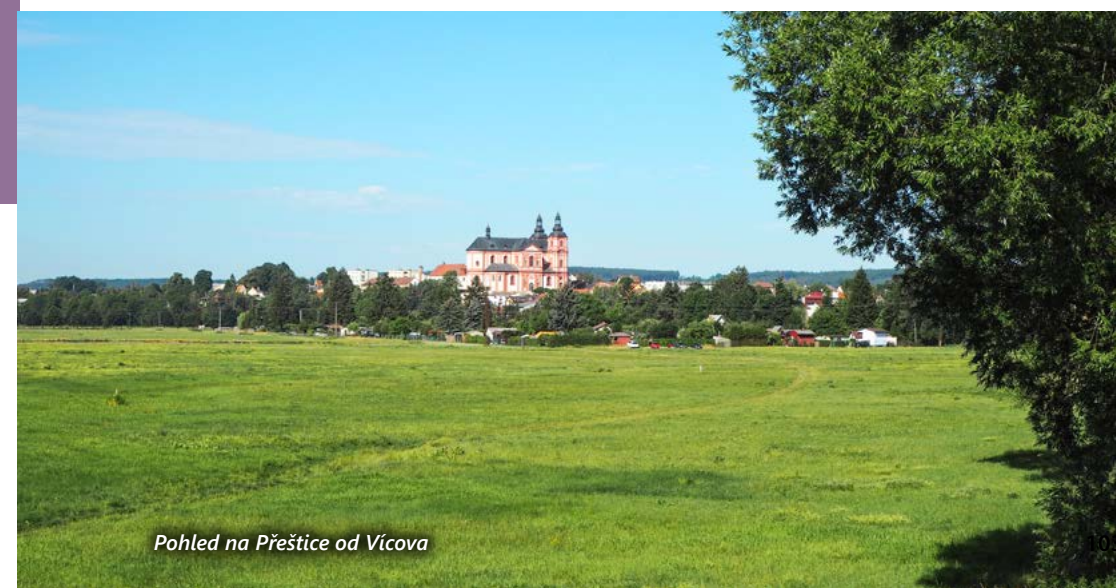
místní, kteří jej opravili. Už v roce 1968 byl vykraden a vdevadesátých letech 20. století pak ještě několikrát. Z vybavení se tak prakticky nic nezachovalo. Kolem kostela je dochované ohrazení bývalého hřbitova. Je tu odpočívadlo a informační cedule. Místo je izolováno okolní zelení, a ačkoli je kousek od hlavní silnice, je tu klid a příjemná atmosféra. K místu se váže i několik pověstí, třeba ta, podle které dal kostel vystavět syn Bole-slava Ukrutného Strachkvas, aby smazal otcovu vinu, že dal zavraždit knížete Václava. Další vypráví o tom, jak lidé v Přešticích záviděli vícovským zvon, a tak podplatili zvoníka, aby ho rozhoupal tak vehementně, až



Kostel sv. Ambrože ve Vícově



Zdivo kostela sv. Ambrože ve Vícově



Pohled na Přeštice od Vícova





Letohrádek Kamýk v Oseku



## 25. Rokycany – Osek

Cestou z Rokycan do Oseka budete mít stále kolem sebe vodu. Půjдете kolem říčky Klabavy, dvou vodních nádrží, ale i zajímavých vodních tunelů. Milovníci historických památek a architektury si přijdou na své zvláště v Oseku, kde je čeká zřícenina letohrádku, zámek, kostel i vesnická stavení.

### 14 km

#### Rokycany – Klabava – Lihlavy – Osek

**Popis trasy:** Z Rokycan vyjdete ven přes park U Plzeňské brány kolem kostela Nejsvětější Trojice. Budete pokračovat po Plzeňské ulici (cyklotrasa č. 3) až na konec města, kde pokračujte ulicí U Klabavy stále po trase č. 3. Podjedete dálnici a cesta vás pak dovede až k vodní nádrži Ejpovice. U té se napojíte na žlutou turistickou značku, přejedete po lávce řeku Klabavu a kolem vodních tunelů pokračujete dál. Projedete obec Klabavu a dojdete k další velké vodní nádrži – Klabavě. Žlutá značka vás dál vede kolem půvabného Vršičku do Lihlav a dál do Oseku. Trasa je průjezdná na horském a trekovém kole bez větších komplikací. Lesní cesta v úseku po severním břehu vodní nádrže Klabava může být po deštích bahnitá.

#### ROKYCANY

viz kapitola 24.

Z autobusového nádraží v Rokycanech se vydejte do parku U Plzeňské brány. Na území bývalého hřbitova vstoupíte dubovou trojitou branou. V dnešním parku můžete obdivovat kromě mnoha památek i zajímavou fontánu.

#### ROKYCANY, PARK U PLZEŇSKÉ BRÁNY

Kostel Nejsvětější Trojice byl postaven mimo hradby města protestanty v roce 1609 a pak stavebně upraven v 18. století. Kostel prošel ještě několika



Vstup do parku U Plzeňské brány v Rokycanech



Fontána v parku U Plzeňské brány v Rokycanech



Hráz vodní nádrže Klabava



Kostel Nejsvětější Trojice v Rokycanech

úpravami, současnou podobu mu daly ty na konci 19. století. Kolem kostela se v minulosti rozkládala hřbitov, upravený ve 20. století na park. Dochoval se tady cenný soubor litinových náhrobků a nápisových desek, pocházející převážně z druhé poloviny 19. století, jako třeba náhrobek J. Grübera z roku 1830 tvořený soklem s vázou, přes kterou je přehozena rouška. Nejhonosnější hrobka je ta, kterou si zde nechala postavit rodina průmyslníka Fitze v roce 1900.

Až vyjdete z parku Kamennou branou, dejte se doleva a po Plzeňské ulici souběžně s cyklotrasou č. 3 dojdete až ke kruhovému objezdu. Pokračujte za ním 300 metrů stále rovně až do

míst, kde se cyklotrasa č. 3 od silnice odpojuje. 600 metrů vede podél silnice, ale poté odbočuje prudce vpravo. Vyasfaltovaná cesta vedoucí přes louky v nivě řeky Klabavy vás dovede až pod estakádu dálnice D5, cestou minete dva přístřešky, kde je možné si odpočinout. Za estakádou se můžete kochat výhledy na vodní nádrž Klabava a kapli Navštívení P. Marie na Vršičku. Trasa vede kolem hráze s malou vodní elektrárnou, a než přejedete silnici vedoucí do obce Klabava, můžete po pravé ruce pozorovat někdejší huť stojící vedle Klabavského rybníka.

Přejedte silnici a pokračujte po cyklotrase č. 3 vedoucí po silnici k vodní nádrži Ejpovice, která je bývalý, dnes zatopený lom, kde se těžila železná ruda. Před ní odbočuje cyklotrasa doleva, ale vy zahněte doprava na žlutou turistickou trasu. Asi 50 metrů za závorou odbočuje vlevo pěšina, která vás zavede k výběžku nádrže, kde ústí Klabava a kde jsou pěkné výhledy na vodní plochu. Po stejné pěšině se vraťte na žlutou turistickou trasu a po lávce přejděte Klabavu. Před vámi se otevírá další vodní plocha. Jedná se o začátek dvou vodních tunelů.



Pohled na Vršiček přes vodní nádrž Klabava





Poradní skála nad Berouňkou

## 30. Chrást – Třemošná

Trasa vás povede krajem trampů, vodáků, rybářů i vojenské či průmyslové historie. Dolanský mlýn je dobře známý vodákům na Berounce, Drahotínský rybník zase rybářům. A milovníci vojenské techniky se mohou kochat v Air Parku, který z něho vybudoval sběratel Karel Tarantík, nebo si na Orlíku připomenout asi největší tragédii, ke které na Plzeňsku došlo.

11 km

**Chrást – Dolanský most – Drahotínský rybník – Zruč-Senec – Orlík – Třemošná**

**Popis trasy:** Trasa začíná u kruhového objezdu v Chrástu, kde se nejprve vydáte po silnici vedoucí k Dolanskému mostu a za lukostřeleckou střelnici odbočíte doprava na polní cestu vedoucí alejí, která dále klesá až k tábořišti u Berouňky. Tam se napojíte na hlavní silnici směr Zruč, přejedete most a po krátkém stoupání odbočíte ze silnice doprava na lesní cestu. Když dorazíte k rozcestníku Dolanský mlýn, pokračujete rovně po polní cestě, která vás povede kolem chatové oblasti u Drahotínského rybníka. Ten objedete a dostanete se do Zruče. Před návsí odbočíte doleva do ulice Družstevní. Na konci ulice odbočíte doleva na hlavní silnici, která vede kolem Air Parku. Před

letadly odbočíte doleva, celý areál objedete a pokračujete polní cestou až do Třemošné. Na rozcestníku U Orlíku zahnete doprava a zástavbou dojedete až do cíle k nádraží. Trasa je dobře sjízdná, vede po udržovaných cestách a silnicích s menším provozem.

### CHRÁST

viz kapitola 29.



Rybník v Chrástu



Alejí u Chrástu



Informační panel u Poradní skály

→ Na konci Chrástu můžete odbočit z navržené trasy a dojít po trase NS Chrást na **Poradní skálu**. Svůj název dostala ještě v dobách první republiky od skautů, kteří se tady scházeli. Je vysoká přibližně 35 metrů a spadá kolmo k hladině Berouňky. Zdejší vyhlídka nabízí krásný pohled na řeku.

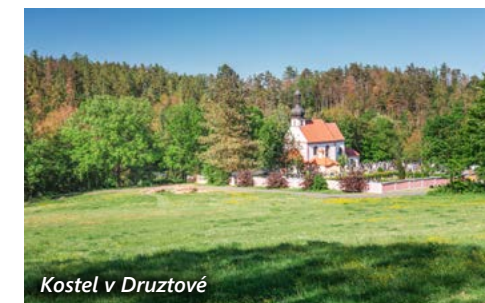
### DOLANSKÝ MOST A MLÝN

Dolanský mlýn na Berounce je zajímavou ukázkou bývalého průmyslového zařízení i s ředitelskou vilou. U mlýna řeku překlenuje Dolanský most dlouhý 230 metrů.

Ten původní byl dokončen v roce 1928. V roce 2019 byl radikálně rekonstruován – původní zůstaly pouze obločky mostu a pilíře. Vozovka tak mohla být rozšířena z původních 5,4 metru na sedm metrů.

U Dolanského mostu můžete během letní sezony využít služby zdejšího kiosku. Od Dolanského mlýna pokračujte po žluté na rozcestí Dolanský most. Tady přejedete silnici z Dolan do Druztové a pokračujete směrem k Drahotínskému rybníku po polní cestě.

→ Pokud máte rádi staré hrady, můžete tady odbočit z naší trasy a po žluté dojet ke zřícenině **hradu Věžka**. Hrad byl vybudován v první polovině 14. století zřejmě Rackem ze Švamberka. V roce 1405 k hradu přitáhlo vojsko krále Václava IV., aby jeho majitele Otíka potrestalo za odbojnou činnost. Po půlročním obléhání se Otík vzdal, a protože projevil lítost, byl mu hrad vrácen. Roku 1478 ale hrad oblehlo tentokrát vojsko města Plzně



Kostel v Druztové



Dolanský most a mlýn