

KUDY NA BRDSKÉ VRCHOLY

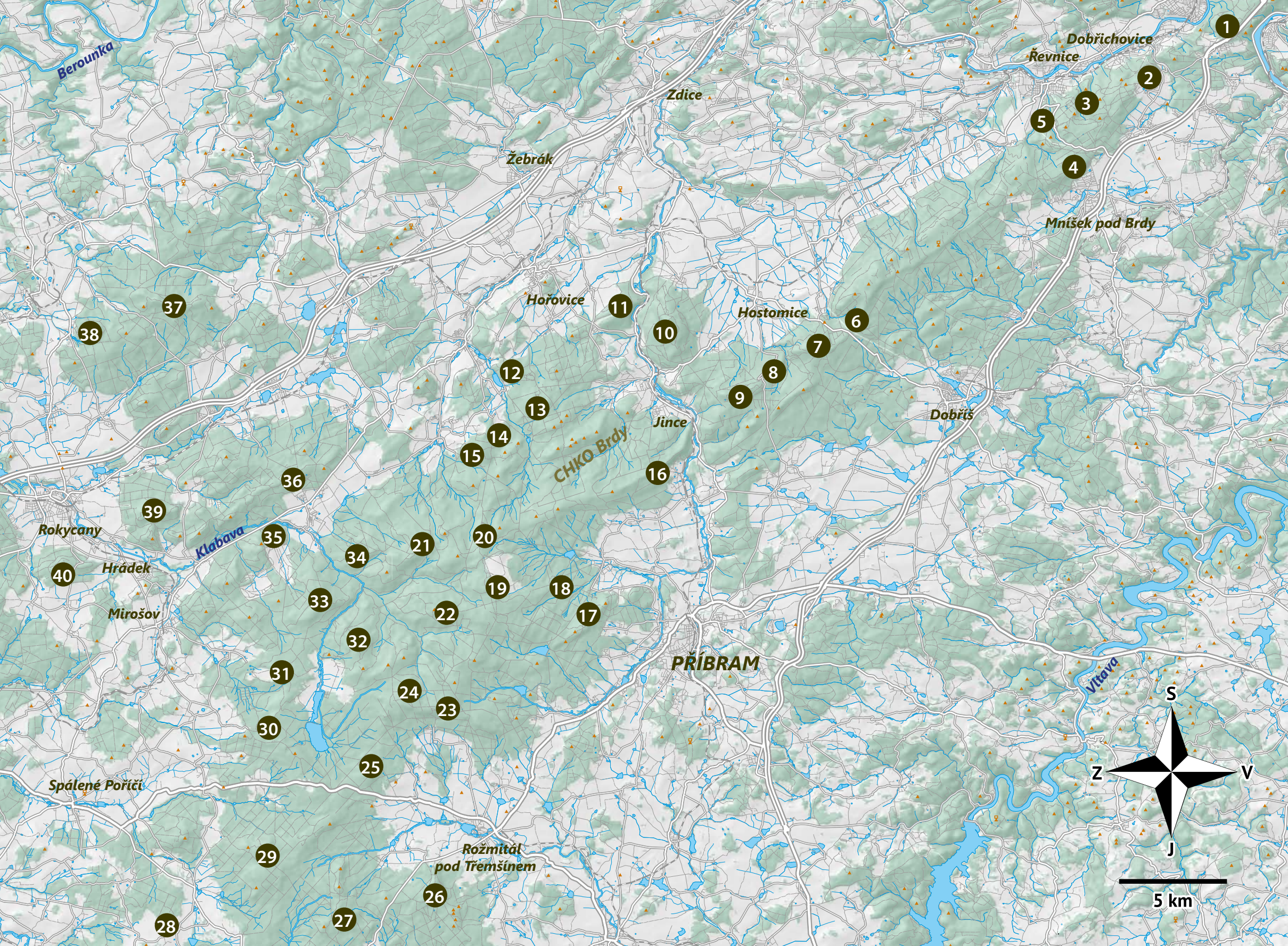
Texty

Jan Hajšman

Fotografie

Jan Hajšman, František Zvoneček a Jaroslav Vogeltanz





Berounka

Dobříšovice

Řevnice

Zdice

Žebrák

Mníšek pod Brdy

Hořovice

Hostomice

CHKO Brdy

Jince

Dobříš

Rokycany

Klabava

Hrádek

Mirošov

PŘÍBRAM

Vltava

Spálené Poříčí

Rožmitál pod Třemšínem

5 km



37

2

38

3

36

5

39

4

40

11

10

6

12

9

7

13

8

15

14

16

34

21

20

18

19

17

33

22

31

32

24

23

30

25

29

26

28

27

1



Cukrák (411 m n. m.)

1 Zdoláno:

Do Zbraslavi: Praha 15 km, Plzeň 91 km, Příbram 47 km

Názvy hory v historii: Oseka, Kopanina

Tento vrch se známou věží televizního vysílače najdeme nad Zbraslaví na jižním okraji Prahy. Je posledním vrcholem souvislého brdského hřebene, který se táhne od říčky Litavky až k soutoku Vltavy s Beroukou. Právě v místech Cukráku se k sobě obě řeky přibližují na vzdálenost pouhých 2 400 metrů, aby se následně od sebe opět vzdálily a vytvořily širokou nivu, kterou využilo městečko Zbraslav i sousední obce Žabovřesky, Záběhlice, Lahovice, Lipany a Lipenec.

Kosmas znal tento vrch pod názvem Oseka. Na konci 13. století byl založen zbraslavský klášter, který získal i lesy nad ním. Neustálá stavební činnost kláštera a pálení dřeva v milířích však způsobily jejich téměř úplné vykácení. Za stavovského povstání v letech 1618–1620 se majetku kláštera ujal karlštejnský purkrabí Jindřich Matyáš Thurn a velké lesní plochy rozprodal sedlákům. Ti v lesích hospodařili ještě nešetrněji a během krátké doby byl vymýcen i zbývající dubový a bukový porost. Části lesa byly proměněny v úzká kamenitá pole, která se však nedala dobře orat, bylo třeba je „okopávat“. A tak vznikl název



Cukrák přes vodní nádrž Vrané

vrchu Kopanina, který najdeme na historických i současných mapách. Teprve po roce 1825, kdy zakoupil zbraslavské panství hraběcí rod Öettinger–Wallerstein, byla konečně lesům věnována náležitá péče. Dnes vrchu nikdo neřekne jinak než Cukrák. Tento název ale vznikl až na konci 19. století, kdy zdejší pozemky vlastnil zbraslavský cukrovar.

V roce 1908 se začal jezdit slavný motoristický závod ze Zbraslavského náměstí na vrch Cukrák. Nyní se zde každoročně v září koná mezinárodní jízda historických vozidel do vrchu o poháry Elišky Junkové, města Zbraslavi a obce Jíloviště.

Za první republiky měla Zbraslav charakter výletního místa. Vzhledem k dobré dopravní dostupnosti se krásné lesy v okolí Cukráku staly cílem prvních turistů i trampů. V časech druhé světové války byly navštěvovány i v zimním období, pokud zde ležel sníh. Pražští lyžaři zde hledali náhradu za pohraniční hory ztracené zábořem Sudet.

V roce 1959 se na vrcholu Cukráku začal stavět televizní vysílač. Po úpravě z let 1974–1975 dosahuje výšky 220 metrů. Celá konstrukce váží okolo 2 000 tun a je ukotvena na betonových základech spočívajících v hloubce 12 metrů.

Jihovýchodní skalnaté svahy Cukráku spadají velmi strmě k hladině vltavské vodní nádrže Vrané a žádná schůdná cesta jimi nevede, s jedinou výjimkou, kterou nezapomeneme popsat. Opačný zalesněný severozápadní svah klesá k řece Berounce pozvolněji a vede jím několik zajímavých tras, značených i neznačených.



Vysílač Cukrák



Letecký pohled na Cukrák, v pozadí pražská aglomerace



Plešivec (653 m n. m.)

10 Zdoláno:

Na rozcestí Klínek (Jince): Praha 58 km, Plzeň 58 km, Příbram 16 km

Názvy hory v historii: Hostomický Plešivec

Plešivec je výrazný vrch vystupující z táhlých brdských hřebenů nad údolím Litavky. S trochou nadsázky se mu přezdívá brdský Olymp. Přírovnání to není zas tak přehnané, protože o žádné jiné brdské hoře se nevyprávělo tolik pověstí a tajemných příběhů jako právě o Plešivci. Odrážejí jeho mimořádnou úlohu a úctu, které se mu v minulosti dostávalo.

Ačkoliv je Plešivec lesnatý, jeho západní svahy pod vrcholem pokrývají rozsáhlá suťová pole, nazývaná také kamenná moře. Při pohledu z dálky vzbuzují dojem pleší a podle nich se vrch zřejmě jmenuje. Podle jiného názoru vznikl název z protáhlého hřebenu hory, pro který měla stará čeština užívat výraz „plechý“. Přestože Plešivec zdaleka nepatří k nejvyšším brdským vrcholům, jeho strategická poloha s velmi dobrým rozhledem po okolní krajině jej předurčila k tomu, aby se v několika obdobích pravěku stal důležitým bodem pro okolní obyvatele. Vrchol Plešivce navštěvovali již první zemědělci v mladší době kamenné (neolitu) a v menší míře i v pozdní době kamenné (eneolitu), což nám dokládají nápadně četné nálezy broušených kamenných nástrojů, zejména sekerek. V té době však patrně nesloužil jako výšinné sídliště, ale jako kultovní místo. Obyvatelé okolních osad na něj zřejmě pravidelně chodili a přinášeli svým bohům různé obětiny.

V mladší až pozdní době bronzové, tedy v období mezi 13. a 8. stoletím před změnou letopočtu, se stal Plešivec důležitým metalurgickým a obchodním centrem. Práce s ohněm, při níž se měnil charakter hmoty, předpokládala přízeň nějaké božské síly, které se pravěkým slévačům na uctívané hoře nepochybně dostávalo. Navíc bylo místo jistě nějak ohrazeno, takže tajemství přesných a střežených výrobních postupů zůstávalo zachováno. Na Plešivce směřovali obchodníci se surovou mědí a vzácným cínem, přiváželi hotové exkluzivní výrobky ze vzdálených oblastí a zajišťovali zároveň odbyt nových výrobků z bronzu. Z tohoto období pochází nalezená torza pecí s bronzovou slitinou, ale především četné depoty bronzových



Plešivec od Felbabky

nástrojů, často záměrně poničených. Za posledních 200 let se jich na Plešivci našla více než desítka. Tato nápadná „zapomnětlivost“ pravěkých kovoliticů vede archeology k úvaze, že tyto depoty zřejmě nesloužily jako sklady materiálu určeného k přetavení, ale spíše jako obětiny. V pozdní době bronzové byl celý vrchol Plešivce obehnan dvěma pásy kamenných hradeb širokých asi tři metry a vysokých 2,5 metru, které uzavřely prostor o rozloze 60 ha. Byly složeny z vrstev oboustranně lícovaných kamenů, prokládaných příčnými dřevěnými



Kamenné moře na Plešivci



Třemošná (780 m n. m.)

17 Zdoláno:

Do Orlova: Praha 65 km, Plzeň 64 km, Příbram 5 km

Třemošná je při pohledu z příbramské kotliny nejnápadnější brdskou horou. Také proto se v minulosti podle ní nazývala podstatná část Brd pohorí Třemošenské. I v období přísného režimu vojenského újezdu bývala dosti navštěvována, konával se i tradiční novoroční výstup. Vrch tvoří protáhlý hřeben, jehož boky jsou z obou stran příkré. Ze severovýchodního směru se proto Třemošná jeví jako výrazná homole, z jihu a jihovýchodu ale vytváří souvislou lesnatou hradbu, která brání pohledu na nejvyšší brdskou horu Tok. Důvodem ostrých tvarů Třemošné je její geologické složení. Na povrch se zde dostává velice odolný slepenec složený z různě velkých křemenných oblázků, úlomků bulizníku, diabasu a dalších tvrdých hornin. Všechno tento materiál je pevně stmeleno, takže jeho eroze je mnohem pomalejší než u okolních břidlic. Z boků hory vystupuje několik skalisek, z nichž nejznámější je útvar zvaný Kazatelna. Je typickým mrazovým srubem s rozvinutým kamenným mořem. Již v šedesátých letech 19. století nechala správa collore-do-mansfeldského panství, pod které tehdy Třemošná patřila, upravit stezku vedoucí na Kazatelnu. Po vzniku příbramského odboru Klubu českých turistů byla první cesta vyznačena právě na Třemošnou. V roce 1927 vyrostla na vrcholu triangulační věž vojenských geometrů. I přes zákaz vstupu byla často využívána odvážnějšími turisty jako rozhledna. Již předtím se příbramský turistický odbor chystal vystavět na Třemošné turistickou chatu s kamennou rozhlednou. Záměr se však neustále odkládal, až z něj definitivně sešlo. Třemošná se nacházela příliš blízko cílových ploch nově zřizované vojenské střelnice a celoroční provoz rozhledny i chaty na jejím vrcholu proto nebyl kvůli zajištění bezpečnosti návštěvníků možný.

Třemošná je zajímavá i z přírodovědeckého a lesnického hlediska. Předpokládá se, že název vrchu byl odvozen od střemchy skalní, která na svazích rostla. Na prudkých kamenitých svazích i na samotném hřebeni se nacházejí na brdské poměry velmi staré porosty, jejichž věk se pohybuje mezi 160 až 200 lety. Kromě dominantního smrku zde najdeme borovice, modřiny, jedle, buky i javory kleny. V posledních letech ale byly lesy zejména na východním svahu postiženy kůrovcovou kalamitou, takže se zde otevřely velké paseky. Dříve nabízel rozhled na Příbram a dále k Šumavě jen skalní útvar Kazatelna, v důsledku kalamity se ale stal z Třemošné prvotřídní rozhledový vrchol. Přímo pod Třemošnou leží obec Orlov, za ní Březové Hory a vlevo od nich Příbram, nad městem se vypíná vrch s věžemi Svaté Hory. Při dobré viditelnosti vystupují za pahorkatinou středního Povltaví i výšiny Benešovska s nejvyšším vrcholem Mezivrata (714 m) a Čertovou hrbatinou u Sedlčan s nejvyšší Javorovou skálou (719 m). Více k jihu pak můžeme vidět Písecké hory s Kraví horou (606 m) a vlevo od nich chladicí věže jaderné elektrárny Temelín. Na obzoru se místy vlní vzdálené horizonty Českomoravské vysočiny, a dokonce i pohraniční Novohradské hory. Pravou část obzoru vyplňují hřebeny jihočeské Šumavy počínaje Kletí (1 083 m) a konče Boubínem (1 362 m).



Třemošná a za ní Příbram

Ze sedélka nad Kazatelnou můžeme pohlédnout i opačným směrem k severozápadu na odlesněné temeno Toku (865 m) s vybíhajícím hřebenem zakončeným Kloboučkem (703 m). Nad ním se zvedá táhlý hřeben vrcholu Brda (773 m). Běžně se můžete setkat s tvrzením, že ze skály Kazatelna je možné při zvláště dobré viditelnosti spatřit i Alpy, konkrétně oblast kolem hory Groser Priel (2 512 m). To ale možné není. Problémem není vzdálenost 220 km, ale zakulacení země. Přesto byly Alpy jednou, konkrétně 7. ledna 1994, z Třemošné opravdu vidět, ale jednalo se o optický klam (*viz Praha, Čákova vyhlídka*).



Na vrcholu Třemošné

Nejvyšší bod Toku leží na okraji bývalé cílové plochy a je označen kamennou mohylou



Tok (865 m n. m.)

19 Zdoláno:

Do Obecnice: Praha 66 km, Plzeň 71 km, Příbram 7 km

Názvy hory v historii: Dlouhý vrch, Velký Tok

Tok jako nejvyšší brdský vrchol byl dlouho turistům zapovězen. Jeho ploché a táhlé temeno s východními svahy totiž zaujímala jedna ze tří velkých cílových ploch nejprve dělostřelecké střelnice, později vojenského újezdu Brdy. Vraťme se však hlouběji do minulosti, kdy se nejvyšším partiím Brd v okolí Toku říkalo Baštinské hory. Slovo baština označovalo divoký, pralesu podobný les a každé panství z podhůří Brd mělo vlastní baštinu. Historické zprávy mezi 16. a 18. stoletím hovoří o baštině zbirožské, rožmitálské, dobříšské, hořovické, jinecké, lochovické a hlubošské. Neprostupné lesy měly často nejasné hranice a vedly se o ně dlouhotrvající soudní spory. Nejdéle se vlekl spor o Velkou Baštinu, která se táhla z údolí potoka Rezervy přes vrcholy Koruny a Toku až k louce pod Kloboučkem. Toto protáhlé území bylo dlouhé 6 km, široké přibližně 1,5 km (8,73 km²) a nárokovalo si ho zbirožské, hořovické i hlubošské panství. Definitivně rozhodnuto ve prospěch Hořovic bylo až ve druhé polovině 18. století. Velká Baština byla dlouho samostatným katastrálním územím. Celou její plochu pokrývaly lesy, s výjimkou nevelké louky s drobnou dřevěnou stavbou, v níž bydlel uhlíř. Uhlíře později vystřídal hajný, který obýval nejvýše položenou stavbu v Brdech – hájovnu Carváňka. Ještě těsně po druhé světové válce tvořila Velká Baština na mapě hořovického okresu oddělený výběžek vklíněný do sousedního okresu příbramského.

Dělostřelecká střelnice v Brdech byla zřízena v roce 1926 a dopadová plocha na Toku se začala připravovat na jaře roku 1930 až jako poslední ze tří. Práce prováděly stovky najatých dělníků z nejhudších částí republiky, převážně z východního Slovenska a z Podkarpatské Rusi. Kácení plochy bylo dokončeno až v létě roku 1931, kdy se již na sousedním Jordánu více než rok střílelo. Při odlesnění převážně již kulturních smrčín byl extrémně kyselý substrát kambrických slepenců splavován a degradován působením srážek, větru a mrazu. Dopadová plocha byla využívána až do zániku vojenského újezdu Brdy v roce 2015, tedy



Bývalá cílová plocha na Toku v předjaří

po více než 80 let. Za tu dobu se zde vyvinul zcela nový ekosystém blízký severské tundře. Plocha je poseta tisícovkami kráterů, v nichž se často vytvořila jezírka či malá rašeliniště. Najdeme v nich například rosnatku okrouhlolistou, suchopýr pochvatý nebo i klikvu bahenní. Zbytek plochy je porostlý převážně borůvkám, brusinkou a vřesem, v okrajových částech řídkými porosty zakrslých smrků. **Je třeba říci, že bývalá dopadová plocha Tok zůstává veřejnosti trvale nepřístupná s výjimkou značených cest.**

Samotný vrchol Toku není nikterak impozantní. Nejvyšší bod najdeme na náspu bývalého protipožárního průseku dopadové plochy. Na Toku nikdy nestála rozhledna, i když se o její stavbu turisté na konci 19. století zasazovali. Od poloviny 19. století zde jen občas vyrostly dřevěné zeměměřičské věže, budované pro účely vyměření či zpřesnění základní trigonometrické sítě. Nestály na nejvyšším bodě Toku, ale asi 200 metrů severozápadně na kótě 862,4 metru. I dnes zde najdeme patník s nápisem VT 1927 a triangulační tyč.



Lovecká bouda Carváňka



Praha (862 m n. m.)

24 Zdoláno:

Do Nepomuka: Praha 75 km, Plzeň 49 km, Příbram 16 km

Názvy hory v historii: Skalice

Praha je druhým nejvyšším vrcholem celých Brd a spolu s Malým Tokem (844 m) uzavírá rožmitálskou kotlinu na severní straně. Nadmořskou výškou zaostává za nejvyšším Tokem o pouhé tři metry a podobně jako on má ploché temeno o rozloze asi 30 ha, na kterém jsou výškové rozdíly minimální. Do roku 2020 byl vrchol z větší části pokryt vzrostlým lesem, následná kůrovcová kalamita však jeho vzhled zcela změnila. Dnes je s výjimkou několika ostrůvků mladého lesa zcela holý. Na rozdíl od Toku ale vrcholovou plošinu Prahy vymezují ze tří stran poměrně strmé svahy, místy pokryté menšími suťovými poli (kamennými moři), tvořenými drobnými, arkózy a splenci spodního kambria. Zřejmě díky nim se v minulosti vrch nazýval Skalice. V roce 1623 získalo rožmitálské panství s rozsáhlými lesy pražské arcibiskupství a vlastnilo jej bez přerušování 300 let. Na panství byla Skalice vrcholem zdaleka nejvyšším, a tak se právě podle pražského arcibiskupství začala úředně nazývat „Praha berg“, tedy Pražský vrch, později zkráceně Praha a starší název postupně zanikl.

Jižní okraj rozsáhlé vrcholové plošiny je mírně zvednutý a zakončený prudkým svahem se suťovými poli. Někdy se tomuto vrcholku říká Malá Praha (859 m) a kdysi býval turisticky považován za vrchol hlavní. Protože kamenná moře bývala porostlá lesem jen částečně, otevíral se z jejich horního okraje hezký pohled do dálek. Dnes jsou následkem kůrovcové kalamity skvělé rozhledy z mnoha míst na Praze, ještě před pár lety však bylo možné spatřit šumavské hřebeny právě jen z tohoto jediného místa, na které směřuje odbočka žluté značky. Rád se odtud rozhlížel i Jan Čáka, brdský spisovatel a velký znalec a obdivovatel tohoto pohoří. Dne 7. ledna 1994 se mu odtud podařilo spatřit a nakreslit vrcholky Alp. Jednalo se o velice vzácný optický klam, kdy díky silné inverzi a vrstvám vzduchu o různých teplotách bylo možné zahlédnout vrcholky jinak skryté hluboko za obzorem. Od té doby, tedy za třicet let, se tento jev už neopakoval. Přesto je rozhled z Prahy výborný. Přehledněme nejen



Podstavec radiolokátoru

rožmitálskou kotlinu, zalesněné vrcholy jižních Brd nebo hladinu Hořejšího Pádrského rybníka uprostřed moře lesů, ale i pohraniční hory. Na jihovýchodě můžeme spíše jen tušit namodralý horizont více než 120 km vzdálených Novohradských hor, který pokračuje již zřetelným souvislým pásem Šumavy od Kletě až po dvojité vrcholky Ostrého. Na Šumavu navazuje na jihozápadě Český les, který vidíme od Čerchova až po Dyleň. Na severozápadě pak splývají vzdálená pásma Slavkovského lesa a Doupovských hor. Vlevo od blízkého Radče můžeme zahlédnout i 102 km vzdálený Klínovec.

Rozcestník žluté značky na Praze stojí před oploceným objektem se 47 metrů vysokou železobetonovou věží s bílou koulí na vrcholu. Jedná se o meteorologický radar, díky němuž můžeme v reálném čase sledovat aktuální rozložení srážek nad podstatnou částí Čech i v příhraničních oblastech okolních států. Dosah radaru je omezen především zakřivením zemského povrchu, částečně také vlivem útlumu signálu. Účinný dosah činí při běžných srážkách asi 150 km, při detekci bouřkové oblačnosti i 250 až 300 km.

Odbočka žluté značky směřující k vrcholu je dlouhá 300 metrů. Odbočkou z této odbočky se dostaneme k neobvyklé kamenné stavbě se zalomeným vchodem a s betonovým věncem na horním okraji. Objekt nemá okna a chybí mu i střecha, kterou ovšem nikdy neměl. Nejednalo se totiž o stavbu obytnou, ale o ochrannou zeď okolo stojanu a kabiny obsluhy zaměřovače „Freya“, takže nad věnec zdi vyčníval pouze nosník se zářiči antén. Na plochem vrcholu totiž v roce 1941 vyrostla německá radiolokační stanice Pegasus – Y. Tato stanice sloužila k navigaci německých stíhacích letounů, především při nočních letech, kdy scházel vizuální kontakt se zemí. Byla vybavena pěti až sedmi komplety pro goniometrické zaměřování a postupně byla doplněna několika radiolokátory typu Freya EGON. Každý komplet obsahoval měřič vzdálenosti a goniometrický zaměřovač pracující na principu Dopplerova efektu, který dokázal určit směr, ve kterém se letadlo nalézalo. Měřič vzdálenosti vysílal signál, který zaměřovaný letoun přijal, upravil a vyslal zpět se sníženou frekvencí. Ze zpětného signálu byla vypočtena přesná pozice letadla až do vzdálenosti 300 kilometrů. Jeden komplet sledoval jeden zaměřovaný letoun, tedy jednu stíhací formaci. Kromě zmíněné kamenné stavby najdeme na vrcholové plošině betonové patky stožárů s ocelovými platlemi. K nim byly připevněny konstrukce dřevěných věží. Ty měly na vrcholech ohoz či plošinu k upevnění zařízení a vysoce přesahovaly vrcholky stromů. Na Praze stálo v odstupech po 250 metrech patrně pět věží se zaměřovačem a stejný počet menších věží či spíše stožárů.



Třemšín (827 m n. m.)

27 Zdoláno:

Do Rožmitálu pod Třemšínem: Praha 76 km, Plzeň 49 km, Příbram 17 km

Třemšín je nekorunovaným králem brdských vrcholů. Může za to jeho bohatá a tajemná minulost a také izolovaná poloha této nejjižnější brdské „osmistovky“. Třemšín se stal v době národního obrození symbolem a požíval podobné vážnosti jako například Blaník. Vrchol byl osídlen již v pravěku; snad v pozdní době bronzové, možná až později v době halštatsko-laténské. Vnější val, na východní straně zdvojený a na jihu proražený kleštovou bránou, je v terénu stále dobře patrný. Situaci na akropoli hradiště zásadně změnil středověký hrad. Založen byl zřejmě ve 13. století jako královský, ale nebyl dokončen. Teprve o století později vznikl skromnější šlechtický hrad. V roce 1349 patřil Benešovi z Třemšína z rodu pánů z Rožmitálu a jeho potomci ho drželi i na počátku husitských válek. V roce 1424 husité hrad zřejmě dobyli a od té doby zůstával pustý.

Zříceniny hradu lákaly dobrodruhy a hledače pokladů. Roku 1771 nechal rožmitálský lesmistr Josef Eustach Kráčmer vybudovat na předhradí kapli Proměnění Pána Krista, která byla v dobách slavných národních poutí opatřena nápisem: „Bohu chvála, králi úcta, vlasti sláva.“ Na přelomu 18. a 19. století pražský arcibiskup a majitel rožmitálského panství Vilém Florentin kníže Salm-Salm rozhodl o parkové úpravě vrcholu. Les byl vykácen, svahy obkroužily chodníky náročně vyskládané v kamenitém terénu. Navršeny byly i kamenné „valy“ a příkop překlenul dřevěný most, aby byla iluze historie dokonalá. Z původního hradu zůstala zachována jen hradní brána. Celek doplnilo několik dřevěných altánů a vyhlídková věž, jedna z nejstarších staveb toho druhu v Čechách.

V letech 1861 až 1863 se stal Třemšín cílem slavných národních poutí s desítkami tisíc účastníků. Následně ho navštěvovali členové vlasteneckých spolků, čtenářských besed i Sokola. V roce 1888 nechal arcibiskup František hrabě Schönborn na vrcholu postavit dřevěnou osmnáctimetrovou rozhlednu a o tři roky později byla na Třemšín vyznačena první turistická trasa z Blatné. V roce 1915 musela být rozhledna z bezpečnostních důvodů rozebrána, ale po první světové válce usiloval Klub českých turistů o postavení kamenné rozhledny s turistickou chatou. Na výstavbu podle projektu plzeňského architekta Svatopluka Jankeho se dlouho sháněly peníze, pak všechny plány zhatila válka. Přestože



Díky pasekám dohlédneme až k Šumavě

ani dnes na Třemšíně rozhledna nestojí, můžeme díky novým pasekám na jeho svazích přehlédnout jihočeskou krajinu s rybníky, nad kterou se táhnou pohraniční hory od Novohradských hor přes Šumavu až k Českému lesu. Na východě uzavírají obzor modravá pásma Českomoravské vrchoviny.

Pozoruhodnosti v okolí:

Třemšínský hřeben je na severu ukončen vrcholem Hengst (757 m) se zbytky hrádku. Oválný příkop vymezuje středový pahorek, kde stávala hlavní a jediná budova. Funkce hrádku je však nejasná. Možná kontroloval cestu procházející brdskými lesy nebo střežil nějaké středověké osídlení v této části Brd, které později zaniklo. Je také možné, že opevnění na Hengstu bylo skromnějším předchůdcem hradu na Třemšíně. Hengst byl podobně jako Třemšín upraven během správy rožmitálského panství pražským arcibiskupem Salm-Salmem. V té době zřejmě na vrcholu stával vyhlídkový altán.

Pod vrcholem Třemšína u Třemšínské boudy nalezneme zvláštní litinový kříž na hrubě opracovaném žulovém podstavci. Dobře zapadá do lesního prostředí, protože napodobuje



Třemšínská bouda



Žďár (629 m n. m.)

39 Zdoláno:

Do Rokycan: Praha 77 km, Plzeň 18 km, Příbram 48 km

Vrch Žďár se tyčí na dohled od Rokycan a je charakteristický svou ostrou siluetou. Má bohatou historii, skalní útvary i kamenná moře. Návštěvníka zaujme i dalekými rozhledy, lesy, studánkami, pověstmi a je proto vyhledávaným turistickým cílem. Vrcholové partie jsou od roku 1942 chráněné. Nejprve byly součástí „soukromé“ rokycanské přírodní rezervace, teprve v roce 1953 ji převzal stát. Chrání zbytky přirozených porostů na skalnatých svazích a také významnou lišejníkovou flóru na suťových srázech. Kromě acidofilních buků a mohutných kmenů dubů zimních v ní nacházíme také zbytky původních přirozených smrčín v okolí skalních výchozů. Rostou zde i reliktní bory, jeřáb či chráněný tis červený, který zde však byl uměle vysazen. Jinak na Žďáru převažují monokulturální smrčkové porosty, v posledních letech po kůrovcové kalamitě ve vrcholových partiích nuceně vymýcené. Celé žďárské polesí je součástí přírodního parku Trhoň (viz Bambule).

Vrchol obepínají dva pásy valů. Ten vnější má dnes výšku pouze kolem jednoho metru, ale úctyhodnou délku 1 200 metrů. Vymezuje areál předhradí o rozloze přibližně 24 ha, v němž byl i pramen využívaný obyvateli jako jediný stabilní zdroj vody. Mnohem mohutnější byla opevněna přibližně jednohektarová plocha, akropole. Kamenný val zde ještě dnes dosahuje výšky až tří metrů se základnou širokou průměrně 12 metrů. Materiál by stačil na postavení 4 metry vysoké a téměř stejně tak široké hradby. V západní části vnitřního opevnění se nachází vstup do akropole, zpevněný na severní straně skálou. Hradiště bylo sporadicky obýváno od pozdní doby bronzové lidmi takzvané nynické skupiny po přelom pozdně halštatské až časně laténské doby, tedy v rozmezí let 750–400 před změnou letopočtu. Zdá se, že vzhledem k téměř naprosté absenci nálezů byla přinejmenším akropole obývána jen krátkodobě. V časech nebezpečí v ní hledali útočiště lidé z Rokycan a okolních vsí i ve středověku a vrch se proto dostal i do lidových pověstí.

Od 19. století se Žďár stával symbolem národního uvědomění. Jeho jméno si vkládaly do názvů mnohé spolky a sdružení z okolních obcí. Již před rokem 1900 přemýšleli rokycanští turisté o vybudování malé dřevěné rozhledny na jeho vrcholu, na kamennou se jim nedostávalo peněz. Na rozhledně se nakonec neshodli, a tak zde postavili alespoň turistické útulny. O stavbě bytelné kamenné rozhledny s vysokou štíhlou střechou a ochozem ve výšce 15 metrů se začalo vážně uvažovat v roce 1910, plány však zhatila první světová válka. Znovu se stavba rozhledny připravovala v letech 1923, 1929–1930 a 1937–1940, k jejím



Velký oltář

zahájení však nikdy nedošlo, přestože již byla vybrána více než polovina potřebné částky. I bez rozhledny je Žďár vynikajícím přírodním rozhledovým bodem, neboť vysoké okrajové skály umožňují daleké výhledy do všech směrů. Skvělý rozhled na Rokycany, Borek, Svojkovice i vzdálenější Osek nebo Volduchy je z Vyhliďkové skály. Severozápadním směrem nad plzeňským Severním Předměstím vystupuje nezaměnitelný tvar Vlčí hory (704 m), za Krkavcem (504 m) stolový Hradištský vrch (632 m), dále vpravo vysoký hřeben Třebouňského vrchu (824 m), zcela vpravo pak Doupovské hory s nejvyšším Hradištěm (933 m) a krušnohorský Klínovec (1 243 m) s věží na vrcholu. Jiný pohled nabízí samotný vrchol Žďáru. Vidíme protilehlý Radeč (721 m) i blízký Trhoň (624 m), vlevo od něj můžeme v dálce najít i hrad Točnick. Z jihovýchodního konce vrcholového hřebene zahlédneme také část Brd včetně vrchu Praha, který poznáme podle vysoké věže. Tím však rozhledové možnosti Žďáru nekončí. Díky novým pasekám dohlédneme jižním a západním směrem až k hřebenům Šumavy a Českého lesa.

Pozoruhodnosti v okolí:

Žďár je typický svými skalami a kamennými moři. Současný tvar vrchu je výsledkem horotvorných procesů z období před zhruba 24 miliony lety. Tehdy byl oživen starý geologický zlom z mladších prvohor, probíhající pod severním úpatím vrchu. Podél něho byla asi o 300 až 400 metrů vyzdvížena a ukloněna kambriická slepencová kra. Stopy po vzájemných pohybech desek můžeme spatřit například na stěnách Velkého či Malého Oltáře při žluté turistické značce ve formě ohlazených skalních ploch, takzvaných tektonických zrcadel, která přispívají k vyšší odolnosti stěn vůči mrazovému zvětrávání. To probíhalo nejintenzivněji během přechodných fází ledových dob, kdy průměrné teploty kolísaly kolem nuly. Opakovaně mrznoucí a tající voda zatékala do skalních puklin a odlamovala celé bloky, které se dále tříštily. Většina mrazově přemodelovaných skal na Žďáru je ve spodní části převislá. Svoji roli zde patrně sehrála vyšší vlhkost přízemních částí skály v kombinaci s mrazem, snad také dlouhotrvající sněhová pokrývka.

Jednou z nejvyšších skalních stěn v Brdech je mohutná Vyhliďková skála v severním svahu Žďáru, která dosahuje výšky až 35 metrů. Charakteristickým tvarem v její horní části je velký trojúhelníkový převis tvořený vrstevní plochou slepenců, ukloněnou pod úhlem 30°. Nejznámějšími skalními útvary na Žďáru jsou ale skalní věže Velký a Malý Oltář. Zůstaly

Obsah

1 Cukrák (411 m n. m.).....	6
2 Červená hlína (467 m n. m.).....	10
3 Hvíždinec (476 m n. m.).....	14
4 Skalka (554 m n. m.).....	18
5 Babka (505 m n. m.).....	24
6 Hradec (628 m n. m.).....	28
7 Studený vrch (660 m n. m.).....	32
8 Velká Baba (614 m n. m.).....	36
9 Písek (691 m n. m.).....	40
10 Plešivec (653 m n. m.).....	44
11 Ostrý (539 m n. m.).....	50
12 Jedová hora (537 m n. m.).....	54
13 Beranec (663 m n. m.).....	58
14 Jindřichova skála (588 m n. m.).....	64
15 Beran (684 m n. m.).....	68
16 Klouček (681 m n. m.).....	72
17 Třemošná (780 m n. m.).....	76
18 Klobouček (704 m n. m.).....	82
19 Tok (865 m n. m.).....	86
20 Houpák (794 m n. m.).....	92
21 Hlava (788 m n. m.).....	98
22 Koruna (832 m n. m.).....	102
23 Malý Tok (843 m n. m.).....	106
24 Praha (862 m n. m.).....	110
25 Jahodová hora (726 m n. m.).....	116
26 Štěrbina (753 m n. m.).....	120
27 Třemšín (827 m n. m.).....	124
28 Na Skále (673 m n. m.).....	132
29 Nad Maráskem (805 m n. m.).....	136
30 Okrouhlík (708 m n. m.).....	140
31 Palcír (724 m n. m.).....	144
32 Kočka (789 m n. m.).....	148
33 Kamenná (736 m n. m.).....	152
34 Lipovsko (651 m n. m.).....	156
35 Velký kámen (546 m n. m.).....	160
36 Bambule (659 m n. m.).....	164
37 Radeč (723 m n. m.).....	168
38 Hradiště (618 m n. m.).....	174
39 Žďár (629 m n. m.).....	178
40 Kotel (575 m n. m.).....	184