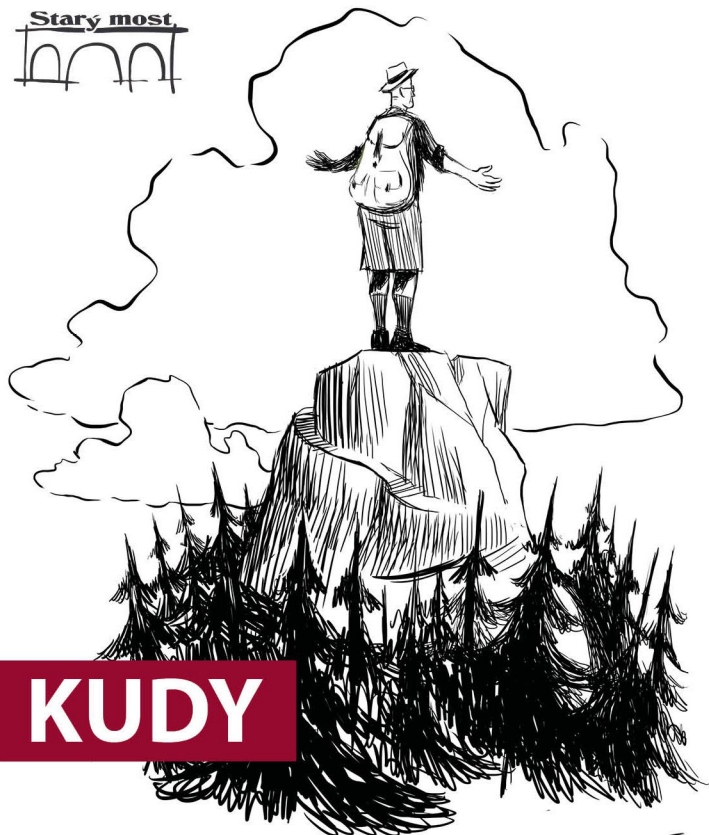




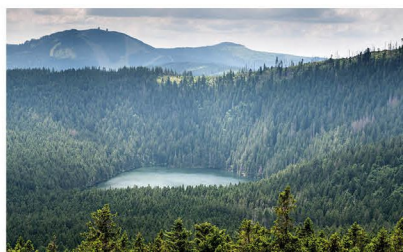
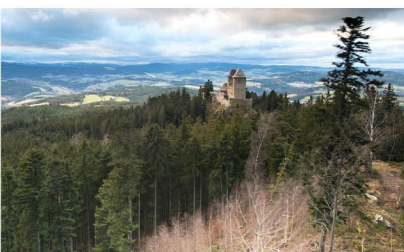
Stary most



**KUDY**

# NA ŠUMAVSKÉ VRCHOLY

Jan Hajšman • Petr Mazný • Jaroslav Vogeltanz



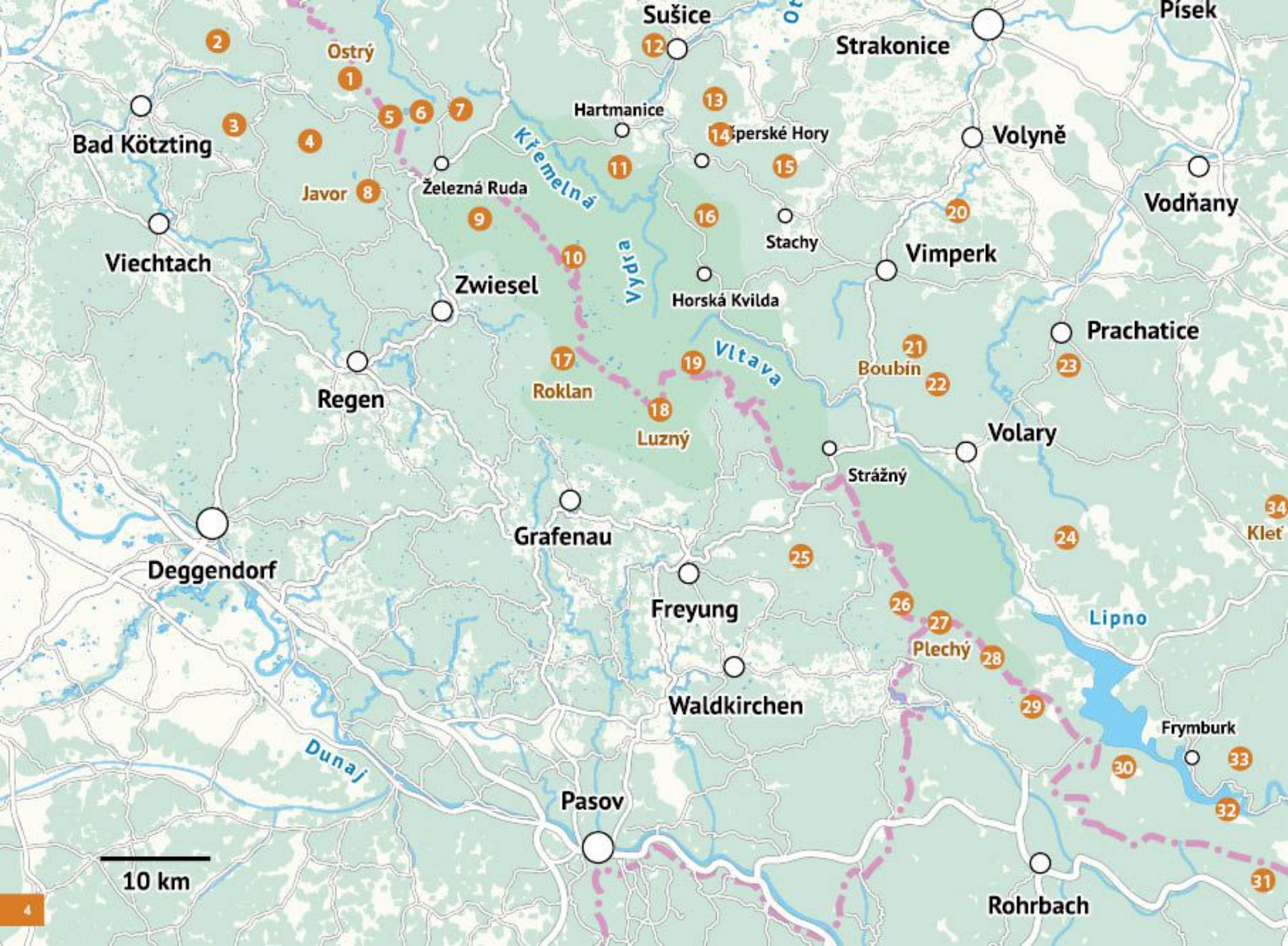
# KUDY NA ŠUMAVSKÉ VRCHOLY

Texty  
Jan Hajšman, Petr Mazný

Fotografie  
Jaroslav Vogeltanz, Jan Hajšman











## Ostrý / Oszer (1 293 m n. m.)

1 Zdoláno:

Do Hamru: Praha 159 km, Plzeň 73 km, České Budějovice 130 km

*Názvy hory v historii: Prsa Matky Boží, Jezerní hora, Ostrá, Ozzer, Oszer, Ossa, Oszerberg, Ossaberg, Brüste der Mutter Gottes*

**V**ládece Královského hvozdu je jako stvořený pro atraktivní výstupy a úžasný rozhled, jeden z nejkrásnějších na Šumavě. Vrchol leží na hranici Čech a Bavorska. V městečku Lam, které leží přímo pod vrcholem, ho nazývají Matterhornem Šumavy. Vrcholy Velkého a Malého Ostrého tvoří charakteristické panoráma, zvané někdy Prsa Matky Boží. Sedlo mezi oběma horami se nazývá Vlčí propast. Vrcholová skála s křížem i turistická chata, která byla postavena v roce 1897, stojí na bavorské straně hranice. Na české straně leží nejvyšší bod na východním skalisku ve výšce 1 291 m n. m. Státní hranice vede přes venkovní terasu před horskou chatou. V chatě, vyhlášené gulášovou polévkou, je možné se ubytovat.

Údajně na vrcholu Velkého Ostrého stával strážní hrad Oszerburg z 13. století, po kterém už dnes není ani památky. V sedle mezi Velkým a Malým Ostrým stojí Královská hraniční kaple, jejíž zvon pochází z Čech. Byla postavena v roce 1905 lamskou sekcí Lesního spolku jako vzpomínka na dobu místních svobodných sedláků. Před kapličkou stojí kámen s letopočtem 1772 a erby Čech a Bavorska. Nejedná se o původní hraniční kámen, hranice tudy nikdy nevedla – je dílem bavorského turistického spolku.

### Pozoruhodnosti v okolí:

Od parkoviště Auf dem Sattel vede stezka na vrcholu kolem zvláštních kamenů zvaných Teufelstritt – Čertův krok. Pocházejí zřejmě z 19. století, kdy se páslo v lese a pastevci z dlouhé chvíle ryli do kamenů různé značky – třeba kozí kopytka. Pod Ostrým na modré turistické stezce směrem ke Statečku je skála pojmenovaná po Karlu Pascherovi (1847–1910), rodákovi ze Stříbra, který byl v roce 1873 pověřen vedením stavby železniční trati Plzeň – Železná Ruda. Ve volném čase se toulal okolní horskou přírodou a byl jedním z prvních propagátorů šumavské turistiky. Později se stal generálním inspektorem rakouských železnic a byl císařem Františkem Josefem I. povýšen do šlechtického stavu. Jako přídomek ke svému titulu si zvolil „von Oszerburg“, tedy „z hradu Ostrý“, jehož pozůstatky objevil a zkoumal.







### Kudy nahoru:

Ostrý je jednou z nejkrásnějších šumavských hor. Pokud na ni jednou vystoupíte, určitě se budete chtít vrátit. Proto vás potěší, že i když se na vrchol vydáte třeba dvacetkrát, můžete jít jinou cestou. Popíšeme si zde výstupy z několika základních směrů, které však lze dále různě kombinovat. Záleží jen na vás.

▲ Klasickou cestou z české strany zůstává ta modře značená vedoucí z Hamrů v údolí Úhlavy. Je dlouhá 6,5 km a překonává převýšení přes 700 m. Proto je třeba počítat nejméně se dvěma hodinami, spíše však se třemi. Zaparkovat lze přímo v Hamrech, pokud přijedeme vlakem, vystoupíme na nádraží v Hojsově Stráži a po modré značce sejdem za necelou půl hodinu do Hamrů (1,9 km, klesání 170 m). Z Hamrů stoupáme po asfaltové silnici, nejprve mírné údolím Bílého potoka. Na rozcestí Bílý potok se zleva připojuje žlutě

značená cesta, která vede také od nádraží v Hojsově Stráži. Je o 1,4 km kratší než cesta po modré a nabízí proto zajímavou alternativu. Od nádraží nejprve prudce klesá Stuibarovou cestou do Zadních Hamrů. Z nich pak stoupá částečně po horských loukách s hezkými výhledy až k vodnímu zámku. Náhon sem přivádí vodu Bílého potoka a odtud z vyrovnávací komory pokračuje tlakovým potrubím na malou vodní elektrárnu v Hamrech. K rozcestí s modrou značkou nám zbývá již jen půl kilometru mírného klesání po široké cestě. Za rozcestím na okraji národní přírodní rezervace Bílá strž se silnička v dlouhém oblouku obrací vpravo o 180 stupňů a dalších 1,5 km vytrvale stoupá k rozcestí Stateček. Modře značená cesta si za cenu strmějšího stoupání serpentiny poněkud zkracuje. Z rozcestí pokračujeme po stejné značce a stále po dobré cestě úbočím hraničního hřebene. Před koncem cesty v místě zvaném Točna pod Ostrým se turistická stezka odděluje a pokračuje téměř v přímém směru s konstantním sklonem stoupání. Cesta pokračuje až ke státní hranici, kde se ostře stáčí k jihu směrem k vrcholu. Chvilu sleduje hraniční chodník, ale brzy jej opouští, neboť hranice vede strmě vzhůru skalnatým terénem. Obcházíme vrchol s turistickou chatou, kterou již vidíme vpravo nad sebou. Zde se pěšina větví. Můžeme se vydat vpravo přímo k terase turistické chaty nebo pokračovat hlavní, ale poněkud delší trasou vlevo. Stezka zde překonává ostrý hraniční hřeben, napojuje se na bavorskou turistickou značenou stezku a úzkou skalní průrvou pod vrcholem dospěje k turistické chatě.

▲ Možnosti výstupů z bavorské strany je už mnohem více. Tradičním výchozím bodem je lázeňské městečko Lam v údolí Bílého Regenu. Autem přes Svatou Kateřinu je to z Plzně stejně daleko jako do Železné Rudy (82 km). Do Lamu se dá ale přijet i vlakem přes Domažlice, Furth im Wald, Cham a Kötzting, což otevírá zajímavé možnosti přechodů Ostrého z bavorské na českou stranu nebo opačně.

Nejzajímavější cesta z Lamu na Ostrý vede přes poutní místo Maria Hilf, parkoviště Auf dem Sattel a Künische Kapelle. Měří 7,5 km a překonává převýšení 760 m. Od nádraží (520 m n. m.), kde je i velké parkoviště, přejdeme nejprve Bílý Regen, projdeme historickým středem městečka a z horního okraje náměstí (Marktplatz) se vydáme ulicí Lambacher Straße, kterou sleduje značená Lamer Panoramaweg. Dále se držíme značky La 1 Lam – Osser (Künischer Grenzweg), která stoupá vzhůru k okraji lesa (zde zajímavá skupina umrlých prken) a dále šikmo vzhůru k poutnímu kostelu Maria Hilf (Panny Marie Pomocné) v nadmořské výšce 820 metrů. Pokud tudy půjdeme v neděli dopoledne, bude nás provázet velebný zvuk zvonů doléhající sem z údolí. Pokud již potřebujeme občerstvení, najdeme ho ve vedle stojící chatě. Dále pokračujeme dva kilometry lesní cestou, která sleduje hřeben směřující k východu až k parkovišti Auf dem Sattel (940 m n. m.). Až sem lze dojet autem, a pokud chceme šetřit čas a výškové metry, je vhodné ho využít, neboť odtud je výstup na vrchol nejkratší. Zde se od jihu připojují další výstupové cesty, vedoucí z vesnic a osad Himmelreich, Buchet, Berghäusl, Silbersbach a Eggersberg.

Z parkoviště pokračujeme po frekventované cestě L 3, po chvíli se připojuje zleva výstupová cesta z Lambachu. Brzy můžeme nenápadný kámen s nápisem 1000 m ü NN zvaný Quarzstein,





kde překonáváme vrstevnici 1 000 m n. m. V nadmořské výšce 1 130 m přijdeme k rozcestí se zpevněnou cestou sjízdnou pro auta, zásobující chatu na Ostrém. Můžeme pokračovat rovně po ní, ale mnohem zajímavější je odbočit vpravo po značené cestě Osserwiese, která nás po chvíli přivede k horským loukám na hřebeni Malého Ostrého, z nichž místy vystupuje rozeklaný skalnatý hřbet. Pohledy odtud do údolí Bílého Regenu jsou nezapomenutelné. Prudké svahy jsou využívány jako startovací místo pro paragliding (1 170 m n. m.). Na louky se můžeme dostat také kratší, ale strmější neznačenou cestou od parkoviště Auf dem Sattel.

Na horním konci luk můžeme pokračovat úbočím jen zvolna stoupající cestou do sedla mezi Malým a Velkým Ostrým nebo se vydáme vpravo po neznačené, ale značně frekventované pěšině k vrchole Malý Ostrý (Kleiner Osser 1 266 m n. m.). Poslední část vede po skále, ale pro zdatnější turisty je bez problémů schůdná. Rozhled z vrcholu za námahu rozhodně stojí. Sestup a traverz do sedla u Künische Kapelle je poněkud zdoluhavý a za mokra kluzký. V sedle se připojuje další turisticky frekventovaná cesta, z Eggersbergu a Lohbergu. Spojené cesty pak stoupají k nákladní lanovce pod vrcholem, odkud pokračuje již jen pěšina v závěru výstupu sledující hraniční rozeklaný hřeben. Zde se zprava připojuje druhá nejvýznamnější bavorská výstupová trasa Lo 1 Osserpfad z Lohbergu, která měří 4,5 km a překonává převýšení 650 m.

▲ Tím ale možnosti výstupů nekončí. Zajímavou, ale náročnou alternativou je cesta hraničním hřebenem ze Svarohu (1 334 m n. m.) dlouhá šest kilometrů. Hřeben můžeme přejít celý s výstupem ze sedla Scheibensattel (viz Svaroh) nebo na něj vystoupat zhruba v jeho polovině po značené cestě Lo 8 z Altlohberghütte (5 km, převýšení 500 m). Hraniční chodník obchází několik skalnatých vrcholů se zajímavými rozhledy. Nejznámějšími jsou Velký Kokrháč (1 229 m n. m.), Malý Kokrháč (1 169 m n. m.) a Maxfelsen (1 138 m n. m.). Za pozornost stojí také historické hraniční znaky vytesané na skalách. Těsně před skalnatým hřebenem Ostrého se hraniční chodník napojuje na značenou cestu Lo 1 z Lohbergu.



▲ Téměř neznámá výstupová trasa na Ostrý z české strany vede z bývalých Zadních Chalup. Toto místo je pro pěší turisty dosti odlehlé. Dostaneme se k němu například po modré turistické značce z Nýrska (7,5 km), po červené značce ze Svaté Kateřiny (5,5 km), případně po cyklostezkách a neznačených cestách údolím Svinského potoka ze Zelené Lhoty (9,5 km). Odtud se můžeme vydat k Ostrému několika cestami. Když využijeme červenou značku ve směru na Stateček, dojdeme po čtyřech kilometrech k rozcestí Lomnice. Asi 400 m za ním odbočíme vpravo a při okraji přírodní památky Královský hvozd přijdeme po 150 metrech na hraniční hřeben. Zajímavější je ale odbočit z červené značky dříve, již 1,6 km od Zadních Chalup, a po cestě, která sleduje okraj přírodní památky Královský hvozd, přijdeme po kilometru k hranici. K tomuto místu se můžeme dostat ještě dobrodružnější cestou, pokud se vydáme ze Zadních Chalup k hranici po modré značce. Státní hranici zde tvoří potok Lomnička, který protéká údolím, místy až strží, s mnoha kaskádami. Při Lomnici vede málo používaná hraniční pěšina až k jejímu vydatnému prameni v nadmořské výšce 1 045 m, který zdobí dřevěná socha dvou holubů. Z osady Neurittsteig sem přichází značená cesta R 4 Wasserscheidenweg, u které najdeme podobných skulptur několik. Po chvíli cesta sledující hranici dospěje do mělkého sedla. Vpravo pokračuje hřeben zakončený málo známým vrcholem Zwieseleck (1 075 m n. m.), přes něj vede značený okruh R4 zpátky do Neurittsteigu, hranice se však stáčí vlevo na mohutný hřeben hory Helmwald (1 102 m n. m.), česky zvané Lomnice. Je to nejzápadnější česká šumavská „tisícovka“, a přestože je českým turistům téměř neznámá, je zde hraniční chodník poměrně frekventovaný. Cestou se otevírají nevěšdní pohledy, zejména na blízkí se Ostrý. Hranice se postupně stáčí obloukem vpravo, míjíme skalnaté vrcholky Jägerhübelu (1 100 m n. m.), což názvem odpovídá české Lovečné (1 092 m n. m.), ta však leží zcela na české straně hranice, na konci výběžku hřebene 500 m severovýchodně. Skalnatý vrchol Jägerhübel se česky nazývá Hole. Další výraznou skálou je Weißer Riegel (1 093 m n. m.), za ním již sestupujeme do širokého mělkého sedla před závěrečným stoupaním na Ostrý. Za chvíli se napojíme na modrou značku a dále pokračujeme po ní až na vrchol. Celá cesta z Nýrska měří 18 km, překonáme při ní převýšení přes 1 000 metrů, a pokud ji zakončíme sestupem do Hamrů, jedná se o těžkou celodenní túru. Dá se však dojít hřebenem přes Svaroh až do Železné Rudy. To však už budeme mít v nohách 33 km a převýšení 1 400 metrů!



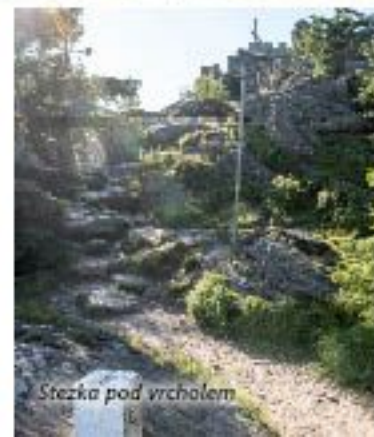
Cesta k vrcholu



Velký Ostrý z Malého Ostrého



Künische Kapelle



Stežka pod vrcholem





## Luzný / Lusen (1 373 m n. m.)

18 Zdoláno:

Do Waldhäuseru: Praha 200 km, Plzeň 131 km, České Budějovice 119 km

### Názvy hory v historii: Lusen, Lužný, Lužná, Luzná hora, Lázy

Jedna z nejkrásnějších a nejatraktivnějších šumavských hor je vyhledávána pro úžasný výhled i těžkou cestu nahoru po balvanech kamenného moře. Luzný má bezlesý vrchol s rozsáhlým žulovým kamenným mořem. Tyčí se devět kilometrů jižně od Modravy zhruba 400 metrů od hranice na území Bavorska. Hora se svým charakteristickým tvarem připomínajícím vyhaslou sopku či pyramidu nabízí nádherný kruhový výhled na českou i bavorskou stranu i vrcholky Alp. Naopak na Luzný je krásný pohled ze „srdce staré Šumavy“ – z Březníku.

Atraktivitu Luzného pro turisty zvyšuje horská chata Lusenschutzhauz kousek pod vrcholem, postavená v letech 1936–1937, kde je možné se občerstvit i přenocovat.

V roce 2005 zařadilo bavorské ministerstvo životního prostředí kamenné moře na Luzném mezi nejkrásnější biotopy Bavorska. Poblíž Luzného se na hranici nachází místo zvané Markfleckl, které do roku 1803 bylo trojmezím Čech, Bavorska a Pasovska. Luzný je jedním z několika míst, kde na Šumavě roste původní borovice kleč. Místo miloval spisovatel Karel Klostermann, který jeho drsnou atmosféru několikrát popsal ve svém díle.

### Pozoruhodnosti v okolí:

Pod Luzným u tzv. Letní cesty leží pět metrů dlouhá a tři tuny těžká skleněná archa. V roce 2003 ji vytvořili němečtí skláři ze 480 skleněných plátů splených do tvaru bájněho plavidla. O dva roky později bylo dílo doplněno o obří dřevěnou ruku, v níž archa spočinula. Ruku vytvořili čeští řezbáři Tomáš Indra a Libor Kuzďas. Archa putovala pět let Šumavou, aby nakonec zakotvila pod majestátním Luzným.

V obci Neuschönau pod Luzným je středisko Nationalparkzentrum Lusen Tier-Freigelände, které nabízí návštěvníkům stezku v korunách stromů, zakončenou vyhlídkovou věží vysokou 44 metrů. Jeho součástí je informační středisko Hanse Eismanna, které slouží jako muzeum Bavorského lesa a nabízí množství exponátů a multimediálních programů. Na druhé straně silnice je mimořádně atraktivní několikakilometrový lesní okruh s množstvím velkých výběhů a volier. K vidění jsou zubří, jeleni, divoká prasata, vlci i medvědi.



Hraniční kámen u Luzného



Skleněná archa



„Letní“ cesta na vrchol Luzného





Pohled z Luzného směrem k Roklanu

Vrcholový kříž

### Kudy nahoru:

▲ Z bavorské strany se na Luzný nejčastěji chodí z parkoviště Waldhausreibe (1 120 m n. m.), kam jezdí v letní sezóně turistický Igelbusse. Ten mohou využít i turisté z Česka. Na autobus z Kvildy na Bučinu totiž většinou navazuje přípoj do Nationalparkzentrum Lusen u Neuschönau, kde lze přesehnout na autobus jedoucí na parkoviště pod Luzným. Automobil je možné zaparkovat na parkovišti na okraji obce Waldhäuser a na parkoviště Waldhausreibe (kam je vjezd omezený) dojít pěšky. Odtud se můžeme vydat k vrcholu dvěma cestami. Pohodlnější je Zimní cesta, která vytváří stoupání jižními svahy hory a přivede nás k turistické chatě. Je značená symbolem rysa (Luchs) a sjízdná i terénním automobilem pro zásobování chaty. Zajímavější je ale Letní cesta. Nejprve jdeme po mírně stoupající Böhmweg až k rozcestí cest s namodralou skleněnou archou. Cesta se nazývá Česká, protože míří k Modrému sloupu, což býval historický hraniční přechod na konci Luzenského údolí. Procházeli tudy nejen obchodní karavany po jedné z větví Zlaté stezky, ale přes Březník, Modravu, Horskou Kvildu a Kašperské Hory dále do nitra Čech směřovali i poutníci na Svatou Horu u Příbrami. Připomíná je železný křížek na kamenném podstavci, který můžeme pár set metrů od parkoviště. Od rozcestí s archou stoupáme k vrcholu po stezce, která je součástí evropské dálkové turistické trasy E6. Po úvodním stoupání následuje rovinatý úsek, kdy máme kamenný kužel Luzného přímo před sebou. Závěrečný úsek stoupáme strmě po schodišti mezi balvany obrovského kamenného moře až k vrcholovému kříži. Trasa po Letní cestě měří 2,5 km (je jen o 200 m delší) a k vrcholu nás přivede asi za hodinu a čtvrt.

▲ Na Luzný můžeme vystoupit také z východní strany od Finsterau. Výchozím bodem je parkoviště s autobusovou zastávkou u Skanzenu (Freilichtmuseum) Finsterau. Tady jsou k vidění statky a grunty z celého Bavorského lesa, atmosféru doplňuje domácí zvířectvo. Najdeme zde kovárnu, kapli nebo hospodu. Čeká nás dlouhé stoupání údolím Černého potoka (Schwarzbach), výše pak jeho menší zdrojnicí (Kleiner Schwarzbach). Nakonec přijdeme do širokého sedla mezi Velkou Mokrůvkou a Luzným zvaného Markfleckl, kde se ostře lomí státní hranice a kde stojí dva historické hraniční mezníky. Pak nás čeká již jen výstup na vrcholovou kamennou pyramidu. Od skanzenu ujdeme šest kilometrů s převýšením 500 m.

▲ Na Luzný se lze vydat i z Čech z Modrav přes Březník, na který dojdeme buď po modré, nebo po zelené značce. Modrá vede po asfaltové silničce podél Modravského potoka. Zelená vede po Staré březnické cestě, jež stoupá přes Modravskou horu, přechází Cikánskou slaf a dále k Březníku pokračuje vysoko nad údolím Modravského potoka. Zpevněná cesta Luzenským údolím k Modrému sloupu zůstává stále pro veřejnost uzavřena. Od rozcestí na Březníku se proto musíme vydat po asfaltové cestě stoupající západním směrem na úbočí Špičnicku (1 351 m n. m.). Cesta zatačí nejprve širokým obloukem vlevo, pak následuje ostřejší pravotočivá zatačka. Trasa se dostává do dlouhého rovního průseku vedeného po severních svazích Špičnicku a Blatného vrchu. Kousek za zatačkou, ještě než přijdeme k vyznačenému okraji první zóny národního parku, odbočuje vlevo neznačená pěšina vedená přibližně po vrstevnici. Po ní se po 1 100 metrech dostaneme ke státní hranici. Hraničním chodníkem klesáme k Modrému sloupu, cestou můžeme několik historických hraničních mezníků z roku 1772. Ze sedla u Modrého sloupu pokračujeme cestou Böhmweg až k rozcestí cest se skleněnou archou, kde se napojíme na výstupovou Letní cestu na Luzný. Chůze po hraničním chodníku a cestě Böhmweg je povolena pouze od 15. 7. do 15. 11., takže v jiném období tuto trasu absolvovat nelze! Celý výstup z Modrav na Luzný je dlouhý 14,3 km s převýšením 650 metrů. Pokud půjdeme na Březník po zelené značce, musíme přičíst dalších 150 výškových metrů. Jestliže se chceme vrátit stejnou cestou, bude to velmi náročná celodenní túra. Nabízí se proto možnost jednu cestu absolvovat autobusy (viz výše).



Se sněžnicemi na Luzný



Kamenný chodník na Luzný



Za dobré viditelnosti spatříme na jižním obzoru Alpy

Cerná hora 1 315 m  
Stehleckerberg 1 341 m

Hohle Wsch 1 290 m  
Siraz 1 308 m

Stebens klínko 1 263 m

Boutin 1 362 m

Böhlk 1 264 m

Hohler Filzberg 1 279 m

Sulzkegel 1 260 m

Hohlstirn 1 196 m

Kanzel 002 m  
K. Kanzel 011 m

Waldhausreibe 1 151 m



# Obsah

Úvod.....	3
Mapa .....	4
1. <b>Ostrý / Osser</b> (1 293 m n. m.) .....	6
2. <b>Hoher Bogen</b> (1 079 m n. m.) .....	12
3. <b>Riedelstein</b> (1 132 m n. m.).....	16
4. <b>Schwarzeck</b> (1 235 m n. m.).....	20
5. <b>Svaroh / Zwercheck</b> (1 334 m n. m.) .....	24
6. <b>Špičák</b> (1 202 m n. m.).....	30
7. <b>Pancíř</b> (1 214 m n. m.) .....	36
8. <b>Javor / Arber</b> (1 456 m n. m.) .....	40
9. <b>Falkenstein</b> (1 315 m n. m.).....	46
10. <b>Poledník</b> (1 315 m n. m.) .....	50
11. <b>Křemelná</b> (1 125 m n. m.) .....	54
12. <b>Svatobor</b> (845 m n. m.).....	58
13. <b>Sedlo</b> (902 m n. m.) .....	62
14. <b>Zámecký vrch</b> (934 m n. m.).....	66
15. <b>Javorník</b> (1 066 m n. m.).....	70
16. <b>Huťská hora</b> (1 187 m n. m.) .....	74
17. <b>Roklan / Rachel</b> (1 453 m n. m.) .....	78
18. <b>Luzný / Lusen</b> (1 373 m n. m.) .....	84
19. <b>Černá hora</b> (1 315 m n. m.).....	88
20. <b>Věnec</b> (765 m n. m.).....	92
21. <b>Boubín</b> (1 362 m n. m.).....	96
22. <b>Bobík</b> (1 266 m n. m.).....	100
23. <b>Libín</b> (1 093 m n. m.) .....	104
24. <b>Knížecí stolec</b> (1 236 m n. m.) .....	108
25. <b>Haidel</b> (1 167 m n. m.) .....	112
26. <b>Třístoličník / Dreisesselberg</b> (1 323 m n. m.) .....	116
27. <b>Plechý / Plöckenstein</b> (1 378 m n. m.) .....	122
28. <b>Smrčina / Hochficht</b> (1 338 m n. m.) .....	128
29. <b>Sulzberg</b> (1 041 m n. m.) .....	132
30. <b>Vítkův kámen</b> (1 035 m n. m.).....	136
31. <b>Sternstein</b> (1 125 m n. m.) .....	140
32. <b>Medvědí hora</b> (934 m n. m.).....	144
33. <b>Kramolín</b> (900 m n. m.).....	148
34. <b>Kleť</b> (1 084 m n. m.).....	152
Literatura .....	156