



Tajemství šumavských vrcholů II.

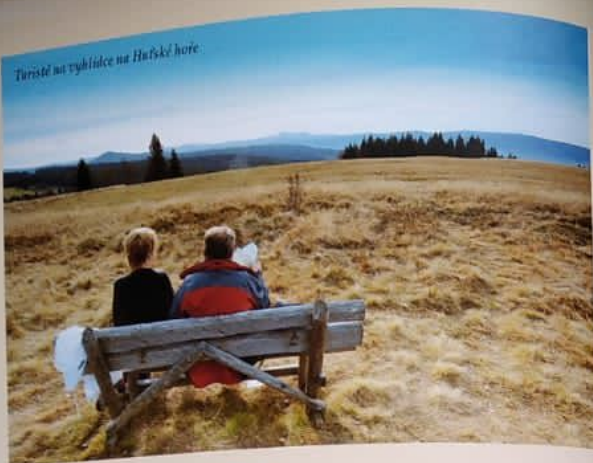


Obsah

Antýgl (Sokol)	7
Blatný vrch	17
Černá hora	27
Grosser Riedelstein (Kaltersberg)	35
Haldel	41
Huťská hora	45
Churáňovský vrch	51
Javorná	57
Kleť	65
Knížecí stolec	73
Královský kámen	79
Křemelná	85
Libín	95
Maňský vrch	103
Oblík	107
Plesná	113
Popelná hora	121
Sedlo	127
Smrčlna	135
Svatobor	143
Vítkův kámen	151
Zámecký vrch	159
Ždánov	167

Vrtulníková základna

V ledasátech letech byla na Huťské hoře vybudována základna protivzdušné ochrany a v místě dnešních anténních systémů pro mobilní síť byly umístěny radary. Vedle silnice byla postavena strážní věž, ze které hlídka mj. kontrolovala, zda je dodržován zákaz zastavení kolemjdoucích vozidel. V roce 1984 se Huťská hora stala základnou pro útočné vrtulníky Mi-24. Armádní velitelé tak reagovali na aktivitu svých protivníků z druhé strany železné opony, kteří využívali pro průzkumnou činnost kolem hranice bojové vrtulníky Bell AH-1 a někdy přelétli provokativně nad naším územím. Vrtulníky lidové armády, z nichž jeden se při akci zřítil, operovaly z Huťské hory do roku 1986. Po roce 1990 byla kasárna vyklizena a v roce 2009 byl chátrající areál definitivně zbořen. Zůstaly jen čtyři důstojnické domky, dnes využívané k rekreaci, a dva bunkry u vrcholu hory.



Turisté na vyhlídce na Huťské hoře.

Kudy nahoru

Nejlépe se na vrchol Huťské hory dostanete po zeleně značce, která označuje trasu z Karpatských Hor na Horskou Kvildu. V oblasti Huťské hory kopíruje trasu původní Zlaté stezky. Na rozcestníku U věže (nad Zhůřím) je značena odbočka k vyhlídce s tabulí, na níž je zobrazeno tožledové panorama. Budeme-li pokračovat po cestě kolem vyhlídky dále, dojdeme po chvíli až na nejvyšší bod hory, který leží v blízkosti vysokého ocelového stožáru. Pohodlněji tunise se dostanou na vrchol Huťské hory z malého parkoviště, které je asi 150 m od rozcestníku, kde začíná oblíbená letní i zimní Danieleova cesta. Na vrchol hory je čeká něco přes kilometr cesty travnatým úbočím hory nebo po asfaltové cestě – pozůstatku po vojenském osídlení Zhůří.

Výhled

Huťská hora je vyhledávaná především pro krásný výhled na Roklan. Kromě této výrazné hory jsou ale dobře vidět i Plechy, Vysoký stolec, Černá hora, Tetřev, Velká Mokrouvka, Sokol, Blatný vrch, Oblík, Poledník, Velký Falkenstein, Plesník, Ždánidla a Velký Javor (z bývalé obce).



Hůřské hory a Semí z novověké základny nad Jezerem hůřským.

Javorník z Huťské hory



Churáňovský vrch

1 118 metrů

NÁZVY HORY V HISTORII

Churáňov



P. CHURÁŇOVSKÝM VRCHEM
1 100 m

CHURÁŇOVSKÉ CHALLUPY 1,3 km
CHURÁŇOV (HOT.) 2 km
STACHYŇANĀJ 8,5 km

U MEZILESNÍ SLATĚ 0,8 km
ZLATÁ STUDNA 1,5 km
HORSKÁ KVILDA 5,5 km

VPOLEČ 1 km
CHURÁŇOV (HOT. OLČOVKA) 1,5 km

ZELENÁ PRO VAŠE POKOY
podporují značení turistických tras

Hodnocení vrcholů:
Obtížnost výstupu:
Rozhled:



Podbanská 722 m

Boží dar 637 m

Na Špičce 700 m

Boží 531 m

Černánský

Podbanská 700 m

Boží 531 m

Černánský

Boží 531 m

Boží 531 m

Boží 531 m

Boží 531 m

Boží 531 m

Boží 531 m

Boží 531 m

Boží 531 m

Boží 531 m

Boží 531 m

Boží 531 m

Boží 531 m

Boží 531 m

Boží 531 m

Boží 531 m

Boží 531 m

Boží 531 m

Boží 531 m

Boží 531 m

Boží 531 m

Podbanská 722 m

Boží 531 m

Na Špičce 700 m

Boží 531 m

Černánský

Podbanská 700 m

Boží 531 m

Černánský

Boží 531 m

Boží 531 m

Boží 531 m

Boží 531 m

Boží 531 m

Boží 531 m

Boží 531 m

Boží 531 m

Boží 531 m

Na Špičce 700 m

Boží 531 m

Boží 531 m

Boží 531 m

Boží 531 m

Boží 531 m

Boží 531 m



Pověsti a legendy

Je předpokládáno, že malá osada Karpentářů (viz str. 112) má na Karpentářské Sedlo legendu o šelmu vlkodlaku a děláku, nápisu panství, a má se jistě i křesťanství. Sedlo však rozhodně nelíbilo. Po ústí mu začali dříve i psalíci na podrobně detailněji zobrazení. Město v blízkosti vpravo má své dva domy i křesťanství a to, že „Jádu“ je to přes panství, nedá se to vyložit jinak!

Kudy nahoru

Pro Popelnu má pocházet zvlášť zvláštní legenda, která říká, že abychom mohli do Chudých a Javorky, a vzhledem k město, musí být pocházet. Je to zvláštní Chudých a Javorky, ale i to, že to je zvláštní.

Výhled

Výhledy jsou zvláštní, vzhledem k tomu, že v 17. a 18. století se používali kamenní mosty. Zvláštní je i to, že vzhledem k město, musí být pocházet. Je to zvláštní Chudých a Javorky, ale i to, že to je zvláštní. Formy zvláštní zvláštní vzhledem k město, musí být pocházet. Je to zvláštní Chudých a Javorky, ale i to, že to je zvláštní. Město v blízkosti vpravo má své dva domy i křesťanství a to, že „Jádu“ je to přes panství, nedá se to vyložit jinak!



Jeden z domů v sedle Karpentářů



Pohled z vrchu od Pekla na Žilanku



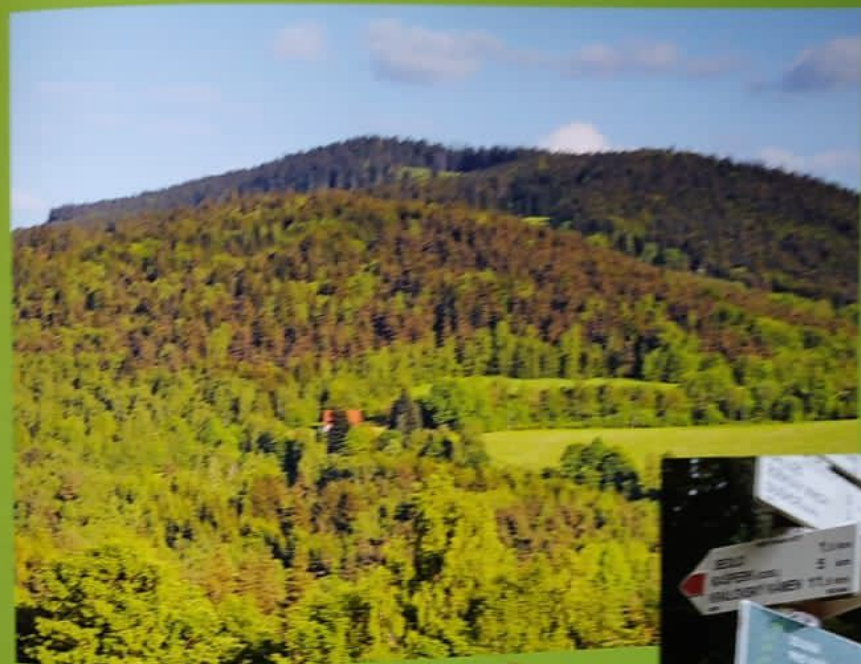
Pohled z vrchu od Pekla na Žilanku

Sedlo

902 metrů

NÁZVY HORY V HISTORII

Hafner Stein, Hefenstein, Burgstall, Stein Berg, Sattelberg, Rittersatt, Velké sedlo, Rytířské sedlo, Vysoké sedlo



Výhledy z vrchu:
Černý vrch: **
Bílý vrch: **
Rozhled: **

Přesná 1 112 m

Poborná 1 290 m

Bořenův vrch 1 341 m

Vysoký hřeben 1 058 m

Pápež 1 214 m

Mátník 1 244 m

Přední 922 m

Náprstevská hora 802 m

Volčova hora 922 m

Bořen 858 m

Křiváček 705 m

Pohled z Pustého hrádku na Kašperk

Z historie hory

Vyslovíme-li Zámecký vrch, málokdo asi bude vědět, kde ho na Šumavě hledat. Naopak řekne-li se Kašperk, žádné pochyby nevzniknou. Spojitost mezi oběma názvy je velká, rovnitost ale mezi ně položit nemůžeme. Zámecký vrch je vlastně dlouhým severozápadním výběžkem mohutnějšího Ždánova (1 065 m). Oddělen je širokým sedlem Žlíbek (887 m), kterým prochází silnice z Kašperských Hor do Nezdic a Strašína. Dnes se název vrchu objevuje na mapách chybně u kóty 921 m, která je nejlépe zmiňnému sedlu a vystupuje strmě nad osadou Kávrlik. Za kótou 921 m ale hřeben jen krátce klesá, prochází sedlem (906 m), začíná opět stoupat, zužuje se a stává se skalnatým. Ve vzdálenosti 600 metrů od uvedené kóty hřeben vrcholí v nadmořské výšce 934 metrů. Právě tento vrchol se vždy nazýval Schloss Berg, tedy Zámecký vrch. Dále hřeben směrem k severozápadu jen mírně klesá a je zakončen výraznou desetimetrovou skalkou (925 m) se zbytky zdíva předsunutého opevnění Kašperku, zvaného Pustý hrádek. Odtud hřeben strměji spadá až do sedla (858 m) před zbytky první brány hradu Kašperku. Kašperk zaujímá navazující úzký a skalnatý hřeben, dosahující v nejvyšším bodě nadmořské výšky 886 m. Celý popsaný hřeben Zámeckého vrchu náleží do katastrálního území vsi Žlíbek, která od svého založení sdílela společné osudy s hradem.

Něco o názvu

Název vrchu napovídá cosi o souvislosti s panským sídlem. Na vysvětlenou; výraz „zámek“ dříve nerozlišoval, o jaký typ sídla se jedná, zda o zámek v dnešním slova smyslu, nebo o starší hrad. Název je tedy nepochybně odvozen od hradu Kašperku, případně od jeho předsunutého opevnění, zvaného později Pustý zámek či Pustý hrádek. Jak se vrch nazýval předtím? Nevíme. Po výstavbě hradu v polovině 14. století byl vrch zřejmě nejprve nazýván stejně jako hrad, tedy „Karlsberg“ (Karlova hora). Později kvůli odlišení vrchu a hradu byl nazýván „Schloss Berg“, tedy Hradní či Zámecký vrch. Někdy se používal i název Schlosswald nikoliv jen pro les, patřící k hradu, ale pro celý vrch. Nad Kašperkem, na skalnatém výběžku Zámeckého vrchu, bylo v 15. století postaveno předsunuté opevnění hradu. Brzy bylo zničeno ohněm a přejmenováno na Pustý zámek (Oedschlössel). Tento název se někdy přenášel na celý kopec.

Hrad Kašperk z rozhledny na Seile

Náprstevská hora 802 m

Volčova hora 922 m

Bořen 858 m

Avantbrna 845 m

Sudice

Humpolec

Sedlo 902 m

Náprstev 823 m

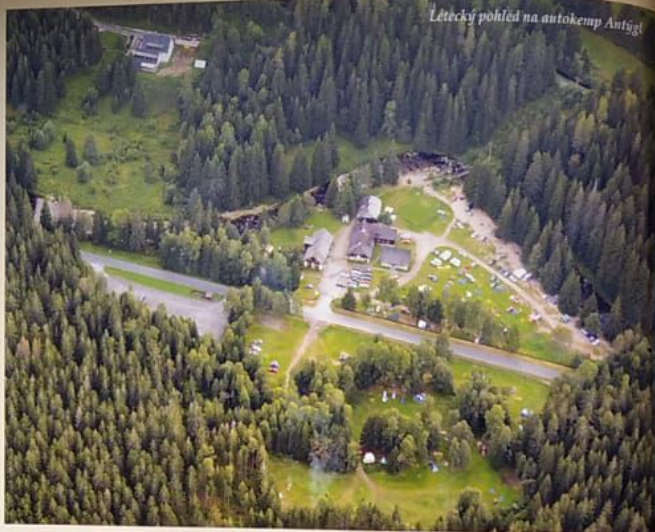
Pověsti a legendy

Cisár Karel IV. byl vášnivý lovec a často trávil se svou družinou celé dny v lesích. Jednou při pronásledování jeleňa nechal ostatní daleko za sebou a náhle se ocitl sám v hlubokém lese. Po dlouhém bloudění zahlédl světičko a dorazil k chýti. Před ní seděl starý uhlíř a vrhal kolem sebe proutkem. Uhlářiému cisáři odpověděl, že musí utlouct satanaše. V tom okamžiku se přihnala strašlivá bouře, zřemně nebe křižovaly blesky. Cisár se stačil ukryt v chýti, kde bouře přechal. Když se nebe konečně rozjasnilo, ležel stařeček venku na zemi mrtvý, zasažený bleskem. Jako dík za záchráně zachráněni nechal cisár na skále nad uhlířovou chalupou postavit mocný hrad. Seťka ze Žlíbku poslala své dvě děti sestře do Kašperských Hor. Děti se ve místě zdržely, a když se vrátily, začínalo se již stmívat. Vesly do lesa a stoupaly směrem ke Kašperku. Ztratily však cestu a začaly bloudit. Když už nevěděly kudy kam, schouly se odevzdáně pod strom. Najednou spatřily, jak ze tmy lesa vystupuje podivná bytost. Vypadala jako stařena odděna do březové kůry a medu, a šleprky místo vlasů. „Nebojte se mě,“ pravila hlasem připomínajícím šumění stromů. „Jsem lesní matka, je mně už víc než tisíc let. Neublížím vám, protože máte duši a svědomí čistě. Právě proto mne také můžete spatřit. Půjďte se mnou, dovedu vás domů,“ řekla a podala dětem ruku. Za chvíli už děti uvidily první domky své vesničky. Když chtěly stařeně poděkovat, byla pryč. Zamířila tak tiše, jak se objevila.

Před staletími nebyl Zámecký vrch porostlý lesem jako dnes. Kolem byly jen skalnaté pastviny. Mladé dívky, která zde pásala stádo dobytka, se jednou zjevila stařena a slibovala jí velké poklady, když bude odvažná. Dívka byla chudá, a tak soublesila. „Jdi na hrad a sestup do pruhého sklepa,“ poračila jí žena. „Uvniř náletněš velkou truhlu, na níž sedí černý pes. Z huby a z očí mu šlepuj plameny. Ty se ho ale nekekej a vytrhni mu klíč, který svíra mezi zuby. Ty budeš bohatá a já vysvobozena.“ Dívka ve všem uposlechla a skutečně našla truhlu se paem. Vypadal však tak strašlivě, že se lekla a v panice utíkala z hradu. Za sebou slyšela kromě tuřivého šleketu také hlasitý nářek stařeny.

Královský dvorec

Dochovaný královský dvorec v údolí Vydry pod svaží Antýglu je unikátním příkladem architektonického řešení původních dvorců, které obývali svobodní královští sedláci, tzv. Králováci. V rozporu s obecně přijímanou tradicí v místech dvorců zřejmě nikdy žádná sklárna nestála. Všechny historické zprávy se vztahují ke sklárně na horním Antýglu. Dvorec byl postaven kolem poloviny 18. století a do současnosti se dochoval téměř v nezměněné podobě. Celý areál se skládá z hlavní obytné budovy, podružského domku, stodoly a kaple. V minulosti sloužil jako zájezdní hospoda, fungovala zde i kovárna. Dvorec získala v 19. století rodina Pauknerova, která jej držela až do poválečného odsunu. Po válce unikl dvorec zkáze, neboť byl v roce 1964 adaptován svazarmovci (členy tehdejšího Svazu pro spolupráci s armádou) při zřízení autokempu. Za inspiraci posloužil níže položený úspěšný autokemp Annin, fungující již od roku 1959. Jako zázemí pro hosty oblíbeného autokempu Antýgl slouží budovy bývalého královského dvorce dosud.



Létecký pohled na autokemp Antýgl



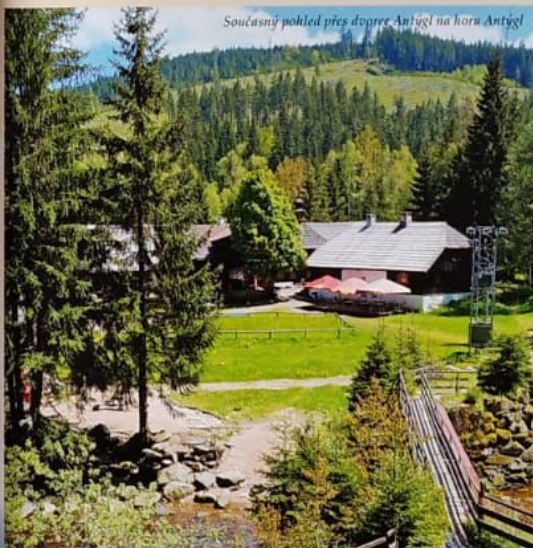
Zimní Vydra

Vydra v díle Karla Klostermanna

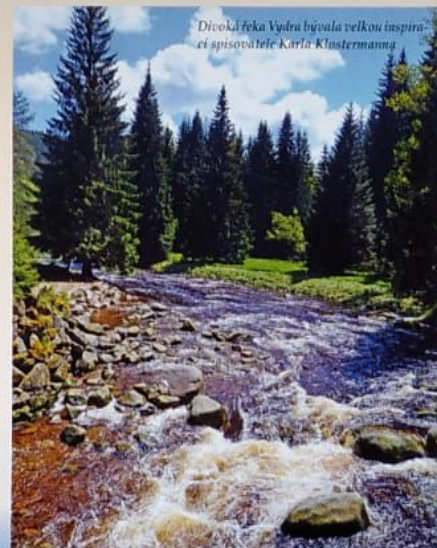
Divoké řečiště Vydry v okolí Antýglu popsal spisovatel Karel Klostermann velmi dramaticky. Jeho popis ale souhlasí dodnes: „Nelze si představití nic divočejiho než řečiště zdejší, naplněné ohromnými, vodou zakulacenými a ochlazenými balvany. Hřmíc, hučíc a vyjíc voda razí si cestu skalami a přes ně, tvoříc ustavičně katarakty a peryje. V slunci, fitice se přes skály, zlaté zářící, dracounům podobné vody, granátově hnědé a hluboké v místech, kde přecházejí, odpočívající si po prudkém běhu, v krouživé vzpěněné viry, tavi se stále v stříbroloubou variči se a stríkající pěnu. Roky připomíná proslulé peryje Enže pod Amondem ve Štýrsku, kde jsou ovšem hory vyšší, kdežto řečiště je zde mnohem divočeji, voda čistá a libežná, proti špinavé, šedivé a mléčné vápenité vodě jmenované řeky alpské. I při nízkém stavu vody tyto peryje i okolní skaliska a rozeklané stráně působí mohutně na duši poutníka, který tudy kráčí. Jejich hukot a jakot je slyšeti na hodinu cesty, zvláště za noci a za tichých letních večerů. Když pak se v době tání sněhu nebo v době zde častých průtrží dešťových a bouřek fíti mohutně vzduté spousty vodní do údolí, vyvracející stromy, pak vody hřmí strašlivou píseň a jejich řev pohlcuje každý jiný zvuk.“



Bývalý královský dvorec pod sněhem



Současný pohled přes dvorec Antýgl na horní Antýgl



Divoká řeka Vydra bývala velkou inspirací spisovatele Karla Klostermanna

Poledník | 315 m

Velký Javor | 456 m

Jezernice | 266 m
(jezerní hráze)

Plesná | 337 m

Kostelní vrch | 016 m

Zdánidla | 308 m

Jezerní hora | 343 m

Starý Smrč

Panecf | 214 m

Mláteck | 234 m

Spálený vrch | 1013 m

Smrč

Javorná | 090 m

Křemelha | 125 m

Sedelský vrch | 926 m

Doubrava | 727 m

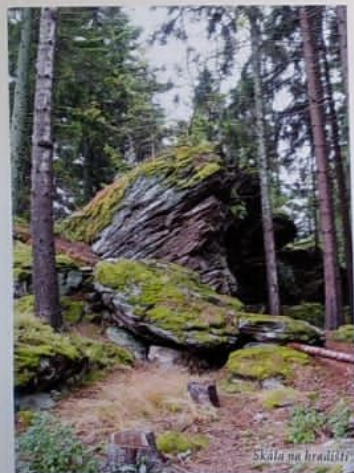
Borek | 859 m

Borkovský vrch | 859 m

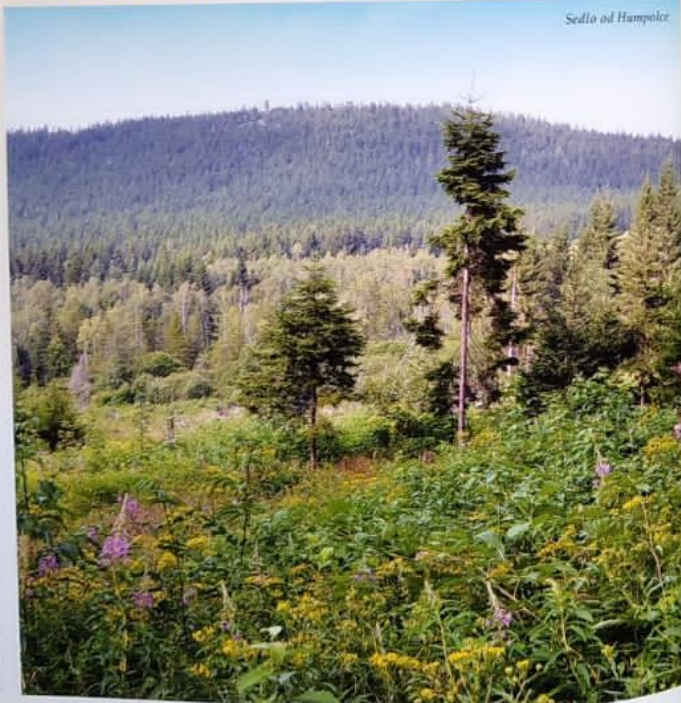


Kudy nahoru

Nejčastěji se na Sedlo chodí z Albrechtic po červené turistické značce (1,5 km). Cena zde překonává celkem mírným a pravidelným stoupáním převýšení 150 metrů. Mnohem obtížnější výstup čeká návštěvníky z opačné strany, půjdou li na Sedlo od trada Kalperku (3,5 km). Poslední úsek značené cesty je mnohem strmější, skdyž převýšení je maximálně (120 m).



Skála na tratišti



Sedlo od Hampolce

Smrčina

1 338 metrů

NÁZVY HORY V HISTORII

Hoch fürchtet mont, Hoch Fichtel, Hoch Füchtel, Olm, Vysoká Smrč, Hochfichtl



Hodnocení vrcholu:
Obtížnost výstupu: **KKK**
Rozhled: ●

Paště a jeho okolních prvních osad Křemelce na Paště



Život na svazích Křemelné

Při toulkách Sumavou narazíme téměř vždy na pozůstatky vesnic, osad, mlýnů a samot. Často byly velmi vzdálené od civilizace a obtížně přístupné, ale zato zasazené do nádherné krajiny. Taková místa jsou i na svazích Křemelné. Hora ještě dnes obkružuje osady, na kterých bývaly jako korálky na nitě navlečeny osady Stodůlky, Zadní, Prostřední a Přední Paště, Velký a Malý Babylon, Wunderbach a další dvorce a samoty Ebenwies, Althäuten, Stümling a Berg. Neželejme si ale iluze. Život v těchto končinách byl náročný a drsný. Hora Křemelná patřila od nepaměti ke Královskému hvozdu, který se táhl od Hartmanic až k zemské hranici. Rozkládal se zde obtížně přístupný a málo využitelný les. Také dnes panuje v hlubokých lesích na Křemelné ticho a klid. Nebyvalo tomu tak ale vždy. Zatouláme-li se na východní svahy hory, zjistíme, že je zde terén rozryt desítkami jam, musíme obcházet nešťastné haludy, navrhene z vykutané země. Ve 14. a 15. století bychom zdejší krajinu nepoznali. Prospektori z Kasperských Hor tu objevili zlato a stovky horníků brzy proměnily východní stranu hory v jedno velké kutišě. Velké části lesa byly při této činnosti vykáceny.

Horní svah 1 187 m

Paště

Amýsl 1 253 m

Paště

Po odezvěni „zlaté horečky“ vzniklo na odlesněných plochách prvních několik usedlostí zvaných „Veyda“ nebo německy „in der Weiden“ či „die von der Weit“. Později se název ustálil na „Waid“, český Paště. Usedlosti tvořily samostatnou královskou rychtu „Vejdovskou“. Již na začátku 17. století zde stávala skelná huť zvaná „Na Veydě“, později Stará huť. Ještě v 17. století však byly Paště připojeny k nově vzniklé stodůlecké rychtě, s níž pak sdílely další osudy. Přes Přední, Prostřední a Zadní Paště („Vorder, Mittel, Hinter Waid“), položené vysoko nad řekami Otavou a Křemelnou, procházela cesta z Rejstejna do Stodůlek. V roce 1880 stávalo na Paštích celkem 35 domů a žilo zde 337 obyvatel. Po roce 1900 začal jejich počet klesat a v roce 1921 žilo ve 27 domech již jen 177 obyvatel. Přesto zde fungovala škola, dvě hospody, malý krámk a stály zde tři kapličky. Po roce 1950 byly všechny objekty zbořeny, dnes tu lze nalézt jen zarostlé haldy sutin. Jako zjevení proto působí nedávno obnovené kapličky.



Ohrožená kaplička na Přední Paště



První os Stodůlek, 1. máj 1900, foto: J. Čermák

Stodůlky

Opacným jihozápadním svahem hory vedla z Hartmanic směrem k říčce Křemelné cesta. V 16. století se při ní rozkládaly pastviny a louky se senem, náležející nějakému Šimonovi, který byl snad hartmanickým sedlákem. Později zde byla půda rozdělena na šest stejných dílů, na nichž si postavili své domy první osadníci. Nově vsi se ještě roku 1614 říkalo „U Šimonovy stodo-

ly“ (seník) stodoila se ve staré němčině nazývaly Stadel), později se ustálil tvar „Stadeln“, český „Stodůlky“. Nová vs se brzy stala centrem královské rychty, plošným rozsahem 23 613 ha větší než všech ostatních sedm dobromady. Začátkem 19. století také měly Stodůlky jedno z největších katastrálních území v Čechách. Zahrnovalo totiž (tedy Stodůlecký Podíl – území dnešního Štáru). V roce 1864 patřilo ke Stodůlkám 25 osad s celkem 211 usedlostmi, pět mlýny

a třemi pily, ve kterých žilo kolem 1 800 obyvatel převážně německé národnosti. Přímou se Stodůlkách stávala škola, hospoda, kaple sv. Šebestiána z roku 1790, dva mlýny, dvě pily, dva obchody, dále kovárna, truhlárna, flusárna a myslivna. Historie Stodůlek se uzavřela po roce 1952 (viz část Zahrnování). Kdysi slavnou obec dnes připomíná jediný kládek v místě usedlosti č. 72 zpatřeje kejm angreštu a několika přestářlých osocných stromů.

Stodůlky před druhou světovou válkou



Slabý vrch
1 013 m

Sedlo

Orlek 1 225 m

Bystrá hora
(Křemelna)

1 266 m

severní hřbet
1 219 m

Z historie hory

Svatobor patří bezesporu k nejznámějším vrcholům podhůří Sumavy. Údolí Otavy s městem Sušicí, které leží hluboko pod ním, převyšuje o téměř 400 metrů. Právě směrem k tomuto městu svahy Svatoboru ostře klesají, směrem opačným, západním, jsou o poznání pozvolnější. Není proto náhoda, že jeden z podcelků Sumavského podhůří, které se táhne při severním okraji Sumavské hornatiny, pojmenovali geomorfologové Svatoborská vrchovina, a to i přesto, že Svatobor v ní není zdaleka vrcholem nejvyšším.

Okolí Svatoboru bylo osídleno od pradávna. Jistě k tomu přispěla skutečnost, že údolím Otavy pod ním procházela důležitá obchodní komunikace spojující Čechy s Podunajím. V údolí žili lidé již ve střední době kamenné, později se zde nacházela halštatsko-laténská sídliště, místo osídlení poměrně brzy i Slované. Svatobor se studánkou Vodolenkou měl velký symbolický význam pro české obyvatelstvo, a to zejména v době národního obrození. Z jeho svahů byl proto v roce 1868, zásluhou sušického primátora J. A. Gabriela, vyláman a do Prahy na voru poslán jeden ze základních kamenů Národního divadla. Ještě na konci 19. století ozdobil vrcholek hory kamenná rozhledna. Dnes tu stojí její mladší, ale neméně důstojná následovnice z roku 1934 a u ní útulná horská chata ze stejné doby.



Svatobor ze Sušice

Něco o názvu

Svatobor. Název této hory jako by nás přenesl o stovky let do minulosti, do doby posvátných hájů, ve kterých našli dávní slovanští předci uctívali své bohy. A skutečně, název této hory je velmi starobylý. Nevznikl až v době národního obrození, naopak, poprvé je doložen již v roce 1464. Posvátné dubové háje byly charakteristickým kulturním místem přírodního náboženství Slovanů, jak dokládají místní názvy z mnoha slovanských zemí. O háji „Zutiboru“, tedy Svatoboru, který je Lužickými Srby od dávných dob uctíván, se zmiňoval v roce 1018 kronikář Thietmar z Merseburgu.

Jméno hory ale nutně nemusí mít s pohanskou vírou našich předků nic společného, hora jej mohla získat například po svém majiteli. Svatobor bývalo u nás ještě v 11. století poměrně běžně užívané jméno. Nosil ho třeba syn českého knížete Spytihněva II., synovec krále Vratislava II.



Historická mapa z roku 1925



Sušice na historické pohlednici

- Sedlo 932 m
- Javorník 1 066 m
- Špičkový vrcholek
- Záhříví 1 065 m
- Bystrý vrch 1 288 m
- Kabera
- Chlum 962 m
- Popelářská hora 1 091 m
- Děvobýv
- Churnávkový vrch 1 118 m
- Košpenácké hory
- Přílba 1 219 m
- Dlouhá Ves
- Hutská hora 1 187 m
- Tentrev 1 260 m
- Antýgl 1 255 m

Rozhledna a chata

O stavbě rozhledny na Svatoboru se začalo uvažovat po roce 1890 zásluhou Jednoty pro okrajlení Sušice a nově vzniklého místního odboru Klubu českých turistů. Místo pro rozhlednu bylo vybráno 5. července 1894 na k. ú. Svojišce, na pozemku hraběte Henneberg-Spiegeli, majitele hrádeckého velkostatků. Plány vypracoval Vratislav Pasovský, předseda pražského KČT, stavbu provedl v letech 1895–1898 sušický zednický mistr Václav Rudolf Mirwald za 3740 zlatých. Autorem nápadu na stavbu rozhledny byl sušický měřič Vojtěch Maškovský, který přijel ze své kapsy půjčovanou penize na výplatu dělníků. Rozhledna byla slavnostně otevřena 8. září 1898. Nejvíce účastníků se sjelo již večer 7. září a v noc. Ráno pak vyšli na Svatobor, kde byla před rozhlednou vztyčena slavoobrána. Pěvecký spolek Sv. Václav (přímý předchůdce současného pěveckého sboru Svatobor) zazpíval na úvod slavnosti. Následoval proslav architekt Vratislava Pasovského, na závěr promluvil říšský poslanec prof. Dr. Vilém Kurz. Odpoledne pokračovalo za doprovodu hudby na Vodolence, kde se slavilo, zpívalo a tancovalo. Přibližně 300 metrů od rozhledny, v místech dnešní startovací rampy pro paraglidy, byla brzy vybudována dřevěná turistická útulna. 1. listopadu 1905 však vyhořela a již nebyla obnovena. Útulna byla spravována hostinským Pillerem, který stačil při požáru zachránit jen holý život svůj a své rodiny. V roce 1904 bylo otevřeno cimbuří rozhledny dožděná a doplněno dvánáctistěnou zasklenou lucernou. Věž tak dosáhla výšky 28 metrů.

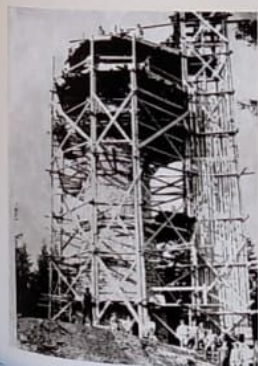
V roce 1907 se ale na rozhledně začaly projevovaly konstrukční nedokonalosti, a tak musela být stavba stažena železnými pásovými kleštinami a svislými železy. Na čas byla stavba zachráněna, ale přišla další pohroma – rozhledna se začala celá naklánět. I když stavitel Mirwald tvrdil, že se nic neděje, obavy ze zřícení byly velké. V roce 1915 byla stavba opět nákladně opravena. V roce 1933 dosáhl odklon rozhledny od svislé osy již hodnoty 1,78 metru a bylo rozhodnuto o jejím zbourání. Zakázku dostal stavitel Karel Hura, který dokázal stavbu během tří dnů v květnu 1934 „posadit na zem“. Na jejím místě postavil Hura novou rozhlednu během tří měsíců. Dochovala se i zajímavá čísla ze stavby – celkový počet odpracovaných dní činil 1 804, největší počet dělníků zaměstnaných v jednom dni byl 37 a největší počet povozů využitých v jednom dni činil 13 parů koní. Sám pan stavitel Hura vykonal celkem 65 výjezdů na stavenišťe rozhledny ve svém voze Tatra Hadimřska. 12. srpna 1934 byla rozhledna hotova a předána veřejnosti. Je vysoká 31 metrů, celková výška nad mořem činí 871 metrů. Na rozhlednu vede 182 schodů. Krátce po jejím dokončení začala výstavba turistické chaty – ta nabývala kromě restaurace také 13 hostinských pokojů s krásnou výhledkou. Chata s restaurací zde funguje dosud, ubytovat se lze v devíti pokojích s 22 lůžky.



Dokončení rozhledny v roce 1898



Rozhledna po zničení v roce 1904



- Spácník 1 351 m
- Blatný vrch 1 376 m
- Oblík 1 225 m
- Křemelná 1 125 m
- Nužerovská stráž 802 m
- Poledník 1 315 m
- Skalka 1 238 m
- Blezník 1 006 m
- Váňsovská stráž 790 m
- Kieruck 1265 m



Nová rozhledna krátce po dokončení v roce 1934



Přístavba chaty z roku 1935



- Záhříví 1 308 m
- Plešná 1 337 m



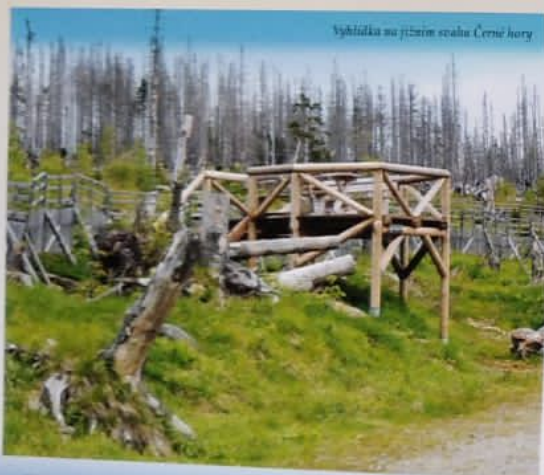
Velký Roklan 1 453 m

Malý Roklan 1 399 m

Historie hory

Černá hora je výrazným a na šumavské poměry velmi vysokým vrcholem Kvildských plání. Její vrchol má asymetrický tvar – východním směrem k pramenům Vltavy se prudce svažuje, směrem k západu je klesání pozvolnější. Leží na hlavním šumavském hřebeni, po kterém vede evropské rozvodí mezi Severním a Černým mořem. Vrcholo-

vou část hory tvoří rozměrná plošina, místy pokrytá výraznými balvany. Jejím nejvyšším bodem je skalka na rozsáhlé mýtině, kterou vytvořila kůrovcová kalamita. Zhruba 200 metrů od tohoto místa stojí geodetický bod. Jedny z nejstarších šumavských smrčín (stáří kolem 400 let), rostoucí na vrcholové plošině a na jižních a západních svazích



Výhledka na jižním svahu Černé hory

Černé hory, byly zničeny orkámem Kyrill a následnou kůrovcovou kalamitou. Velká paseka zde ale byla již na začátku devadesátých let 20. století.

V roce 2012 přibyla na Černé hoře významná turistická atrakce – vyhlídková plošina, vysoká zhruba dva metry. Byla postavena z kmenů, které byly původně po kůrovcové kalamitě ponechány na místě k zetlení. Nabízí jeden z nejkrásnějších výhledů na centrální Šumavu a Bavorský les. K vyhlídce vede 400 metrů dlouhá odbočka z červené turistické trasy od pramenů Vltavy k Ptáčí nádrži. Nabízí nádherný panoramatický pohled nejen na šumavské vrcholy, ale v případě dobrého počasí i na vzdálené Alpy. Na vrchol nevede žádná cesta, a tak podle zásad návštěvního řádu národního parku Šumava je zatím vrchol pro turisty zapovězený. Nejvyhledávanějším turistickým cílem v okolí Černé hory jsou prameny Vltavy, které obdivoval již Jan Neruda: „Pomalů kráčím chrámem lesa. Již jsme u pramene staré Vltavy, zde ještě pramlaďoučké, bublavé, dětsky přihloupilé. Udělali jí kamennou kolébku, ale v té se jí nelíbí, ihned je venku, malinká, sotva palec silná. A běží a povídá si a bublá, jak už si děti tak pro sebe povídají. A starý prales dívá se do jejich jiskrných očí a rozestírá svůj plášť, aby jí slunko neublížilo...“ Dnes by bohužel takhle místa asi nepoznali.

Střední Javor 1 341 m

Velká Mošnářka 1 170 m

Malá Mošnářka 1 330 m



Mitčaplatňák 1 347 m

Malý Javor 1 394 m

Velký Javor 1 450 m

Početník 1 315 m

Základník 1 304 m

Pohled z Černé hory k severozápadu. Vlevo Velký a Malý Roklan, uprostřed Malý a Velký Javor, vpravo Početník a Základník

Něco o názvu

Název Černá hora je velmi starý, ale v minulosti se užíval pro celou oblast mezi Kvildou a zemskou hranicí. Ještě v roce 1652 je v Zemském katastru zapsána tato ves jako „Kvilda pod Černými horami“. Na Černé hoře pramení i dva Černé potoky – první teče do Čech jako Teplá Vltava, druhý do Bavorska pod názvem Grosser Schwarzbach. Černoohorský potok, dnes odvodňující slat zvanou Černoohorský močál na severozápadních svazích hory, je však novotvarem. Slat se síce dříve nazývala „Geñilder Mohr Filz“ (Kvildská černá slat), potok ale nesl název „Häupel Bach“ a dnešní Černoohorská nádrž „HäupelSchwele“. Černá hora stála v nejzášším cipu prášilského panství, na samých jeho hranicích. V 19. století se na lesních mapách prášilského panství úředně prosazoval název hory ve tvaru Schwarzenberg, nepochybně kvůli majiteli panství, knížeti ze Schwarzenbergů. Tento název se však neujal.



Černá hora na historické mapě z roku 1946



Turisté pod Černou horou

Blatný vrch 1 307 m

Velký Roklan 1 453 m

Malý Roklan 1 399 m

Malý Javor 1 394 m

