

# Z KAŠPERSKÝCH HOR DO KALÁBRIE

*Od obrazů k sochám*

*Mirek Houšť*

DVD

Stary most



**Miroslav Houšť** (\* 1953 v Chebu), malíř, sochař a grafik, absolvent AVU v Praze. Uspořádal více než čtyři desítky výstav v zahraničí i v Čechách. Získal několik cen za výtvarnou tvorbu, například European prize for fine arts (The European Union of arts). K životnímu jubileu v roce 2003 byla vydána jeho obsáhlá monografie. Žije a tvoří v Tursku nedaleko Prahy a v italském Petrizzi.





radice malovaných portrétů rektorů na Univerzitě Karlově je velmi dlouhá a zahrnuje řadu významných osobností jak na straně malovaných, tak malujících. Nebyl jsem proto překva-

pen, že krátce po skončení mého osmiletého rektorského působení mě z pověření mého nástupce rektora Tomáše Zimy oslovil prorektor prof. Jan Royt s návrhem, aby byl namalován rovněž můj portrét. Netroufl jsem si být tím, kdo by takto dlouhou a úctyhodnou tradici přerušil, a souhlasil jsem. Trochu jsem se ale obával, že samotný proces může být poněkud zdlouhavý a nudný, protože budu muset být dlouhé hodiny více méně bez pohybu ve stejné pozici a ještě se při tom tvářit pokud možno oduševněle. Velmi mě proto potěšilo, že malování bylo naopak velmi příjemným zážitkem. Navštívil jsem pana Houšťa v jeho ateliéru a většina času padla na příjemné povídání nad lahví lehkého bílého vína (z jeho milované Kalábrie) mezi spoustou obrazů – jak hotových, tak v různém stupni rozpracování. Pan Houšť mi vysvětlil, že pro malování portrétu je pro něj nejdůležitější se naladit na stejnou vlnu jako malovaný a vcítit se do jeho světa. Zjistil jsem, že malování portrétu není ani tak technickým procesem vzniku obrazu, ale spíše sociální interakcí, zvláštní formou osobního setkání. Jsem za tuto neobvyklou a zajímavou zkušenost vděčný a za výsledek samozřejmě také.

prof. RNDr. Václav Hampl, DrSc.

*V historické části pražské Karlovy univerzity jsou vzácná místa, jejichž stěny zdobí portréty rektorů již od časů baroka. Bylo pro mě ctí vytvořit portrét Václava Hampla s vědomím, že obraz bude umístěn nedaleko klasického díla Karla Škeráty Šotnovského. Typ pana rektora mě mimořádně souzněly se splyvavým renezančním talárem, celá kompozice je laděná pravoúhle. Toto řešení, typické pro florentskou renezanci, zvyšuje dojem monumentality a klidu obrazové plochy.*

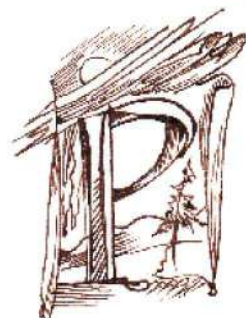
*Rektor Univerzity Karlovy  
prof. Václav Hampl,  
olej, plátno, rozměr 170 × 120 cm*



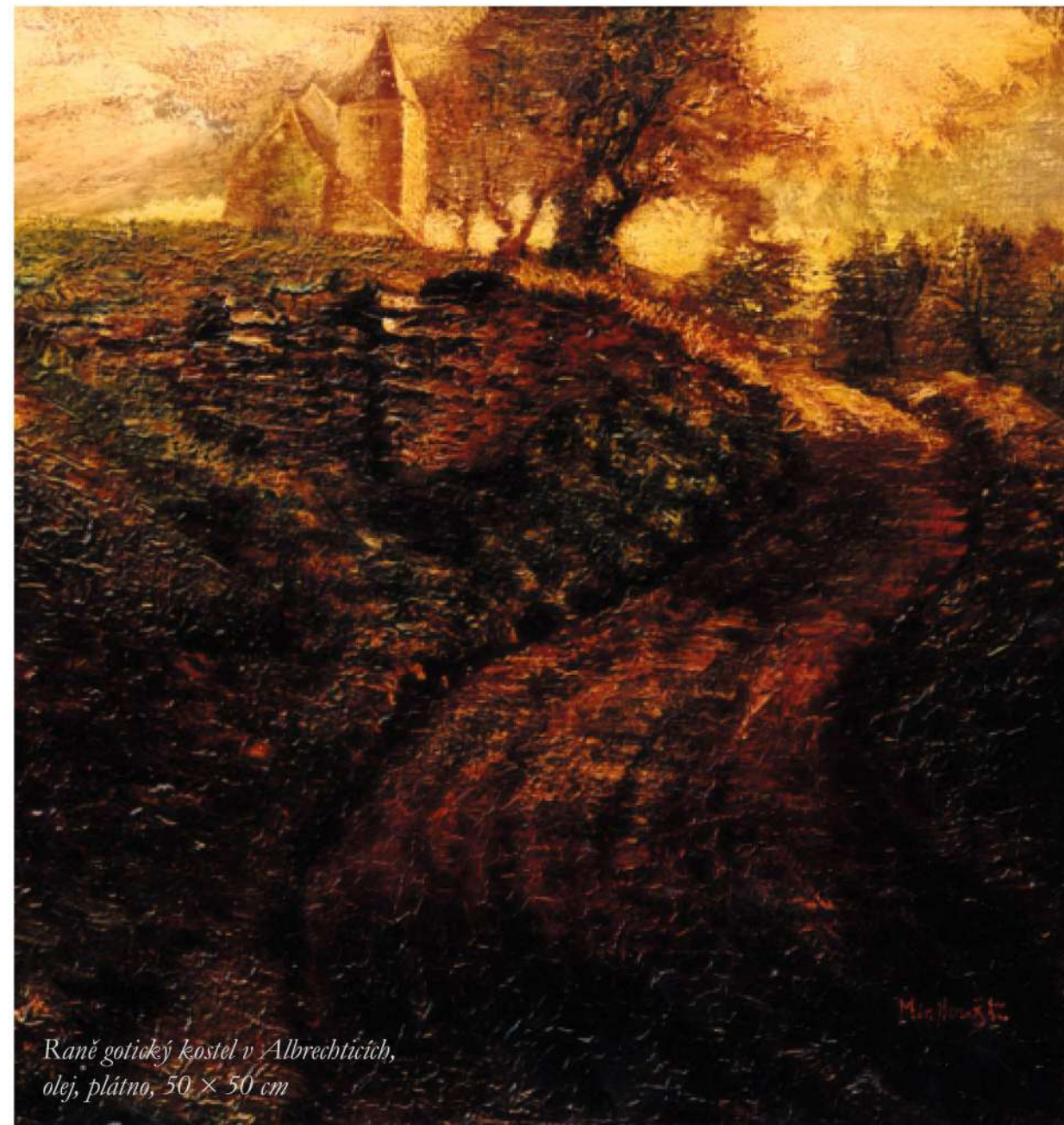


## UMAVA ALABRIE

BÁSEŇ LYRICKÁ, EPICKÁ  
I TRAGICKÁ, TAJEMNÁ  
A NEUCHOPITELNÁ



První výstava mých obrazů v muzeu v Horách Kašperských ukázala můj tehdejší svět. Portréty, figurální kompozice, krajiny venkovské a městské, periferní tvář Prahy, kytice, zátiší. Byla to mozaika prostoupená nadšením z alchymie mládí. Vše jsem viděl tak trochu očima nočního chodce, ovlivněného prostředím kolem ateliéru, jež byl vklíněn mezi Libeň a Vysočany, ve dvorci Kolčavka, a letenským bydlíštěm, s jeho výhledy na metropolitní atmosféru Prahy. Při této výstavě jsem se seznámil a spřátelil s doktorem Vladimírem Horpeniakem, kulturně-historickým pilířem Šumavy. Krajina a šumavské děje pronikaly rozhovory jako větve vinné révy Kalliopé, jež se dnes proplétá mřížovím balkonů v mém jihoitalském domě, kde nyní navlékám tyto řádky na nit horizontální linie styku nebe a hladiny Jónského moře. Před naším duchovním zrakem defilovaly bájně i skutečné postavy. Ze statku Rankl se dobrácky usmíval šumavský obr Rankl Sepp, zobrazení imaginativní silou Šumavských pověrečných povídek a plynoucími cáry mlžných šedí, vzbuzovali úctu a respekt giganti z dávného hradiště, Obřího hradu, plamenný skleněný mužiček nasazoval Vogelsangu,



*Raně gotický kostel v Albrechticích,  
olej, plátno, 50 × 50 cm*



S  
O  
G  
H  
Y



1. Sochařsky modifikované logo firmy 2N s geometrizovaným zobrazením věčnosti
2. Teď se musím soustředit na finální zásahy do struktur sfingy
3. Sv. Václav jako hospodář na poli bojnosti
4. Od kamenného vrcholu až k poslednímu jezírku fontány 2N





Pod kamenným mořem jenž stoupá právě odsud z údolí Losenice až k lícovanému zdivu Obřího hradu leží opuštěný mlýn a pila. Až strašidelný výraz místa zvyšoval inspiraci a fascinoval mě v různých časech a osvětleních.

*Vlevo – Mlýn na Losenici I., olej, plátno, 50 × 60 cm*

*Vpravo – Expresivní motiv (Mlýn na Losenici II.), olej, plátno, 60 × 80 cm*

# Malíř Šumavy

Důležitou okolností rozvoje šumavské tvorby akademického malíře Miroslava Houště byla jeho souborná výstava v Muzeu Šumavy v Kašperských Horách v roce 1981. Podnět k ní dal dlouholetý umělcův kamarád, vnímavý sběratel moderního výtvarného umění JUDr. Miroslav Volák. Houšťova výstava se uskutečnila právě v době, kdy se naše muzeum ohlíželo po kvalitní výtvarné osobnosti, s níž by mohlo obnovit plodnou uměleckou spolupráci ve stylu, jakým probíhala v 50. a 60. letech 20. století s uznávaným malířem a grafikem Aloisem Moravcem. Při mých úvahách o budoucí výtvarné tvorbě pro naše muzeum a vůbec pro Šumavu mne Miroslav Houšť zaujal hned od prvního osobního setkání s ním i s jeho obrazy. Muzejním záměrům vycházela vstřícně především skutečnost, že Houšť je nesmírně schopným a talentovaným umělcem s bohatou tvůrčí invencí, obdivuhodnou pílí ale i obrovským kulturním rozhledem, že základ jeho tvorby spočívá v poctivém řemesle a užití kvalitních materiálů... Vedle portrétů, figurálních kompozic, kytic i zátiší zaujímá v jeho obrazech významné místo krajinomalba. Právě on mohl ideálním způsobem vyhovět požadavkům muzea, totiž vytvářet díla s velkou vypovídací hodnotou, tedy umělecky dokumentovat náš region. Navíc malířův vztah k Šumavě posiluje vědomí, že jeho rod z matčiny strany pochází z kraje kolem Prachatic, na střední Šumavě kdysi působili jeho dědeček i tatínek.

Koncem 20. století vznikla pro muzeum celá série Houšťových obrazů s motivy krajiny, přírody, architektury, cenných historických lokalit i typické práce zdejších obyvatel. V devadesátých letech malíře ke Kašperským Horám připoutala zakázka umělecké výzdoby nového reprezentativního parkhotelu Tosch v historických prostorách kdysi slavného městského pivovaru. Rozměrná plátna tu znějí především ozvěnou dávných časů středověké slávy města i jeho obyvatel, dobou dělného ruchu ve zlatých dolech a na Zlaté stezce, kdy se nad městem skláněla přízeň lucemburských vladařů. Monumentální plátno ve vstupní hale hotelu podobně jako cykly kreseb ke strašidelným šumavským pověstem i další grafika zdaleka nezůstávají vnějším



*Šumavský Betlém, kombinovaná technika, 9 × 18,5 cm*

popisem, ale pronikají pod povrch věcí, snaží se postihnout jedinečný genius loci, zvláštního ducha a mystický náboj tohoto fascinujícího kraje. K tomu se autor dostává studiem historických reálií, výtvarných a literárních památek ale i rozhovory s domorodci.

Přesto že, Miroslav Houšť střídavě žije a tvoří v Tursku u Prahy a ve vzdáleném romantickém sídle v italské Kalábrii, stále osvědčuje svou věrnost Šumavě. Svědčí o tom například jeho nejnovější obrazy s motivy šumavské divočiny. Zvláště blízko má ke Kašperským Horám, kde už téměř čtvrt století je čestným občanem a pravidelně se zde účastní významných společenských a kulturních událostí. Přivádí sem řadu svých přátel z kruhů sběratelů výtvarného umění a ctitelů krás Šumavy. Mnohé přesvědčil k účasti na projektech kulturní obnovy tohoto regionu. V tomto směru připravil například velkorysý výtvarný návrh obnovy za totalitních časů zničeného sousoší svatého Vojtěcha, které stávalo na náměstí v Kašperských Horách už od 18. století. S jeho přispěním se skutečností stává také originální projekt „Zvony pro Šumavu“. Obdivný, láskyplný a především tvůrčí vztah Miroslava Houště k Šumavě je jevem trvalým.

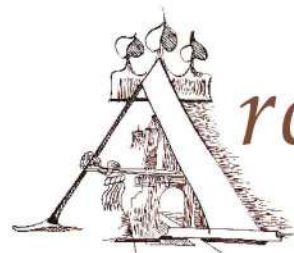
PhDr. Vladimír Horpeniak, Muzeum Šumavy Kašperské Hory



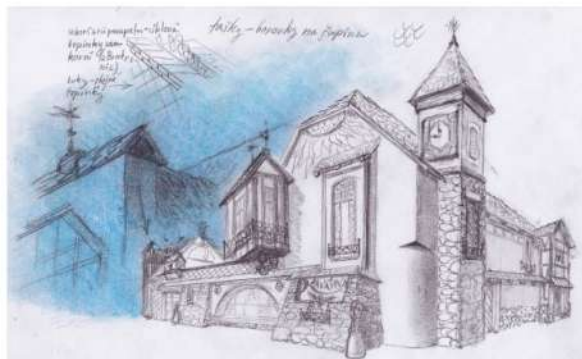
*tálie*



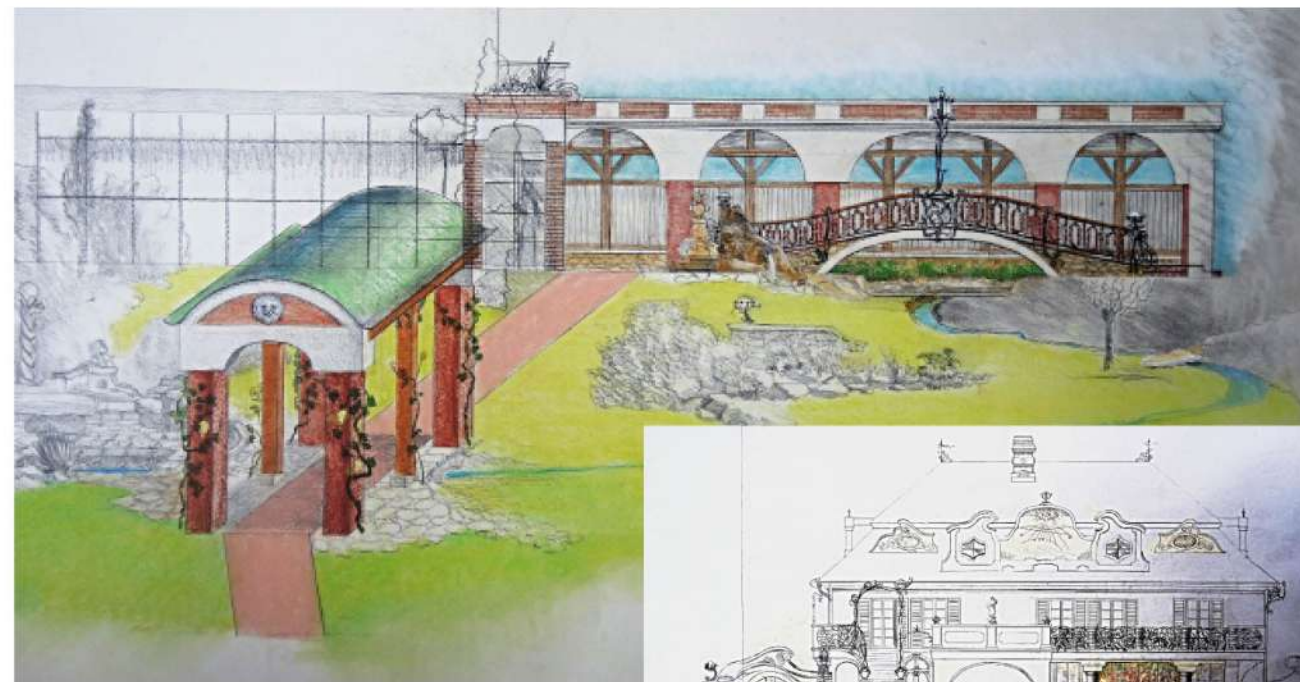




# rchitektura



1. Skica miŕstku s otvıracım skokanským odrazıŕŕstım pro milovníci skoků do vody
- 2.–5. Skica polyfunkčního dvorce pro rodinné aktivity „Od vnuků po prarodiče“
6. Návřh studijního prostoru v zahradě pro našeho milovaného rodinného lékaře, jemuž podali ruku andělé a Dio
7. Tao je přítomno v této zahradě
8. Pro přítele je divadlo svou syntézou totálním favoritem
9. Dům pro tajné recesisty v krajině bledící za hranici nejen státu, ale i času. Jim se otevřel kosmos..



Architektura je vášeň plná soubojů hmot a forem, které se ovlivňují a asimilují v celek fantastického souzvuku. Nadpis architektura má nad A korunu neboť ona je korunou všeho výtvarného umění. Jsem nadšen z hledání původních materiálů, aby stavba nesouzněla jen sama se sebou, ale i s Matkou zemí, kterou je nesena.