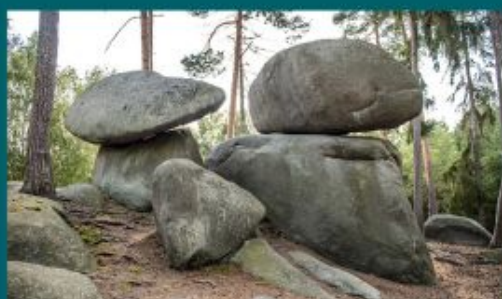




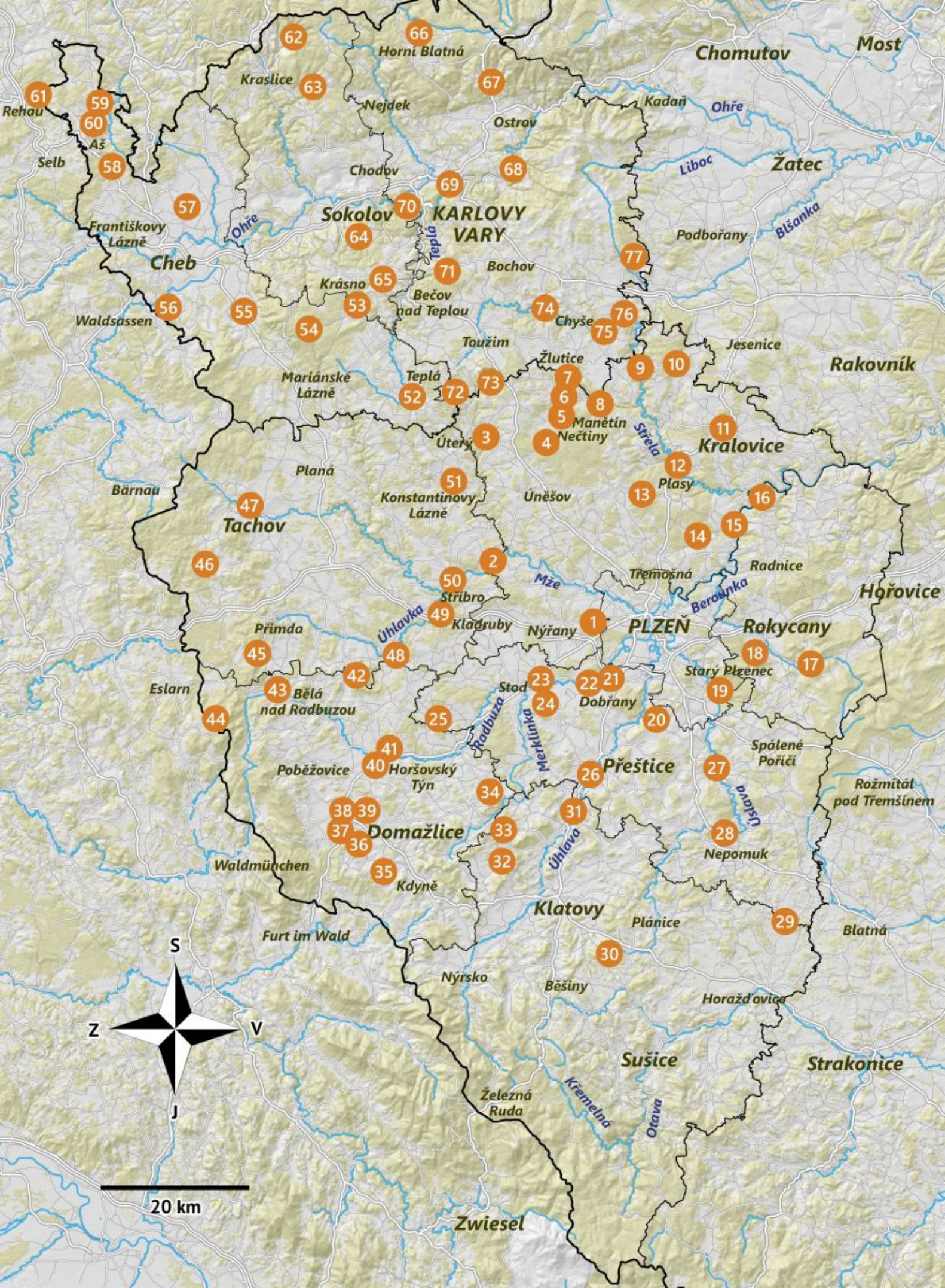
ZÁPADNÍ ČECHY

Petr Mazný, Eva Haunerová, Jaroslav Vogeltanz



77 romantických, dobrodružných a tajemných míst







Plzeň 39 km



Okres Plzeň-sever, Nečtiny | N 49°59.66543', E 13°9.47790'



Stolová hora a skalní věže

⑥

Stolová hora Kozelka severně od obce Nečtiny na Manětínsku patří k velmi atraktivním turistickým cílům tohoto regionu. Příkře vystupuje až 150 metrů nad okolní terén. Ocení ji hlavně milovníci přírodních památek a dalekých výhledů. Hora má vulkanický původ a nabízí pohledy na třicet skalních věží, pyramidy a suťová pole. Ve vrcholové části je přes 20 vzácných, výrazně vyvinutých pseudokrasových závrtů. Zdejší přírodní rezervace má rozlohu 33 hektarů a zahrnuje nejen vrch Kozelka (659,6 m n. m.) a Doubravický vrch (659,4 m n. m.), které jsou oddělené mělkým sedlem, ale také další svahy v nadmořské výšce 550 až 660 metrů. V pravěku bývalo na vrcholu Kozelky výšinné sídliště.

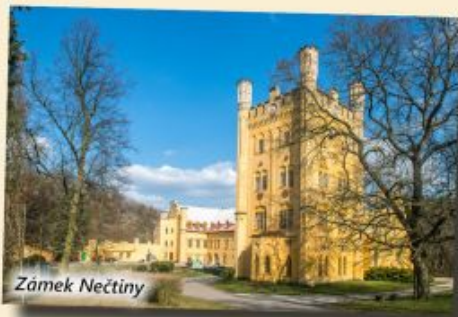
Dnes je Kozelka známá hlavně horolezcům, kteří zde najdou přes pět stovek tras. Je to největší horolezecká lokalita v Plzeňském kraji. Turisty je místo vyhledávané hlavně pro krásné výhledy do krajiny, byť jsou na několika místech omezené vzrostlou vegetací. Je zde také pietní místo plzeňských horolezců – dřevěný vzpomínkový kříž.

O vzniku kamenných útvarů se vyprávěla pověst, podle které tady pásal jeden pastýř dobytek sedláků z Doubravice. Jednou ho přihnál z pastvy, ale když se hospodyně pokoušely dojit, neuspěly. Z vemen nedostaly ani kapku mléka. Uhodily tak na pastýře, že musel krávy potají dojit sám. Ten vše zapíral a přísahal, že to neudělal. Druhý den vyhnal krávy opět do stejných míst na pastvu. Večer se ale nevrátil ani on, ani krávy. Selky se proto vydaly k Doubravickému vrchu a tam uviděly jen hromadu kamenů. Kvůli křivě pastýřově přísaze zkameněl on i celé stádo.

V okolí jsou i další stolové hory, například Chlumská hora (3,5 km) nebo Vladař (10 km).

Výchozí místo: Parkoviště pro návštěvníky je na spodním okraji obce Doubravice, dále platí zákaz vjezdu. Z parkoviště můžete pokračovat pěšky po červené značce. Budete míjet rybníček, který se spolu s dalšími místy ve vsi objevil ve filmu Cesta z města s Tomášem Hanákem. Z náměstí v Nečtinech po červeně značené turistické trase je skalní vyhlídka Kozelka vzdálená zhruba 3 km. Od autobusové zastávky „Nečtiny, Doubravice, rozcestí“ na silnici 201, po níž vede cyklotrasa č. 352, je to na vrchol Kozelky 2,3 km.

Pozoruhodnosti v okolí: Blízké Nečtiny patří k nejvyhledávanějším turistickým centrům zdejšího kraje. Můžete se vydat po trase naučné Mlýnské stezky, vystoupat na vrch Špičák (611 m n. m.), kde stával zaniklý gotický hrad, navštívit zdejší regionální muzeum, kde je k vidění interiér četnické stanice či expozice lesnictví a dřevařství. Známý je také



Zámek Nečtiny



zdejší romantický novogotický zámek, dnes školice a rekreační středisko Západočeské univerzity. V nedaleké Lukové najdete kostel sv. Jiřího s tajemnými sádrovými sochami věřících od Jakuba Hadravy, které sem lákají i zahraniční návštěvníky (viz kapitola 7). Kozelka a její okolí se nachází v Manětínské oblasti tmavé oblohy, takže zde najdete i ideální podmínky pro pozorování hvězd.



Plzeň 64 km

Tachov 3 km



Okres Tachov, Tachov-Světlce | N 49°48.16768', E 12°36.41527'



K největší jízdárně v Čechách

47

Jde o zcela mimořádnou památku, největší českou a druhou největší ve střední Evropě. Světská jízdárna z roku 1861 v sobě spojuje krásu průmyslové architektury s aristokratickou noblesou. Ve střední Evropě je větší jen Španělská dvorní jízdárna ve Vídni.

Dispoziční řešení ohromující stavby, která je shora osvětlena velkým hranolovým světlíkem, bylo vymyšleno tak, aby umožnilo její co nejhladší chod. V suterénu byla proto umístěna kovárna, sklady, uhelna, byt kováře, prostory pro odvoz hnoje (házel se přímo na vozy), stáje vyzdobené terakotovými hlavami jelenů a daňků, ve kterých bylo možné chovat až 24 koní. V patrech pak byly lóže, ochozy a obytné pokoje s toaletami. Nejkrásnější místností jízdárny je knížecí lóže, která samozřejmě nabízí nejatraktivnější výhled do haly.

Jízdárnu nechal postavit kníže Alfréd Ferdinand Windischgrätz. Ten se do české historie zapsal hlavně tím, že v revolučním roce 1848 potlačil povstání ve Vídni a také v Praze. Jako čerstvý polní maršál nechal Prahu ostřelovat dělostřeleckými bateriemi. Jeho manželku při těchto událostech smrtelně zasáhla zbloudilá kulka, když stála v okně vojenského velitelství na Ovocném trhu. Ke stavbě impozantní světské jízdárny se kníže odhodlal, když měl na krku už sedm křížků, a zemřel těsně před jejím dokončením. Možná chtěl, aby na světě po něm zůstala zcela mimořádná památka.

Po druhé světové válce Windischgrätzové o svůj majetek včetně jízdárny přišli. Nevyužívaný objekt začal chátrat a v roce 1981 byla doporučena jeho demolice. Naštěstí v dobách socialismu nešlo nic podle plánů a v roce 1989 jízdárna ještě stála. V roce 1997 se majitelem unikátní stavby stalo město Tachov a začala náročná rekonstrukce. Prohlídku je možné domluvit pro předem objednané skupiny (www.jizdarna-svetce.cz).

Výchozí místo: Jízdárna stojí na předměstí Tachova a je velmi snadno dosažitelná. Z centra města k ní můžete dojít po zelené turistické značce (cyklotrasa č. 2200) (2,9 km). Od vodní nádrže Lučina je to z druhého směru po cyklotrase č. 2171 (5,4 km).

Pozoruhodnosti v okolí: Nevelké území mezi Tachovem a Světcí nabízí několik atraktivních míst. Stojí tady památník významné husitské bitvy z léta roku 1427. Husité tady porazili křížáky při jejich třetí výpravě do Čech. A jen kousek odtud je rozhledna Vysoká ve tvaru přesýpacích hodin z roku 2014. Je z ní dobře vidět na krajinu Českého lesa, Šumavu i Slavkovský les. Nedaleko jízdárny stojí i bývalý klášter a romantické ruiny bývalého zámku, stavěného, ale nedokončeného, v druhé polovině 19. století.



Rozhledna Vysoká





Plzeň 42 km

Tachov 34 km



Okres Tachov, Konstantinovy Lázně – Okrouhlé Hradiště | N 49°52.41522', E 12°58.85323'

Vykoupejte se v lomu

51

Nádherným místem se zvláštní atmosférou je zatopený čedičový lom Hradišský vrch, který leží jen kilometr od Konstantinových Lázní. Od konce 19. století se tady těžil čedič a dnes je místo vyhlášené díky přírodnímu koupání s písčitou pláží. Těžba byla zastavena v roce 1997 a v současnosti je tady významná přírodní rezervace.

Při zkoumání místa se můžete nechat vést trasou naučné stezky Hradišský vrch. Jeho vrcholová plošina (632 m n. m.) je tvořena protáhlou rovinou, na které se rozkládalo jedno z nejrozsáhlejších pravěkých výšinných sídlišť z pozdní doby bronzové u nás. Cestou sem vás čeká vyhlídka do okolní krajiny. Zastavení stezky vás seznámí s místní flórou a faunou i s historií pravěkého osídlení. Na trase je odbočka k Panně Marii ve skále, překrásnému poutnímu místu. Stezka měří 5,5 kilometru a její začátek i konec jsou v Konstantinových Lázních.

Za prohlídku rozhodně stojí samotné Konstantinovy Lázně, kde se léčí hlavně lidé se srdečními potížemi. Místní minerální vody mají největší obsah oxidu uhličitého ze všech pramenů u nás. V centru sídlí muzeum historické hasičské techniky. Kolem městečka je rozsáhlý lázeňský park, ve kterém najdete vyhlášený Prusíkův pramen. Nejen pro zamilované je určena trasa naučné stezky Ke studánce lásky, po které dojdete ke stejnojmennému prameni.

Zdejší lázně mají dlouhou tradici, neboť už v roce 1790 si kníže Konstantin Dominik Löwenstein nechal u znaleců minerálních vod posoudit vzorky z pramene, ke kterému chodili léčit své neduhy místní sedláci. Rozvoj lázní významně ovlivnilo v roce 1901 zavedení lokálky Přivany–Bezdružice. V roce 1928 byly Konstantinovy Lázně úředně uznány za lázeňské léčebné místo.

Výchozí místo: K zatopenému lomu dojdete pohodlně z Konstantinových Lázní po trase naučné stezky Hradišský vrch (1 km).

Pozoruhodnosti v okolí: Poutní místo Panna Marie ve skále vzniklo díky legendě o zářící ženě s malým chlapcem, kteří si hráli se ztracenou dcerou místního hajného. Vděční rodiče pak po nalezení dcery nechali na místě postavit sochu Panny Marie, ke které se chodili modlit lidé z okolí. Z Konstantinových Lázní vás tam dovede žlutá turistická značka (1,6 km). Po trase naučné stezky Krasíkov – Ovčí vrch dojdete až ke zřícenině hradu Krasíkov (Švamberk) (5,5 km) a kapli sv. Máří Magdalény, o které se objevily první zmínky již v roce 1342. Z protilehlého Ovčího vrchu jsou na Krasíkov pěkné výhledy. Za zastávku stojí i Dvůr Krasíkov s minizoo.



Ovčí vrch





Plzeň 90 km

Cheb 16 km

Okres Cheb, Dolní Žandov | N 50°2.04900', E 12°32.42587'



Za hrázděnou nádherou

55

Pohnutou historii má zemědělská usedlost Manský dvůr nedaleko Lázní Kynžvart. Je typickou ukázkou tradičního statku tzv. franckého typu s hrázděnými štíty, typickými pro zdejší kraj. Areal má vysokou krajinnou a historickou hodnotu, vzácné je, že byl nepřetržitě osídlen od vrcholného středověku do současnosti.

Poprvé je v pramenech zmiňován v roce 1242, původně zde stávalo strážní místo. Před první světovou válkou patřil kynžvartskému panství. Na počátku třicátých let 20. století koupila poněkud zchátralý statek rodina architekta Milana Babušky, autora mimo jiné pražského paláce ARA, jedné z nejvýznamnějších funkcionalistických staveb u nás. Architekt si v sousedství Manského dvora postavil vilu ve stylu moderny a začal celou usedlost zvelebovat. V údolí pod statkem nechal Babuška vybudovat soustavu vodních nádrží. Zábor pohraničí v roce 1938 všemu udělal konec. Krásnou usedlost si vybral vůdce sudetských Němců Konrád Henlein a zabavil ji pro osobní potřebu. Bydlela zde jeho manželka a synové. Vypráví se legenda, že ji chtěl přestavět do tvaru hákového kříže, stihl však vybudovat jen jedno křídlo, uzavírající dvůr. Po válce byl majetek vrácen rodině architekta, aby o něj po roce 1948 opět přišla. Až po roce 1989 Manský dvůr získali původní majitelé, kteří začali s jeho rekonstrukcí. Od roku 2003 tady najdete malé muzeum se stovkami exponátů zejména z historie Mariánskolázeňska.

Výchozí místo: Manský dvůr leží v sousedství silnice 21 z Mariánských Lázní do Chebu a je u něho parkoviště.



Salajna čp. 12



Salajna čp. 9



Pozoruhodnosti v okolí: Nedaleko je zřícenina hradu Boršengrýn z druhé poloviny 14. století. V polovině 15. století byl chebským vojskem dobyt a zbořen. Dochovaly se zbytky obvodových zdí a terénní nerovnosti (3,1 km). Na protilehlém návrší najdete židovský hřbitov. Jen 4 km od Manského dvora leží vesnická památková zóna Salajna s rozsáhlým souborem lidových staveb s hrázděnými patry.

Literatura a prameny

Literatura

HAJŠMAN, Jan, NOVOBILSKÝ, Milan, VOGELTANZ, Jaroslav: Kudy na hrady v Plzeňském kraji, Starý most, 2021.

Kolektiv autorů: Baroko v Plzeňském kraji, Starý most, 2016.

MAŠEK, Josef: Kaolin na severním Plzeňsku v historických fotografiích a dokumentech, Starý most, 2012.

ŠMÍDA, Zdeněk: Tajemství západní hranice, Starý most, 2021.

Internetové zdroje

www.dobrany.cz

www.domazlice.eu

www.dvojka.rozhlas.cz

www.hlavkovanadace.cz

www.horsovkytyn.cz

www.hrady.cz

www.chudenice.info

www.jizdarna-svetce.cz

www.klasterchotesov.eu

www.kudyznudy.cz

www.lukova-kostel.cz

www.mapy.cz

www.marianskatynice.cz

www.mizejicipamatky.cz

www.muzeum.klatovynet.cz

www.muzeum-blovice.cz

www.navylet.cz

www.nectiny.cz

www.npu.cz

www.obecujezd.cz

www.pamatkyaprirodakarlovarska.cz

www.plzensky-kraj.cz

www.rabstjeinnadstrelou.cz

www.skoky.eu

www.stibro.cz

www.vodnimlyny.cz

www.wikipedie.cz

www.zamek-valec.cz

www.zcm.cz

www.zelenahora.cz

Obsah

Úvod.....3

Mapa4

Okres Plzeň-sever 6

1. S oltářem na západ6

2. Desítky metrů nad hladinou Mže8

3. Za kominem mezi stromy 10

4. Zbyly jen studny..... 12

5. Cestou andělů 15

6. Stolová hora a skalní věže 16

7. Přízraky v kostelních lavicích..... 18

8. Krajinou mlýnů 20

9. Od mostu k hradu22

10. U Dědka a Bábý24

11. Barokní perla západu.....26

12. Modlí se a pracuj28

13. Největší kaolinový lom 30

14. Červené jezírko.....32

15. Renesanční perla nad Beroukou34

Okres Rokycany 36

16. Z Havlovy skály na Libštejn36

17. Kde klapal starý hamr38

18. Pro milovníky vojenské historie 40

Okres Plzeň-město 42

19. Odkud se vyrazilo na hony42

Okres Plzeň-jih 44

20. Kostel slavného architekta44

21. Na vyhlídkovou mohylu46

22. K dvojhlavému oltáři 48

23. Kde se psala historie50

24. Vrch zázraků52

25. Kostelní drahokam.....54

26. Na zámek Josefa Hlávky.....56

27. Muzeum na zámku.....58

28. Tady stával klášter 60

Okres Klatovy 62

29. Za lidovou architekturou63

30. K pramenům Úslavy64

31. K červenému zámku.....66

32. Ukradli madonu!..... 68

33. Americkou zahradou.....70

Okres Domažlice 72

34. Srbské Stonehenge72

35. Pod hladinu74

36. Na Vavříneček.....76

37. Do roka a do dne...78

38. Za chodskou historií 80

39. Na husitská bojiště.....82

40. Svatá Anna na Vršičku 84

41. Královskou roklí 86

42. Krajem sedmi hor 88

43. Za malým Karlovým mostem 91

44. Zbyly jen kříže.....92

Okres Tachov 94

45. Ruiny svaté Apoleny94

46. Bobří svět96

47. K největší jízdárně v Čechách 98

48. Místo výhledů i rozjímání.....100

49. Kde odpočívá český kníže102

50. Za hornickou tradicí104

51. Vykoupejte se v lomu.....106

Okres Cheb 108

52. Panstvím svatého Hroznaty108

53. Ke Třem křížům 110

54. Kde se kníže zamiloval do krajiny ..113

55. Za hrázděnou nádherou.....114

56. K loretánské kapli116

57. Český Yellowstone 118

58. Goethovým krajem120

59. Hrad loupeživých rytířů.....121

60. Bismarckova rozhledna.....123

61. Na nejzápadnější místo republiky . 124

Okres Sokolov126

62. K Beduínovi a Stříbrňákovi 126

63. Kde se vyrábělo železo128

64. Odkud chodí Mikuláš130

65. Vyhlídka ze spirály132

Okres Karlovy Vary134

66. Kolem Horní Blatné..... 134

67. Ke stříbrným dolům136

68. Mattoniho krajem138

69. Vyhlídka z temné komory.....140

70. Zkamenělá svatba141

71. Čedičové varhany 142

72. Ke zřícenině starého mlýna.....144

73. U svatého Blažeje 146

74. Panenko skákává..... 149

75. Kde válčil Jan Žižka..... 150

76. Za památkou Karla Čapka..... 152

77. Braunova galerie..... 154

Literatura a prameny..... 156