


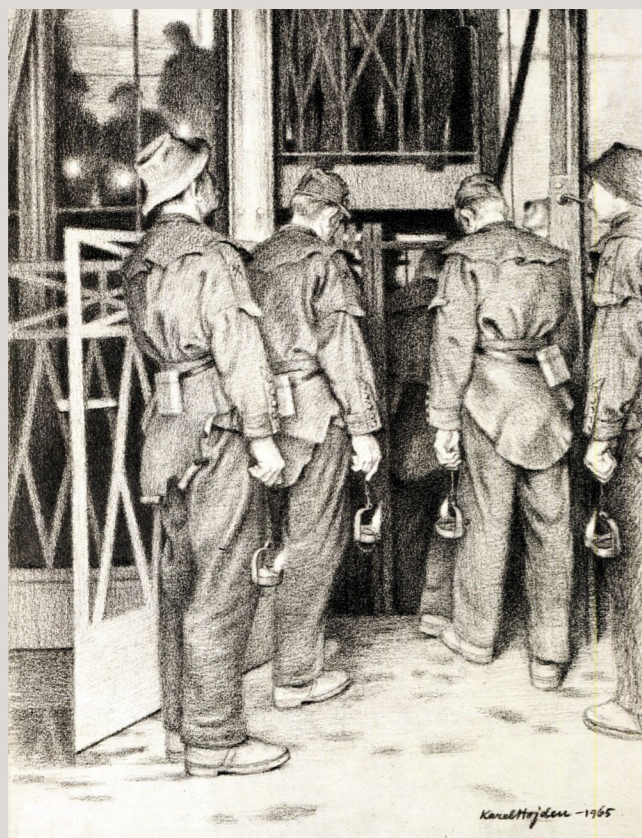
Josef Fryš

# HORNICKÁ PŘÍBRAM V PROMĚNÁCH ČASU



Starý most  






Ukázka grafických listů akademického malíře Karla Hojdena. Levý zachycuje havíře na nárazišti před sjezdem do dolu. Až mítač (narážec) odzvoni jízdu, popřejí si v kleci: „Zdař Bůh!“ (1965). Na pravém obrázku dva havíři ovládají vrtací kladivo při zavrtávání. Pak bude následovat odpal a další krok skálou (1962). Jako syn horníka Hojden práci havířů velmi dobře znal.



PŘÍBRAMSKÉ DOLY



PŘÍBRAMSKÉ DOLY

Ukázka snímků příbramského rodáka fotografa Františka Drtikola vydaných v roce 1910 jako pohlednice: nebezpečné práce na ústupech pod 30. patrem hlavní žíly



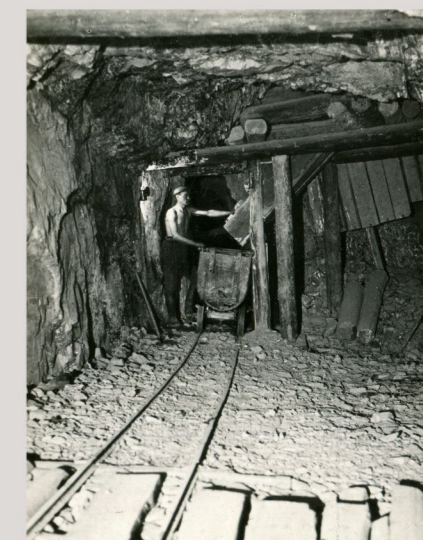
Strojní dobývání na výstupky



Zdivo k podchyčení základky



Ruční vrtání



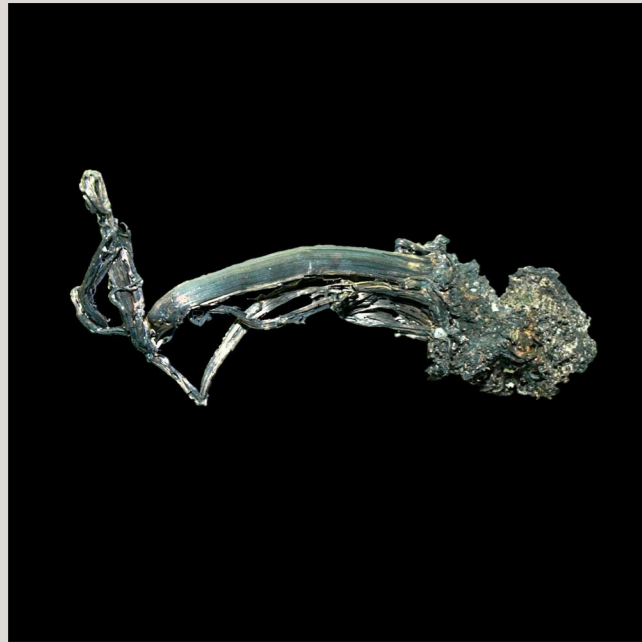
Capování rudnin ze sypu



Odklizení rudnin



Tesaři při práci



DRÁTKOVÉ STRÍBRO  
12. patro



DRÁTKOVÉ STRÍBRO  
12. patro



TMAVĚŠEDÉ, KOVOVĚ LESKLÉ KRYSTALY  
SFALERITU  
26. patro



OCELOVĚ ŠEDÝ, KOVOVĚ LESKLÝ KRYSTALICKÝ  
BOULANGERIT



REZAVĚ OKROVÝ GOETHIT  
22. patro



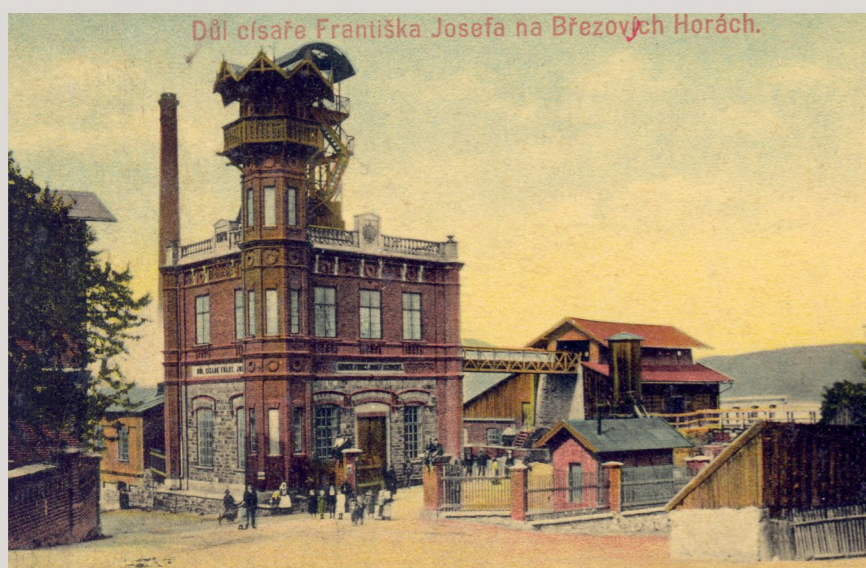
BÍLÉ KRYSTALY KALCITU  
8. patro



ŽLUTÉ KRYSTALY PYRITU



BÍLÉ KRYSTALY KŘEMENE  
32. patro



Pohled na březohorské náměstí (dnes J. A. Alise) s Ševčinským dolem a Třemošnou v pozadí v padesátých letech 20. století

Tento důl byl původně nazván po císaři Františkovi I. (lidově Francšachta), později byl přejmenován na důl císaře Františka Josefa I. a po roce 1918 na Ševčinský (po stejnojmenné žíle). Zaražen byl v roce 1813. Vzhledem k potřebě zvýšení kapacity odvalové haldy byla později šachetní jáma o několik metrů nadezděna a vzniklý rozdíl využit pro zasypání hlusinou. V roce 1879 byla vystavěna stávající 37,5 m vysoká šachetní budova s rohovou věžičkou a prolamovanou střechou.

Obě fotografie jsou z přelomu 19. a 20. století.



Důl císaře Františka Josefa I. na Horách Březových.  
*Mila' Anin'ko!  
 Myšlela jsem keš jě apuskhila v'iden  
 a v'ies j'it na lonku. Za jsem shale  
 a'obru. Měli jsme v'ide kalcov' p'inni  
 ke jsem se za v'radyt'la, mila' jsem  
 m'atop k'ispalen. N'evim h'berj, h'e shly  
 v' P'ibrami p'raji, o'm'el'no p'ich v'ide n'evni  
 v' P'ibrami p'raji, o'm'el'no p'ich v'ide n'evni*



Důl císaře Františka Josefa na Horách Březových.  
 ✂  
 Zdar Bůh!  
 Nakladem knihkupectví a papírnickví K. Simona v P'ibrami. 802.

Most na fotografiích z let 1899 a 1902, vycházející z prvního patra těžní budovy, sloužil k dopravě rudniny do třídní vpravo. Po výstavbě vojtěšské úpravny se netříděná rudnina vozila úzkokolejkou přímo tam.



Současný pohled na těžní věž Ševčinského dolu a cáčovnu z roku 1879 (vlevo)



*Josef Hrabák*

Prof. Dr. mont. h. c. Josef Hrabák (1833–1921), vynikající montanista, badatel zejména v oboru parních strojů a drátěných lan. Měl velké zásluhy o Bářskou akademii. Byl také činovníkem Klubu českých turistů.



Hrabákův hrob na příbramském hřbitově



V roce 1956 byl Střední průmyslové škole hornické v Příbrami předán důl Řimbaba pro praktický výcvik žáků studijních oborů hornictví, geologie a důlní měřičství. K ukončení výuky na dole došlo v roce 1971.

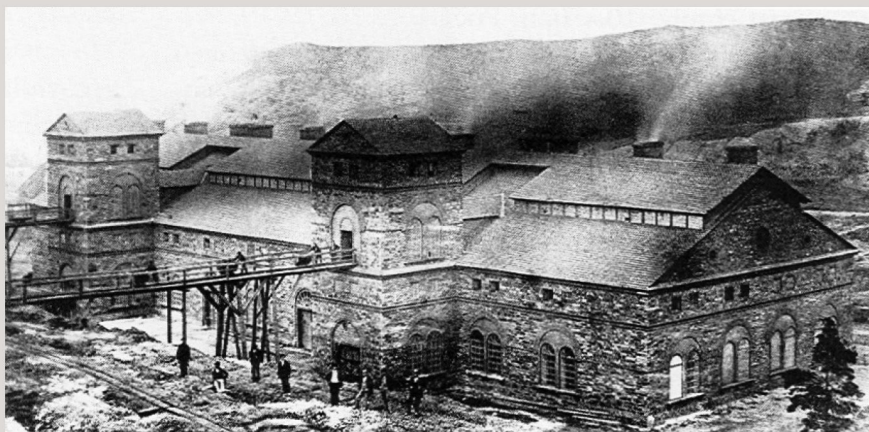


Při každoročním tradičním Skoku přes kůži šerpují studenti průmyslové školy bustu Dr. Josefa Theurera na stejnojmenném náměstí, kde Theurer vybudoval fyzikální ústav, který neměl obdoby v celé rakousko-uherské monarchii (dnes mateřská školka). Uctívají tak památku a vzdávají hold tomuto výjimečnému člověku, jedenáctinásobnému rektorovi Vysoké školy báňské.

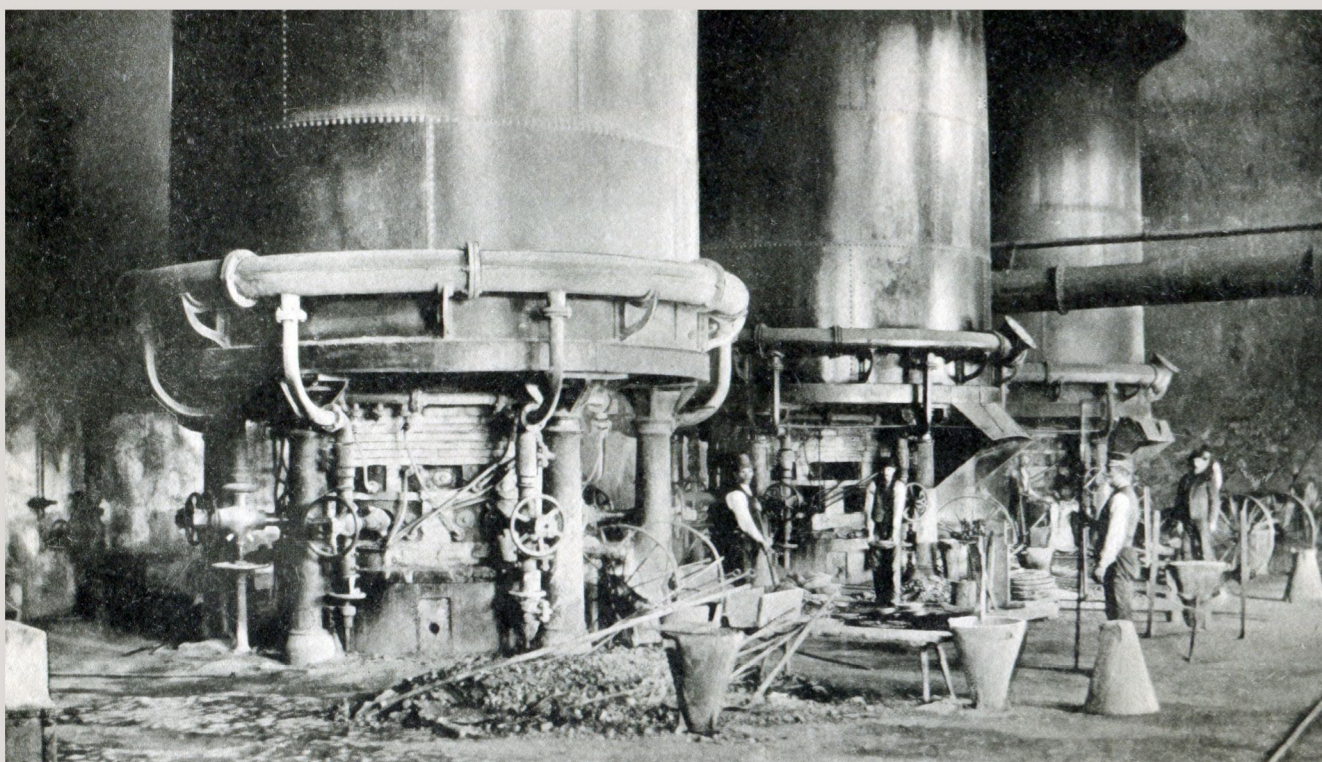


Momentka z průvodu u příležitosti Skoku přes kůži

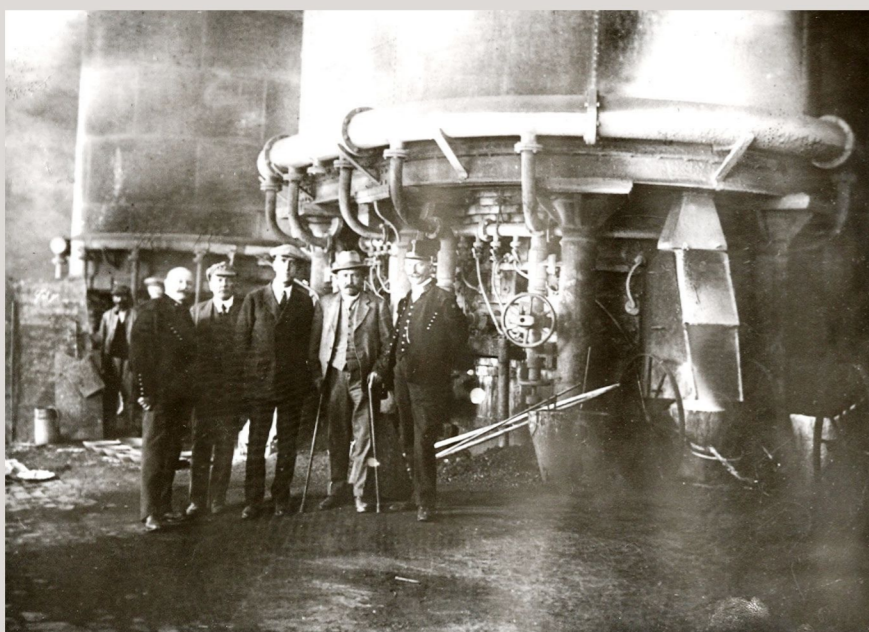




Budova šachtových pecí z konce 19. století



Šachtové pece pro výrobu surového olova ve třicátých letech 20. století



Představitelé huti před šachtovou pecí č. 8 na počátku 20. století. Tato historická šachtová pec stojí jako připomínka v huti dodnes.



Budova továrny na olovené zboží (TOZ) v roce 1945



Budova po rekonstrukci v roce 2006



Jeden z nedělních výletů příbramských měšťanů před správní budovou hutě (1880) kolem roku 1900. Kde ty časy jsou...



Ve stejném roce (1950) jako šachta č. 5 byla v její těsné blízkosti severovýchodním směrem zaražena šachta č. 6. Tady byla těžba úspěšnější, i když později byla používána především k větrání. Hloubka šachty byla 544,2 m a měla 11 pater. Hloubení bylo ukončeno už v roce 1959, fotografie je z roku 1970.



Měření přetlaku pomocí tzv. U trubičky. Přetlakové větrání bránilo uvolňování radonu.



Na 4. patře byla tzv. myšárna – experimentální chov myší pro výzkum mikroklimatu v podzemí (1971)



Likvidace zařízení šachty. Ta byla ukončena v roce 1991 a ústí jámy bylo zakryto železobetonovou deskou.



Věž byla stržena buldozerem a ústí jámy roku 1991 zakryto železobetonovou deskou.



Odval šachty č. 6 od východu



ŠEDOČERNÉ NEDOKONALÉ KRYSTALY ARGENTITU NA KŘEMENI



BÍLÉ SLOUPCOVÉ KRYSTALY BARYTU





Haldy č. 4, 15 a 6. Ty patří k Příbramsku stejně jako Třemošná (uprostřed na horizontu) nebo Plešivec (vpravo na horizontu).



ČERNÉ KRYSTALY AMFIBOLITU



KRYSTALY ŠEDÉHO MOLIBDENITU



STRÍBŘITĚ ŠEDÉ KRYSTALY ARZENOPYRITU



ŽLUTAVÉ AŽ TMAVOHNĚDÉ KLENCOVÉ KRYSTALY SIDERITU A BÍLÉ KRYSTALY KŘEMENE

# OBSAH

## ÚVODEM ..... 3

## STŘÍBRORUDNÉ HORNICTVÍ..... 4

Počátky.....	6
Vojtěšský důl.....	10
Důl Anna.....	18
Ševcůnský důl.....	26
Jarošovka.....	34
Ferdinandka.....	35
Důl Marie.....	36
Důl Marie – požár.....	44
Důl Štěpán (Štěpánka, Bohutín I).....	50
Důl Prokop.....	52
Důl Drkolnov.....	56
Důl Řimbaba.....	58
Důl Lill.....	62
Květenský důl.....	66
Svatohorský důl.....	67
Důl 25. únor (Rudolfka, Bohutín II, Štefánik).....	68
Obecnický důl.....	72
Důl ve TřebSKU.....	73
Vojtěšské úpravny.....	74
Anenské úpravny.....	80
Doprava upravených rud do hutě.....	82
Rybníky.....	86
Struhy, Dědičná štola.....	87
Základna technického rozvoje (ZTR, kovárny, drátovna).....	88
Slavnosti.....	94
Horní ředitelství.....	97
Vysoká škola báňská (c. k. Horní akademie).....	98

## KOVOHUTĚ (STŘÍBRNÁ HUŤ) .....102

## URANOVÉ HORNICTVÍ ..... 116

Šachta Alexandr.....	118
Šachta Václav.....	119
Šachta 1.....	120
Šachta 2.....	121
Šachta 3.....	122
Šachta 4.....	124
Šachta 5.....	128
Šachta 6.....	130
Šachta 9.....	132
Šachta 11A.....	140
Šachta 15.....	146
Šachta 17.....	152
Šachta 16.....	154
Šachta 20.....	166
Šachta 21.....	168
Šachta 25.....	172
Šachta 13.....	174
Šachta 19.....	176
Úpravna 1. máje.....	182
Vývojový závod uranového průmyslu Kamenná.....	184
Základna rozvoje uranového průmyslu.....	186
Památník Vojna.....	188
Nápravně-pracovní tábor Bytíz.....	194

## MAPA STŘÍBRORUDNÝCH A URANOVÝCH DOLŮ NA PŘÍBRAMSKU ..... 196

## HORNICKÁ MLUVA.....198

## ZÁVĚREM..... 200

## LITERATURA..... 201

## REJSTŘÍK..... 202