

*Letecký pohled přes Lobzy a Letnou na Doubravku (uprostřed) a Újezd (vpravo v pozadí).  
Stav v roce 2014 před vybudováním lobezských „jezírek“.*



## DOUBRAVECKÁ NÁVES

V Doubravce již původní návěs nenajdeme. Domy po jejím obvodu byly v 60. a 70. letech 20. století zbořeny a terén zde byl změněn k nepoznání. Návěs lemovaly ze tří stran statky, uprostřed stávala malá šesti-boká kaple a vedle ní od roku 1926 obecní váha. Při horním (východním) konci návsi bychom našli velký statek č.p. 9. Stával na severní straně křižovatky ulic Hrádecké a Hřbitovní a na jeho místě se dnes nachází panelový dům Hrádecká 5 a 7. Dolní severozápadní roh návsi zaujímal jediný dodnes dochovaný statek č.p. 3 (ulice Ke Sv. Jiří 2). Největší patrová budova č.p. 1, která bývala zájezdní hospodou, uzavírala od roku 1696 jižní stranu návsi. Zastavovali se v ní lidé cestující mezi Plzní a Prahou, neboť až do roku 1812 vedla tato hlavní silnice přes doubraveckou návěs. Její

průběh dnes přerušuje panelový dům v místě vchodu Zábělská 54. Zábělská ulice, nyní výrazně rozšířená, procházela při severozápadním okraji návsi.



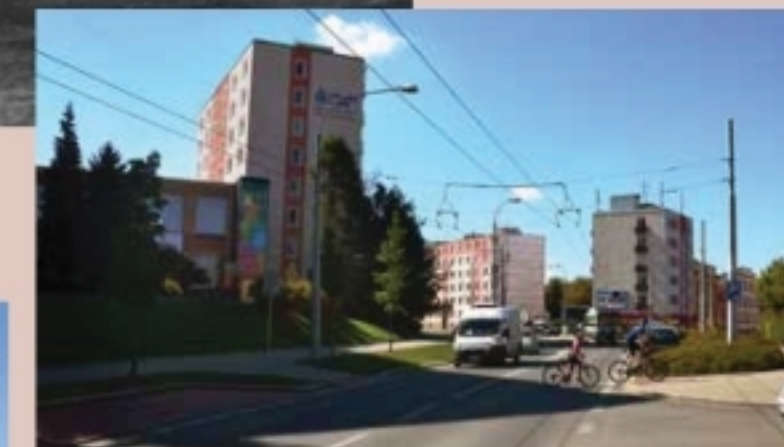
Severní strana návsi na kresbě doubraveckého kronikáře J. Brože z roku 1926. Zleva č.p. 11, 10 a 9.



Návěs od jihozápadu kolem roku 1910. Vpravo bývalá zájezdní hospoda s obchodem Teresie Frausové, uprostřed č.p. 10, za kapličkou č.p. 11.



Zábělská ulice na doubravecké návsi roku 1927.



Kaplička s domkem obecní váhy v roce 1955. Před řeznictvím pana Vitouše v č.p. 2 čekají lidé na maso. Za kapličkou stojí dvůr č.p. 3, který jako jediný unikl demolicím.



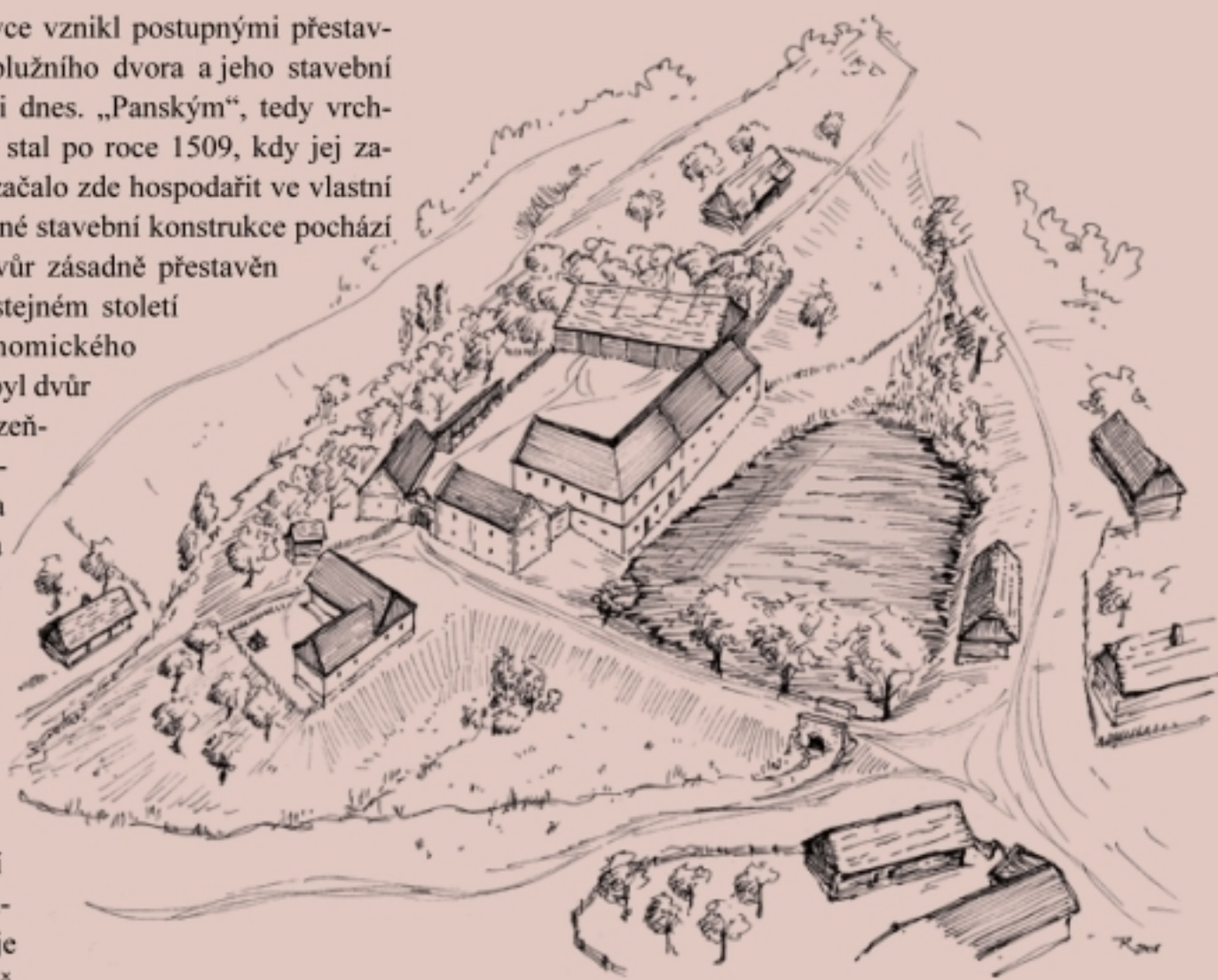
## STARÁ VES



Doubravka na plánu z roku 1781.

## PANSKÝ DVŮR

Panský dvůr v Doubravce vznikl postupnými přestavbami středověkého poplužního dvora a jeho stavební vývoj není ukončen ani dnes. „Panským“, tedy vrchnostenským dvorem se stal po roce 1509, kdy jej zakoupilo město Plzeň a začalo zde hospodařit ve vlastní režii. Nejstarší dochované stavební konstrukce pochází z 18. století, kdy byl dvůr zásadně přestavěn v barokním slohu. Ve stejném století též dosáhl svého ekonomického vrcholu. Od roku 1754 byl dvůr pronajímán předním plzeňským měšťanům. Po Rabově reformě, kdy byla většina pozemků dvora rozparcelována, jeho význam poklesl. V roce 1925 byla bývalá stodola přestavěna na sociální byty. Hlavní obytná budova dvora prodělala rovněž několik adaptací, dnes slouží jako ubytovna. Nejzachovalejší částí dvora je klenuté přízemí se zapuštěnou mléčnicí, obrácené k požární nádrži.



Rekonstrukce vzhledu Panského dvora a nejbližšího okolí na konci 18. století. Vlevo od dvora stála vinopalna a flusárna, dole část statku č.p. 3 (kresba T. Karla 2007).

Panský dvůr na počátku 20. století. Pod hrází rybníka stojí dodnes z části zachovalá zástavba staré vsi.

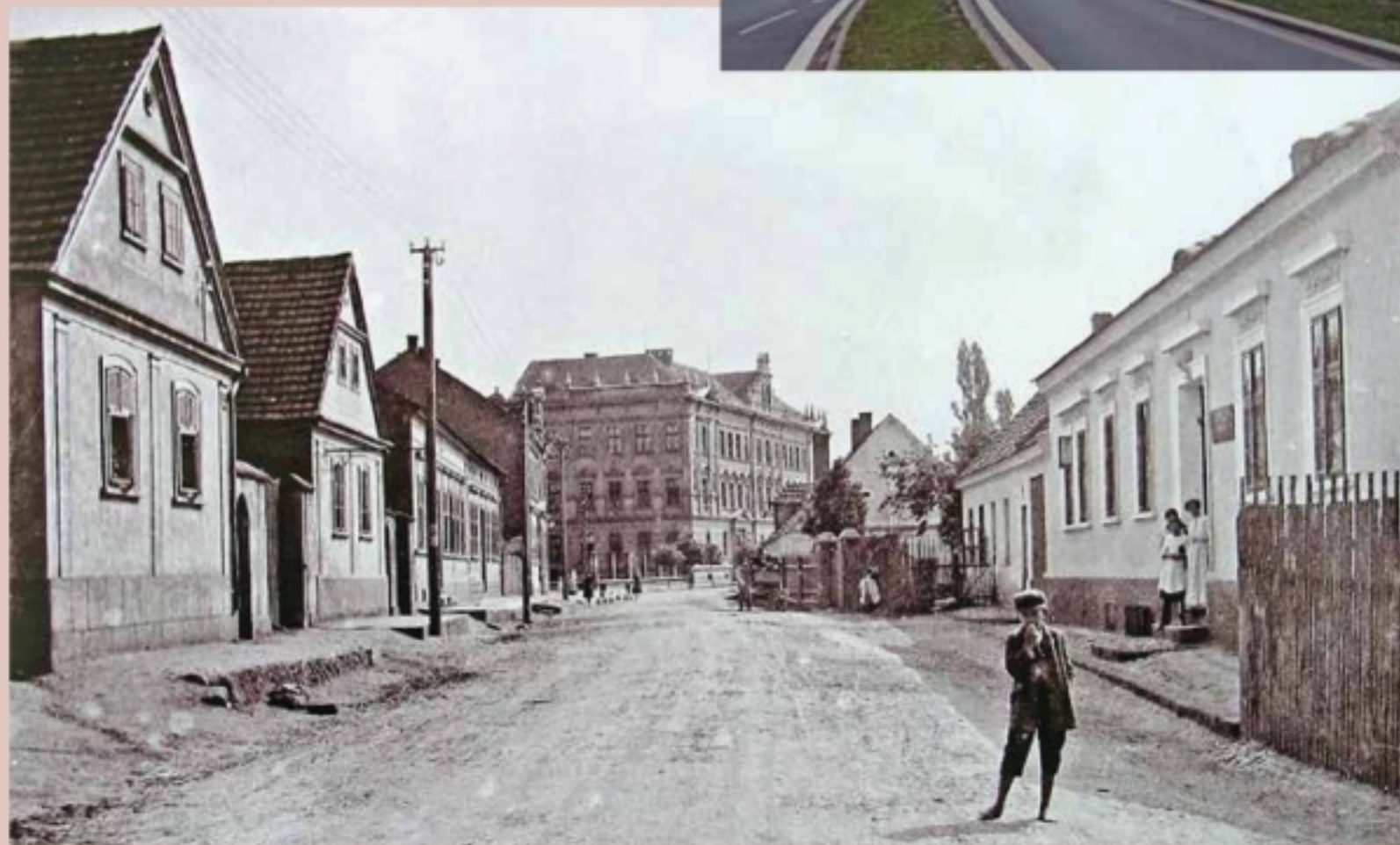
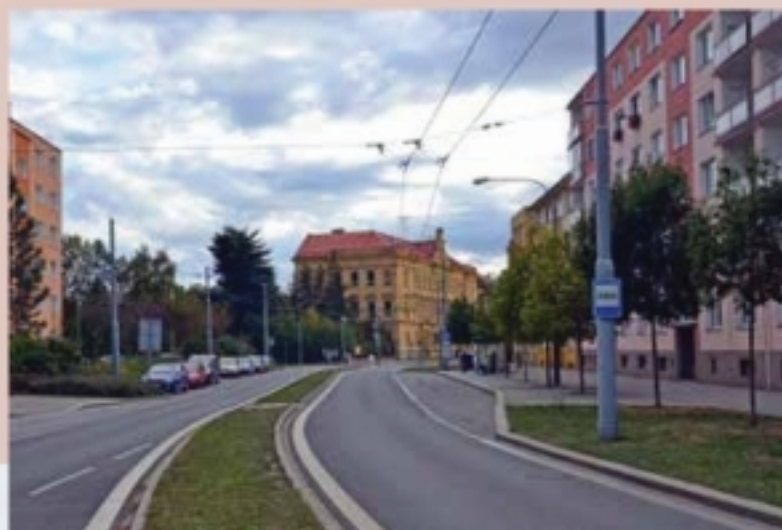


Panský dvůr v pohledu od severu přes Hrádecký potok kolem roku 1915 a v roce 2007.



Pohled z křižovatky Komenského a Husovy třídy (dnes Masarykovy a Zábělské ulice) kolem roku 1910. Vlevo kaple sv. Jana Nepomuckého z roku 1909.

Komenského třída na začátku 20. století. Vlevo domy se štíty č.p. 73 a 74 ze 70. let 19. století, patrový rohový dům č.p. 166 byl postaven v roce 1901. Snímku dominuje budova nové školy z roku 1902. Vpravo vpředu domy č.p. 110 a 110a vystavěné kolem roku 1892. Do ulice zasahuje budova kovárny č.p. 42 z 20. let 19. století, zbořená před rokem 1935. Připomíná ji nedaleká ulice Na Kovárně.



V domě č.p. 7 (s trojúhelníkovým štítem) se v roce 1918 narodil Karel Pavlík, který zahynul v roce 1942 jako stíhací pilot britského královského letectva. Patrový dům č.p. 73, v němž bylo pekařství pana Lodra, nahradil ten původní, poškozený náletem. Fotografie z 60. let 20. století.



Dům č.p. 110 v 60. letech minulého století, krátce před demolicí.



Zadní trakty a zahrady domů č.p. 73, 74, 87, 94 a 166 z již neexistující ulice U dělnického domu. Snímek ze 60. let před demolicí celého bloku. Dnes zde stojí dlouhý panelový dům Masarykova 3-13. Na snímku zcela vlevo budova školy, uprostřed dům č.p. 905 (pošta) na rohu Masarykovy ul. a Habrmanova náměstí.