

1/ KOLEM SVATÉHO BARTOLOMĚJE

Historické jádro



Plzeňská věž převyšuje kopce... A také „dohlíží“ na spoustu krásných míst, památek, muzeí i galerií. V dosahu jejího stínu není na nudu čas. Historickým jádrem můžete chodit několik dní a vždy vás překvapí nové možnosti, jak příjemně strávit volný čas. Chcete se poučit o historii města? Čekají na vás expozice Národopisného muzea, Západočeského muzea či Pivovarského muzea. Jste spíše hraví? Tak zamiřte do Muzea loutek. Chtějí si vaše ratolesti protáhnout tělo? Mají možnost v parku u Mlýnské strouhy. Máte rádi exotickou přírodu? Tak určitě budete spokojeni v expozici Akva-Tera... A hlavně na dohled věže katedrály svatého Bartoloměje se můžete bavit, i když bude pršet. Muzea a galerie jsou pod střechou.

Víte, že...

- ... ručičky věžních hodin na katedrále jsou dlouhé 2,5 metru?
- ... ve františkánském klášteře je vystavený nejstarší známý pohled na Plzeň?
- ... andělíček přináší štěstí, protože se ho dotkl kat?
- ... na radnici je vystaven model historického jádra města?
- ... nedaleko náměstí strašil bezhlavý mnich?



Výchozí místa

K cestě do jádra města můžete využít všechny tramvajové linky (1, 2, 4), ale také velké množství autobusových a trolejbusových spojů. Ani pěšky to není daleko – z konečné tramvaje č. 4 na Košutce je to vzdušnou čarou na náměstí čtyři kilometry, z konečné stejné linky na Borech je to 2,5 kilometru a z konečné tramvaje č. 1 na Slovanech jsou to na náměstí tři kilometry.



Zajímavá místa, která stojí za návštěvu

Akva-Tera (Palackého 5)

Expozice je pobočkou plzeňské zoologické zahrady. Byla založena počátkem šedesátých let 20. století. Akva-Tera nejprve chovala v teráriích a akváriích jedovaté hady, kobry, mamby, chřestýše, krokodýly, velké druhy žab a malé savce; později se změnila spíše na akvariijní expozici.

V roce 2001 se dočkala velké a zásadní rekonstrukce expozice v centru města. V posledních letech došlo k sestavení velké kolekce studenokrevných obratlovců a bezobratlých živočichů a k řadě chovatelských úspěchů.

Každý den je pro návštěvníky chystaná zajímavá ukázka krmení ještěřů, sklípkanů, piraní nebo dalších chovaných živočichů. Aktuální program na www.zooplzen.cz/akva-tera.



Zajímavost: Na závěr prohlídky si můžete zakoupit nějakého živočicha z přebytku odchovů. Držitelé vstupenky ze zoo (plné vstupné dospělí, děti, senioři) mají po jejím předložení v pokladně Akva-Tera

nárok na okamžitou jednorázovou slevu 50 %.

🕒 **Otevírací doba:** 10.00–19.00.

Andělíček

Vyhledávanou atrakcí na plzeňském náměstí je tzv. andělíček – obléskaná hlavička na kované mříži katedrály svatého Bartoloměje, symbol štěstí a splněných přání. Stačí jen na něj položit dlaň a zašeptat své tajné přání... Hlavička andělíčka je jako jediná plná, ostatní jsou duté. Říkalo se, že v této hlavičce jsou zalité ostatky některého ze svatých. Mříže i s andělíčky byly vykovány v roce 1713.



Podle pověsti přináší andělíček štěstí díky katovi. Když se v roce 1739 v Plzni ženil Jakub Onesorch, popravčí mistr z Rakovníka, bral si za ženu dceru bývalého plzeňského kata Dorotu Husovou. Ženich jako osoba nečistá nesměl vstoupit do chrámu, a u oltáře ho proto zastupoval někdo jiný. Kat chodil kolem chrámu a u vnějšího oltáře se pomodlil. Když si stoupal, chytil se rukou za jednoho andělíčka. Viděly to dvě místní ženy a pověst byla na světě. Místní začali věřit, že tento andělíček bude nosit štěstí těm, kteří se ho chytí jako kat. Denně si na plzeňského andělíčka sáhne až tisícovka lidí.





Schválně, jestli
najdeš radnici
a muzeum loutek!



Odovědi na všechny
fotohádky najdete
na straně 269!

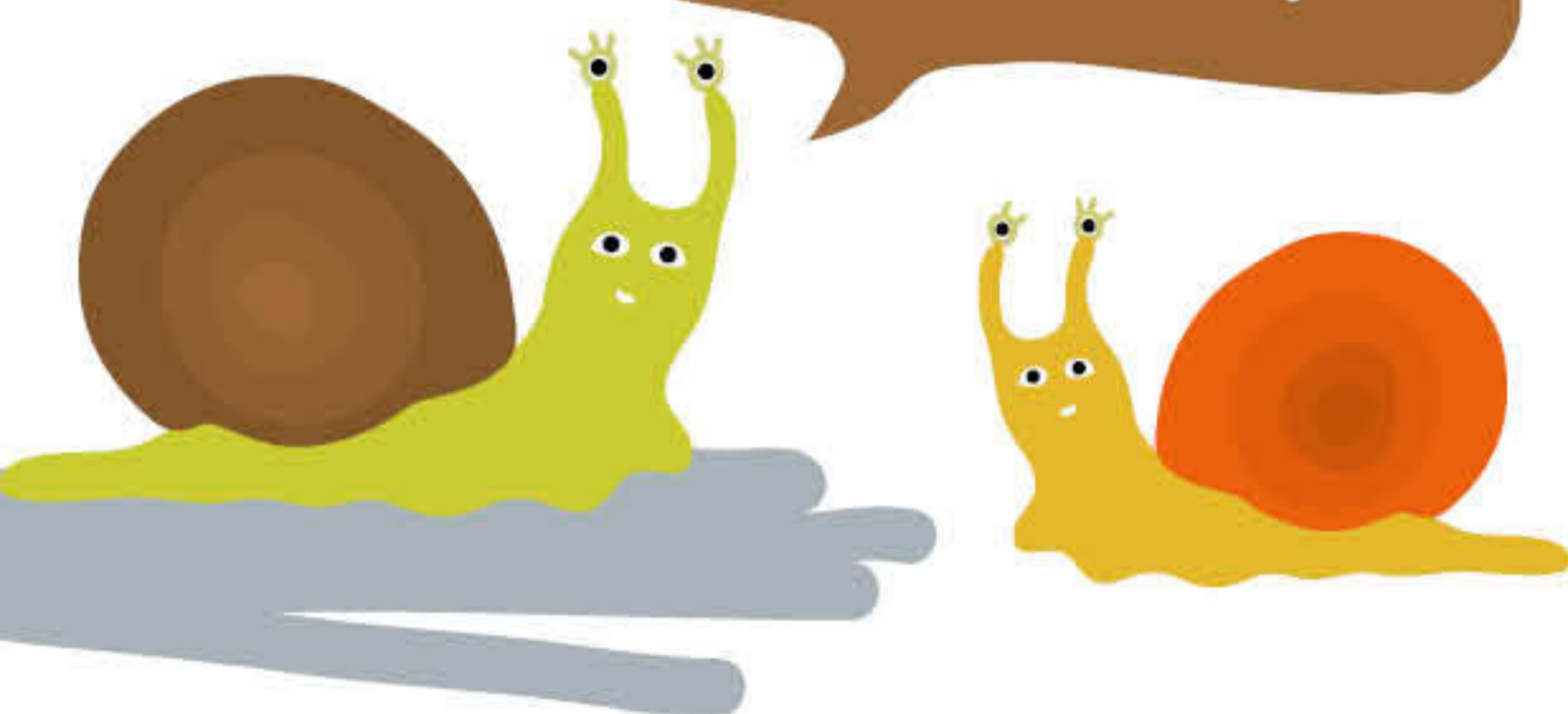


největším v kraji. Po roce 1930 byly na jižní straně vysázeny nové stromy a park sahal až k železniční trati. Později se připojil lesopark, který se táhne kolem sídliště Bory až k Tyršovu mostu.

Na konci druhé světové války byla v parku prádelna americké armády. V roce 1962 byly na východním okraji postaveny tenisové kurty a v letech 1971–1972 založeno sportoviště TJ VŠ Slavia. V roce 2005 začaly v parku rozsáhlé rekonstrukce a v roce 2008 se umístil na druhém místě v celorepublikové soutěži Park roku.



Už se šinu!



Borský park, minigolf (U Borského parku 21)

Hřiště bylo na okraji Borského parku otevřeno už v roce 1974. Návštěvníkům dnes nabízí sportovní vyžití na 22 drahách, což je v Čechách možnost nezvyklá. Pokud by měl někdo ze zájemců hlubší zájem, může se zastavit na hřišti v úterý a čtvrtek po 16. hodině, kdy tam probíhají tréninky hráčů MGC Plzeň.



🕒 **Otevírací doba:** areál je otevřen duben–říjen. Duben–květen: pondělí–neděle 13.00–20.00. Červen, červenec, srpen: pondělí–neděle 13.00–21.00. Září: pondělí–neděle 13.00–20.00. Říjen: podle počasí v sobotu a neděli 13.00–18.00.

České údolí (Skautské údolí)

Skautské středisko Střela v rámci výzvy „Pěstuj prostor“ vybuodovalo své Skautské údolí. Záměrem bylo propojit genius loci Českého údolí s rozvojovými skautskými aktivitami v přírodě. Během léta 2014 byla připravena naučná stezka, která se skládá z pěti zastavení v přírodě v okolí skautských kluboven a dětských hřišť v Českém údolí a kromě zajímavých informací nabízí dětem s rodiči tipy na jednoduché přírodní hříčky, které mohou využít při svých rodinných vycházkách. Výchozím místem je studánka v Českém údolí.



České údolí – vodní nádrž

Nádrž někdy zvaná Borská přehrada je uzavřena sypanou hrází, která je dlouhá 103 metrů a vysoká 13 metrů. Dílo se budovalo v letech 1969–1972. Využívá se pro rybaření a projížďky na lodičkách a šlapadlech. Ke koupání se příliš nehodí kvůli sinicím, řasám a vodnímu květu. Na břehu nádrže je otevřen sportovní areál Škodaland. Přes údolí přehrady vede čtyřproudý most dálničního přivaděče, který byl uveden do provozu roku 2004.



DEPO2015 (Presslova 14)

Kreativní zóna – prostor, který mohou využít tvořiví lidé s nápady a touhou je realizovat, kutilové, švadleny i rodiny s dětmi. Na nádvoří je celoročně umístěno několik kovových objektů sochaře Čestmíra Sušky sloužící jako rozhledny i dětské prolézačky.



Ve vnitřní hale najdete výstavní prostor, dílny, menší konferenční sál, ale i kavárnu s dětským koutkem. Je možné využívat také sdílený pracovní prostor, otevřenou řemeslnou dílnu nebo si pronajmout ateliér, kancelář či vlastní truhlík na pěstování zeleniny a bylinek na komunitní zahradě. Kromě hudebních a divadelních představení, diskusních večerů a filmových promítání se tam pravidelně konají i gastronomické akce.

🕒 **Otevírací doba:** pondělí až pátek 11.00 až 19.00, o víkendu 10.00 až 18.00 (areál zavírá v 19.00). Program na www.depo2015.cz.



Expozice o historii celnictví (Antonína Uxy 11)

Stálá expozice je k vidění na Celním úřadě pro Plzeňský kraj. Přibližuje historii celnické služby v Čechách od středověku po současnost. Na ploše přes 100 metrů čtverečních jsou k vidění uniformy, zbraně, štíty, znaky, některé celní pomůcky i ukázky pašovaného zboží. Vystaveno je přes 20 zbraní, například raritní karabina vzor 33 a dva celnické prvorepublikové mečíky typu lvice i lva. Expozice nabízí pohled do kanceláře finanční stráže z doby před rokem 1918, ukázkou padělatelské dílny tabákových výrobků z devadesátých let 20. století a destilační přístroj černých lihovarníků.

umělém povrchu. Sport Park 1 leží mezi plaveckým bazénem Západočeské univerzity (Sokolovská ulice) a restaurací Impuls.

Na ploše se bruslí pouze na in-line bruslích. Bruslení je pro všechny návštěvníky do 18 let zdarma. Z důvodu bezpečnosti je vstup do Sport Parku 1 povolen jen dětem starším 10 let. Mladší děti musí být doprovázeny osobou starší 15 let. Informace na www.sportpark1.eu.

🕒 **Otevírací doba:** všední dny 12.00–20.00, o víkendech, svátcích a prázdninách 10.00–20.00.



Statek v centru města

Místo, kde se můžete podívat, co obnáší práce na statku plném zvířat. Statek Černá ovce byl veřejnosti otevřen v září 2016 a láká na koně, ovce, kozy, krávy, prasata, králíky, husy, kachny, slepice či psy. Probíhají tady i oblíbené projížďky na



Co zajít... tedy ehm... zalézt na Roudnou na statek?

Jú, jasně! Navštívíme kámoše!



koních. Občerstvit se můžete v místní stylové klubové restauraci. Vstup je z ulice Na Roudné proti vjezdu do FN Lochotín. Aktuální informace na www.cernaovce.cz.

Zapomenutá zahrada

Mezi ulicí Pod Záhorskem, vysokoškolskými kolejemi, zahrádkářskou kolonií a kostelem Všech svatých se rozkládá tzv. Zapomenutá zahrada.



Tento bývalý sad a zahrada sloužily potřebám plzeňské věznice a vězni tam pěstovali ovoce a zeleninu. Na konci druhé světové války byla v zahradě umístěna německá protiletadlová děla. A podle pověstí byl pod ní vybudován podzemní muniční sklad. Stával tam i dům s bohatým dřevěným vyřezávaným štítem. Když byla zahrada opuštěna, začaly stavba i zahrada chátrat a zarůstat a dům byl nakonec zbořen.



Zanedbanou zahradu plnou čerňých skládek si vzala do péče nezisková organizace ENVIC, která hodlá udržet divoký charakter zahrady a zároveň obnovit pěstování ovoce a zahradu otevřít dětským hrám a dobrodružstvím. (GPS 49.7592258N, 13.3749686E)

Zoologická a botanická zahrada

Nejzápadnější z českých zoologických zahrad vznikla již v roce 1926 v městské části Doudlevice a v dnešním jednadvacetihektarovém areálu na Lochotíně působí od roku 1963. Jako jediná v České republice je zároveň sloučena v překrásný funkční celek s botanickou zahradou a v centru města má detašovanou moderní expozici Akva-Tera se studenokrevnými zvířaty.



Mezi speciality plzeňské zoo patří chov zvířat v přirozených a přitažlivých podmínkách. Nové expozice tvoří výseky celých biotopů s charakteristickými druhy rostlin a živočichů. Velmi často tak nežije ve výběhu jedno zvíře nebo jediný druh, ale několik druhů najednou. Rostliny a živočichové jsou v plzeňské zoo podle generelu vývoje

z roku 1996 umístování podle svědadílu svého původu, respektive přesněji zoogeografické oblasti a zahrada byla rozdělena do několika světových částí. Stále více je chována ohrožená fauna ostrovů, jako jsou Filipíny či Madagaskar.

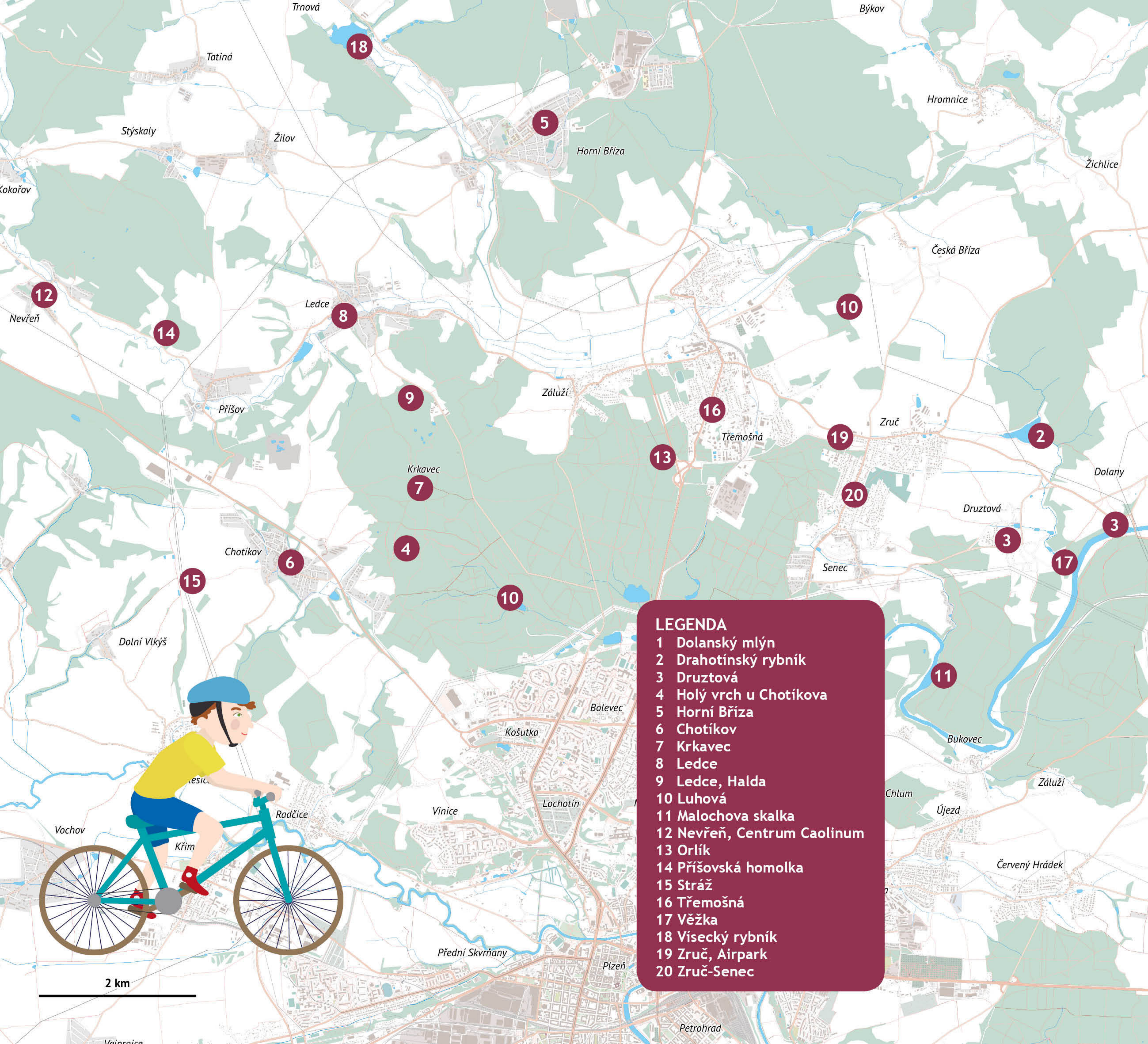
Za pozornost stojí volné výběhy šelem a opic – tygři a lvi v přírodních expozicích, skalní výběhy sněžných levhartů, ostrovy polopoc a opic. V zoo naleznete nejrozsáhlejší tuzemský výběh hnědých medvědů nebo velkou skupinu šimpanzů.



Od roku 1996 přibyla k původním expozicím (tropický pavilon, sukulentní skleník) především řada pavilonů – starý dům šelem se změnil na Tajemný svět africké noci, sousední budova na Madagaskar. Zcela nově vznikl Dům afrických kopytníků, oživen byl unikátní rozsáhlý statek z 19. století Lüftnerka s expozicemi domácích zvířat, ale i venkovského života (kovárna, byt sedláka).



V tuzemsku nemá obdoby například japonská zahrada Šówa-en nebo expozice Česká řeka, dokončená v září 2008. Tady nechybí ani majestátní sumci, hbité štiky či pár



LEGENDA

- 1 Dolanský mlýn
- 2 Drahotínský rybník
- 3 Druztová
- 4 Holý vrch u Chotíkova
- 5 Horní Bříza
- 6 Chotíkov
- 7 Krkavec
- 8 Ledce
- 9 Ledce, Halda
- 10 Luhová
- 11 Malochova skalka
- 12 Nevřeň, Centrum Caolinum
- 13 Orlík
- 14 Příšovská homolka
- 15 Stráž
- 16 Třemošná
- 17 Věžka
- 18 Vísecký rybník
- 19 Zruč, Airpark
- 20 Zruč-Senec



2 km

Kolem Krkavce

Délka trasy: 13 km

Putování na bájný vrchol Krkavce můžeme začít za obchodním centrem Globus, ke kterému můžeme dojet autobusem MHD linky č. 30 (stanice Úněšovská). Před sběrným dvorem odbočíme doleva a pokračujeme do lesa a tam se napojíme na modrou turistickou značku.

Jdeme kolem vrchu **Sytná** a přes rozcestí U Chotíkova k dalšímu rozcestí Pod Krkavcem. Cestou míjíme v lese památky na četné doloování. Od rozcestí nás vede stále modrá značka až na vrchol **Krkavce**. Máme za sebou téměř stometrové převýšení. Pokud budeme mít štěstí a bude otevřená rozhledna, můžeme vystoupat nahoru a pokať se nevšedním výhledem.



Z Krkavce se pak můžeme vrátit po červené turistické značce do Bolevce, ale lépe je držet se dál modré značky a jít směrem k Záluží. Přejdeme silnicí z Plzně do **Ledců** a pokračujeme až k vyhlídce U Záluží. Od té pak pokračujeme do Záluží a odtud na **Orlík**. Dojdeme až k nádraží v **Třemošné** a pak po cyklistické trase č. 2151 dojdeme ke Kamennému rybníku. Zpátky do města se dostaneme tramvají linky č. 1 nebo č. 4.



Po stopách Františka Malocha

Délka trasy: 9 km

Příjemnou procházku podél břehů Berounky nabízí dobře značená naučná stezka *Po stopách Františka Malocha*, která nese jméno významného plzeňského botanika.



Stezka byla otevřena v roce 2003 a začíná na (konečné) zastávce autobusové linky č. 20 Bílá Hora. Projdete chráněným územím **Malochova skalka** a rezervací polesí Háj. S přírodními a historickými zajímavostmi na trase vás seznámí 11 informačních tabulí s texty, mapkami, fotografiemi a ilustracemi. Na trase je mnoho krásných výhledů do údolí Berounky – třeba od **Malochovy skalky** nebo od zříceniny hradu **Věžka**.



Trasa končí u hradu Věžka, odkud se můžete vydat přes **Dolanský most** do **Chrástu** a odtud se do Plzně vrátit autobusem linky č. 52.



Kopec Orlík u Třemošné dostal podle legendy svůj název díky tomu, že jednou našli lidé ve zdejším lese velké vejce. Donesli ho domů a dali vysedět slepici. Z vejce se vylíhl orel, který dlouho pobíhal mezi drubeží. Když vyrostl a zesílil, zamával křídly a odletěl. S sebou si odnesl tu slepici, která ho vyseděla...

V zimě roku 1741

ustupovali francouzští vojáci před vojskem císařovny Marie Terezie kolem Sence a hodlali v noci obec přepadnout a vyloupit.



Kaple v Senci

Jeden francouzský voják však vesničany varoval a ti si na Francouze počkali v lese mezi Sencem a Druztovou. Strhla se malá bitka, při které zahynul senecký sedlák Kurjed. Obec se ale podařilo před vypleněním zachránit. Francouzský voják, který varoval sedláky, se jmenoval Clail (Klail). Ke svým se pak už pochopitelně vrátit nemohl, a tak zůstal v Senci, kde si pořídil kovárnu. V místě šarvátky byl postaven kříž s obrazem svaté Trojice. Až v roce 1926 již zchátralý spadl a nový už nebyl nikdy postaven.

V Ledcích

bourali dva dělníci v roce 1843 stáje ve statku Svobodových a našli poklad – hromadu dukátů. Jeden z dělníků, jakýsi Ševčík, se prořekl, že je poklad na světě, a tak ho musel odevzdat správě nekmířského panství. Od té doby se mu

říkalo Dukátník a jeho chalupě pak U Dukátníků.



Ledce

V lese u Ledců

je místo, kterému se říká U trubáka. Lidé se tam báli chodit, neboť tam prý jezdil na koni bezhlavý trubač. Vykládala se pověst, že prý tento trubač kdysi jezdil na zálety za jednou selkou do Příšova. Její muž se ale o tom dozvěděl a počíhal si na milence a na cestě u staré hospody jej postřelil. Zraněný záletník ještě stačil dojet do lesa a tam na místě, kde se říká U trubáka, vypustil duši.

Místem, kde se říká v Kačí louži,

nedaleko Sence, prý jednou šel otec s malým synkem. A oba uviděli v Kačí louži malého hastrmánka, zeleně oblečeného. Kluk vzal kámen a přesně trefil... Hastrmánek zaječel, z vody vytryskl velký gejzír a nad hladinou se objevila jen hrozící ruka...

Prý Kačí louže...
Pročpak to není
třeba Šnečí louže?



Nezvedený kluk se později vyučil v Plzni řezníkem a po mnoha letech hnal kolem Kačí louže do Sence dva voly. Bylo horko, volové nechtěli jít, a tak je řezník přivedl k hladině, aby se napili. Najednou však cítil, jak ho něco tahá za nohu, a slyšel hlas: „Už tě mám! Pamatuju si, žes mě uhodil kamenem!“ A nebohý řezník byl vtažen pod vodu, kde se utopil. Dlouho u Kačí louže stál černý křížek...

Ve zřícenině hradu Věžka

je prý tajná chodba, kterou se dá dojít k podzemnímu rybníku. Na něm sedí kachna na zlatých vejcích. Kdo by chtěl ta vejce získat, musí vyslechnout tři mše, pak se vykoupat v rybníku a za stálého modlení dojít ke kachnímu hnízdu. Kachna pak vstane a dovolí návštěvníkovi, aby si vejce odnesl. A pak naklade zase nová.



Na tu Věžku
se budeme
muset jít
podívat!



Geocaching

Turistické dobrodružství s hledáním pokladů

Mnoho dětí si přeje najít poklad středověkého rytíře, velkou truhlu plnou zlatých mincí, krásných šperků a třpytivých drahokamů. Jen málokomu se poštěstí skutečný poklad najít, ale na hledání pokladů si můžeme hrát všichni.



Představte si, že existuje neobyčejná mapa, která vedle běžných ulic, řek, polí a lesů ukazuje i ukryté poklady. Pro běžného smrtelníka jsou poklady neviditelné, ale zasvěcení o tomto skrytém světě vědí. Kdekdo byl nejprve překvapen, když objevil nejbližší poklad hned v sousední ulici. Vytiskl si mapku a zkusil poklad najít. Chvilku tápal, žádný poklad neviděl, přemýšlel, kde by se tu asi mohla schovat obrovská dřevěná truhla. Nakonec našel docela malou krabičku na spodní straně parapetu. Našel poklad! Byť v něm kromě sešitku a tužičky nic jiného nebylo. Jaké jsou ty ostatní poklady a kde jsou všude ukryté?



Hra pro všechny generace

Geocaching je celosvětová rekreační aktivita na pomezí turistiky, hry a sportu, označována je též jako geolokační hra. S pomocí GPS se na udaných zeměpisných souřadnicích hledají schránky ukryté jinými hráči (geocachery, česky i kačery). Obvykle jsou schránky ukryty na zajímavých místech, vedle tradičních turistických cílů je naleznete u památných stromů, studánek, vyhlídek, skal, soch, jiné doprovázejí naučné stezky atd. Mnohdy jde o zákoutí známá jen místním, která nejsou v mapách zakreslena, přesto stojí za návštěvu.

Geocaching poskytuje stále dostatek cílů, pro které má smysl jít ven, ideálně do přírody. Hledání samotných schránek či pokladů v nich ukrytých motivují děti k pobytu na čerstvém vzduchu. Na výletu, dovolené či o prázdninách se schránky geocachingu stanou snadno průvodcem po okolí. V neposlední řadě se geocaching může stát společnou zábavou nejstarší a nejmladší generace.



Jak je to s poklady?

Schránky neboli poklady jsou v angličtině nazývány *cache*, *geocache* (obojí znamená skrýš), v češtině se setkáte nejčastěji s označením *keš* a *keška*. Schránky mají různé velikosti, nejmenší mají velikost nehtu na prstu ruky, do největších se vejde hned několik lidí. Nejčastější jsou vodotěsné krabičky na potraviny s objemem okolo 1 litru.



OBSAH

1/ Kolem svatého Bartoloměje

Historické jádro 6

Zajímavá místa, která stojí za návštěvu	7
Sportoviště, občerstvení	26
Mapka	28
Doporučené trasy	30
Pověsti a legendy	33

2/ Hurá na Bory

Bory, Doudlevice 36

Zajímavá místa, která stojí za návštěvu	37
Sportoviště, občerstvení	46
Mapka	48
Doporučené trasy	50
Pověsti a legendy	51

3/ Jižním Plzeňskem

Radobyčice, Štěnovice, Nebílovy, Litice, Lhota, Valcha, Dobřany 54

Zajímavá místa, která stojí za návštěvu	55
Sportoviště, občerstvení	62
Mapka	64
Doporučené trasy	66
Pověsti a legendy	68

4/ Kolem Radčic a Malesic

Skvrňany, Nová Hospoda, Křimice, Radčice, Malesice 72

Zajímavá místa, která stojí za návštěvu	73
Sportoviště, občerstvení	82
Mapka	84
Doporučené trasy	86
Pověsti a legendy	88

5/ V hornickém kraji

Líně, Zbůch, Tlučná, Vejprnice, Vochov, Kozolupy, Město Touškov 92

Zajímavá místa, která stojí za návštěvu	93
Sportoviště, občerstvení	99
Mapka	100
Doporučené trasy	102
Pověsti a legendy	103

6/ Kolem „lázeňského“ parku

Roudná, Lochotín, Vinice 106

Zajímavá místa, která stojí za návštěvu	107
Sportoviště, občerstvení	121
Mapka	122
Doporučené trasy	124
Pověsti a legendy	125

7/ Bolevecké rybníky a okolí

Bolevec, Košutka, Bílá Hora 130

Zajímavá místa, která stojí za návštěvu	131
Sportoviště, občerstvení	142
Mapka	144
Doporučené trasy	146
Pověsti a legendy	150

8/ Krajem kaolinu

Chotíkov, Nevřeň, Příšov, Ledce, Orlík, Třemošná, Horní Bříza, Zruč-Senec, Dolany, Druztová 154

PLZEŇ A OKOLÍ PRO DĚTI

Zajímavá místa, která stojí za návštěvu	155
Sportoviště, občerstvení	162
Mapka	164
Doporučené trasy	166
Pověsti a legendy	168

9/ Od svatého Jiří do Lobez

Doubravka, Lobzy, Újezd 172

Zajímavá místa, která stojí za návštěvu	173
Sportoviště, občerstvení	180
Mapka	182
Doporučené trasy	184
Pověsti a legendy	186

10/ Okolím Ejovic a Klabavy

Bukovec, Červený Hrádek, Zábělá, Dýšina, Chrást, Kyšice, Ejovice, Klabava 190

Zajímavá místa, která stojí za návštěvu	191
Sportoviště, občerstvení	201
Mapka	202
Doporučené trasy	204
Pověsti a legendy	206

11/ Kolem Homolky

Slovany, Božkov 210

Zajímavá místa, která stojí za návštěvu	211
Sportoviště, občerstvení	217
Mapka	218
Doporučené trasy	220
Pověsti a legendy	222

12/ Za Radoušem

Letkov, Koterov, Hradiště, Černice, Starý Plzenec, Štáhlavy, Losiná 226

Zajímavá místa, která stojí za návštěvu	227
Sportoviště, občerstvení	235
Mapka	236
Doporučené trasy	238
Pověsti a legendy	240

Naučné stezky v Plzni a blízkém okolí.....244

Další aktivity a možnosti trávení volného času246

Jízdy parním vlakem	246
Vláček do ZOO	247
Jízdy plzeňskými historickými vozy MHD	248
Lety horkovzdušným balónem	248
Vyhlídkové lety	249
Únikové hry	249
Laser game	249
Cykloturistika – Plzeň v jednom kole	250
Geocaching	252

Zajímavé odkazy na internetu268

Odpovědi na naše fotohádky269

Rejstřík míst272

Literatura a prameny.....275

Tipy, poznámky.....278