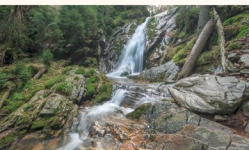


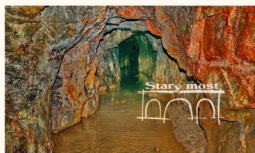


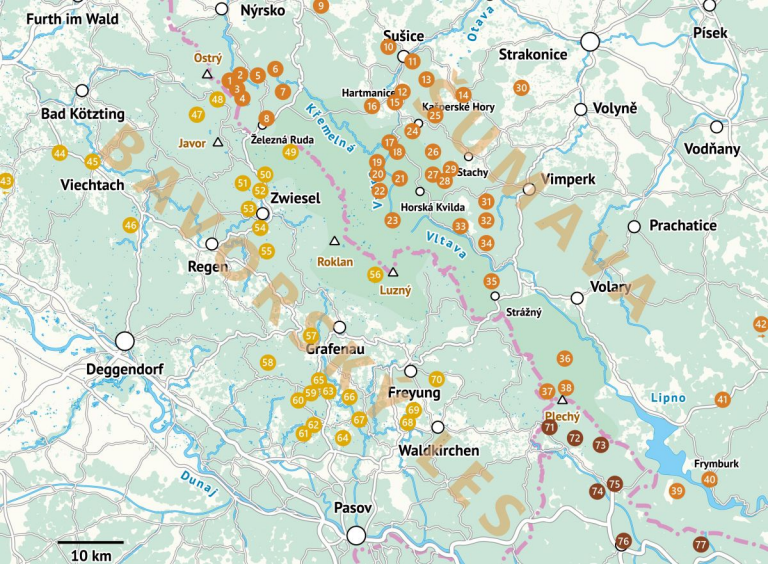
ŠUMAVA

BAVORSKÝ LES, MÜHLVIERTEL



77 romantických, dobrodružných a tajemných míst







Klatovy 31 km

Plzeň 74 km

České Budějovice 128 km

Okres Klatovy, Hamry | GPS: N 49° 12.178 E 13° 10.421



Z poutního místa zůstaly trosky ②

Místo jako stvořené k rozjímání. Na nádherném místě v Zadních Hamrech byla v letech 1730–1731 vystavěna Janem Tornerem kaple na křížovém půdoryse. Mecenásem byl zřejmě Vilém Albrecht II. z Kolovrat. V kapli byly tři rokokové oltáře, nad šindelovou střechou vyčnívala cibulová věžička. Na oltáři byl stříbrný pacičíkál (zdobený kříž) s ostatkem svatého Kříže, který do kaple darovala v roce 1736 Kateřina Knittlová. Tato relikvie pak dala kapli jméno – Křížkov či Kreutzwinkel. Nad vchodem kaple byla umístěna kamenná deska se znakem Krakovských z Kolovrat a letopočtem 1731. Při uklízení sutě byla tato deska nalezena.

Kaple se stala významným poutním místem. Kromě potěšení duše nabývala i potěšení oka – byl od ní nádherný rozhled do Úhlavského údolí na protější straně zvané Křížové dvůr.

To vše vydrželo do roku 1958, kdy byla krásná kaple barbarsky zbořena. Zbyla jen smutná hromada sutě. Až v roce 2007 bylo místo upraveno do současné podoby. Díky spolupráci obce Hamry a sdržení německých rodáků Künische Gemeinde Hammern (Královská obec Hamerská) a haverskou obcí Lam se podařilo vrátit alespoň trochu důstojnosti tomuto nevděnému místu. Bylo odhaleno obvodové zdívo do výšky dvou metrů, odklizená suť, obnovila se část původní kamenné podlahy, našly se žulové zárubné vedhovýchých dveří, drobné kovové předměty a zmíněná kamenná deska. Atmosféra místa vás osloví ještě dnes, i když z krásné kaple zůstalo jen torzo, z kterého se tyčí šest metrů vysoký kříž.

Výchozí bod: Ke kapli na Křížkově se dostanete nejlépe, když z horské chaty Hamry (rozcestí Zadní Hamry – most) odbočíte ze silnice mezi Zelenou Lhotou a Špičáckým sedlem (Hamerská cesta, cyklotrasa 33) na Tolarskou cestu, která vás dovede přímo k poutnímu místu.

Pozoruhodnosti v okolí: Za prohlídku stojí hamerský kostel Panny Marie Bolestné z roku 1773, který měl podobný osud jako kaple na Křížkově. Po druhé světové válce chátral a až počátkem devadesátých let minulého století byl opraven díky darům německých rodáků. Ke kostelu vede pěší stezka s osmi zastaveními „Společné cesty Panny Marie s Ježíškem“ z roku 2004. Do původních žulových kamenů z bývalé křížové cesty byly zasazeny keramické plastiky od klatovského umělce Gustava Fíky.





☞ Vimperk 32 km

☞ Plzeň 101 km

☞ České Budějovice 78 km

Okres Klatovy, Kašperské Hory | GPS: N 49° 06.414 E 13° 34.623



Romantická zřícenina mlýna u Losenice 26

Pokud hledáte romantické a odlehlé místo, kde se můžete dotknout staré Sumavy, jste tady správně. Zříceniny bývalého mlýna a hydroelektrárny na Buzošíně přelévají každého návštěvníka. Leží na břehu Losenice přímo na červené turistické značce vedoucí z Popelné mezi Orlím hradem a Sařátovým vrškem. Zaniklá osada, dříve známá Riesenbach a Riesen-schäftel, dodávala do horazdovičské sárkové zříceniny dřevěný drát a krabičky na sárky. K pohonu velkého mlýna sloužilo vodní kolo na sverchní vodě, využívající čtyřmetrový spád vody. Ta byla přiváděna dřevěnými, asi osmdesát metrů dlouhými vantrokami, podpíranými desíti mohutnými pilíři. V níže položené hadovce, na mapě označované jako hydroelektrárna, je dochován klenutý sklep. K hydroelektrárně vede náhon částečně podzemním kanálem. Fungovala tady i pila, hamr a brusárna. Osada byla opuštěna v roce 1946, když byli její obyvatelé odsunuti do Německa.



Výchozí bod Na Buzošíně se dostanete nejlépe z osady Popelna po červené turistické značce nebo z Červené po silnici na Karlův Pílu, v pravoúhlé zářezce se odbočíte na červenou značku směřem k Popelně.

Pozoruhodnost v okolí: Jen kousek od Buzošíně leží slavný Orlí hrad – nejspíše položené pravěké hradiště v Čechách. V roce 1930 ho objevil profesor Emanuel Šimek na severním vrcholovém hřebenu vrchu Váhy. Jeho vznik je datován mezi 7. a 5. stoletím př. n. l. Nejkratší cesta k Orlímu hradišti vede z parkoviště v Popelně. Do Popelny míří silnička, která z hlavní silnice mezi Kašperskými Horami a Stachy odbočuje v Nícově.





Nová malba s čertem

➤ Domažlice 61 km ➤ Plzeň 114 km ➤ České Budějovice 185 km

Okres Straubing-Bogen, Rattenberg-Oberstein | GPS: N 49° 05.167 E 12° 47.093

Čert na skále 44

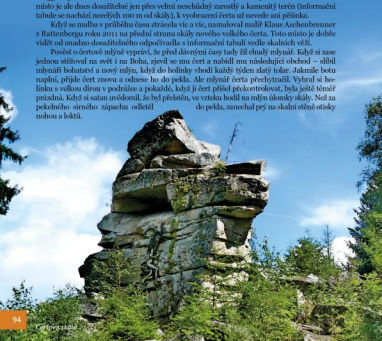
Čertova skála u Čertovy mlýna (Teufelsmühle) je žulová skalní formace se dvěma věžemi a žolovitými zvětralinami. Je 15 metrů dlouhá, čtyři metry široká a šest metrů vysoká. Po dlouhá desetiletí se na zadní straně skalní stěny vyjímala močře namalovaný čert. Prohlábné ve skále si lidé vykládali jako otisky čertových nohou a loktů. Toto místo je ale dnes dosažitelné jen přes velmi neschůdný zarostlý a kamenitý terén (informační tabule se nachází necelých 100 m od skály), k vyobrazení čerta už nevede ani pěšinka.

Když se malba v průběhu času ztrácela víc a víc, namaloval malíř Klaus Aschenbrenner z Rattenbergu roku 2011 na přední stranu skály nového velkého čerta. Toto místo je dobře vidět od snadno dosažitelného odpočívadla s informační tabulí vedle skalních věží.

Pověst o čertově mlýně vypráví, že před dávnými časy tady šel chudý mlýnář. Když si zase jednou stěhoval na svět i na Boha, zjevil se mu čert a nabídl mu následující obchod – sblíhl mlýnářovi bohatství a nový mlýn, když do holinek vhodí každý týden zlatý tolar. Jakmile botu naplní, přijde čert znovu a odnese ho do pekla. Ale mlýnář čerta přehytrařil. Vybral si holinek s velkou dírou v podrážce a pokaždé, když ji čert přišel přezkontrolovat, byla ještě téměř prázdná. Když si satan uvědomil, že byl předstěn, ve vzteku hodil na mlýn úlomky skály. Než za pekelného sírného zápachu odletěl do pekla, zanechal přej na skalní stěně otisky nohou a loktů.

Výchozí bod: a) K Čertovu mlýnu dojdeme z náměstí v Rattenbergu po okružní cestě Teufelsmühl-Rundweg se značením červený kruh č. 2, šest kilometrů; strmý výstup. **b)** Z Obersteinu (parkoviště N 49° 05.300 E 12° 46.533) asi kilometr po snadné cestě.

Pozoruhodnosti v okolí: Navštívit můžete asi dva kilometry vzdálené trosky hradu s poutním kostelem v obci Neurandsberg na turistické stezce č. 5 (okružní cesta Schlossberg-Rundweg).





Klatovy 86 km

Plzeň 128 km

České Budějovice 115 km

Okres Freyung-Grafenau, Waldäuser | GPS: N 48° 56.244 E 13° 28.482



K nádrži pod Luzným 56

První písemné doklady o plavení dříví po vodě pocházejí už z období antiky. Od počátku 18. století ve velkých městech neustále stoupala poptávka po dříví ze Šumavy a Bavorského lesa a ta nakonec vedla k úpravám řek a potoků pro jeho plavbu. Mezi léty 1823 a 1848 bylo vybudováním plavebních nádrží (klauz) umožněno plavení poleňového dříví na řece Ilz.

Nádrž Martinsklause je jedna z mála, které byly v národním parku Bavorský les uvedeny do původního stavu. Nachází se v oblasti Waldhäuserwald asi dva kilometry západně od Luzného. Jméno dostala podle příjmení jednoho z majitelů pily v Grafenau.

Hráz zadržující vodu pro plavení dříví u řeky Ilz byla postavena roku 1835 a byla původně dřevěná. Roku 1871 byla obnovena jako kamenná. Nádrž je plněna pramenitými potoky řeky Kleine Ohe. Vodní plocha se rozkládá na 3,400 m². Poslední plavení dříví přes nádrž Martinsklause proběhlo roku 1949 a v letech 1976–1977 byla klauza národním parkem opravena. Nádrž je dobře dosažitelná po turistických stezkách. Blíže informace o plavení dříví najdete na informačních panelech.

Výchozí bod: Od parkoviště Predenbrücke (837 m n. m.) vede cesta k nádrži Martinsklause podél řeky Kleine Ohe (1,6 km, 140 vřškových metrů). Sportovně založení turisté mohou od nádrže Martinsklause vystoupat do tzv. Čertovy díry (Teufelsloch) a pokračovat až k historické cestě do Čech Böhmerweg (200 vřškových metrů). Obezvlášť vytrvalí turisté mohou po cestách Sommerweg a Himmelsleiter pokořit i Luzný. Se svými 1 373 metry je to třetí nejvyšší hora v Bavorském lese. Užijete si úžasný kruhový výhled. Za dobrého počasí uvidíte na horizontu i Alpy.

Pozoruhodnosti v okolí: Oblíbená je nedaleká stezka v korunách stromů s přílehlým rozsáhlým zooparkem a domem Hans-Eisenmann-Haus (Neuschönau).



Obsah

Úvod.....	3	Přírodní rezervace Antoniuspfahl (MH)	96
Mapa	4	Klášteřínský areál s kalvárií v Gotteszellu (MH)	98
1. část – ŠUMAVA.....	6	Po stopách dávného plavení (MH).....	100
Za padající vodou (PM)	8	Rozvaliny skelné huti (MH)	102
Z poutního místa zůstaly trosky (PM).....	10	Kde strom ukrývá Madonu (MH).....	104
Tříkrát zničená chata (PM)	12	Skála druidů (MH)	107
Hraniční kámen u Svárožné (PM).....	14	Strašidelný votivní obraz (MH).....	108
Památka na šumavského věštce (PM).....	16	Zlatonosné sejpy u Zwieselu (MH)	109
K poutní kapličky (PM).....	19	Poslední válečný let Generála Chanzyho (MH)	110
Z Nového Brunstu zbyla jen stodola (PM) 20		Památník bílé klobásy (MH)	113
Křížová cesta na Hladovém vrchu (PM)	22	Na dobroty do starého mlýna (MH).....	114
Ruiny gotického kostela (PM)	24	K nádrži pod Luzným (MH)	116
Lázeňská Odolenka (PM)	26	Za rozhlednou, kapli i památkem (MH)	118
Za Žižkovým kalichem (PM)	28	Za výhledem na hrady i na Alpy (MH).....	120
Švédské hroby (PM)	29	Zázračná jeskyně (MH)	121
Nejstarší šumavský kostel (PM).....	30	Léčivá mariánská studánka (MH).....	122
Nejmenší léčivý pramen (PM).....	32	K přídi staré lodi (MH).....	124
Znovuzrozená kaple (FN)	34	Bývalé popraviště pod tisíciletými lipami (MH)	126
Zachráněná synagoga (PM).....	36	Záhada středověké pece (MH)	128
Kapličky na Paštích (PM)	38	Místo, kam nepadá sníh (MH)	129
Smrk pana skladatele (PM)	40	Tajuplná kaple Kamenná židle (MH).....	130
Klostermannka bez Klostermanna (FN)	42	Zřícenina na šumící řece (MH)	132
Ze hřbitova parkoviště (PM)	44	Výletní restaurace u řeky Ilz (MH).....	134
Chata nad Vydrou (PM).....	47	Trosky hradu Kaltenstein (MH).....	136
Kaple závraků (PM)	48	Na skály i do podzemí (MH)	138
Most, kde kanál začíná (FN).....	50	Za tajemnou skalní malbou (MH).....	140
Ze slavné továrny zbyly ruiny (PM)	52	3. část – MÜHLVIERTEL.....	142
Na Pustý hrádek (PM)	54	Svatý hrob hrající barvami (MH)	144
Romantická zřícenina mlýna u Losenice (PM)	56	Tančící čert (MH)	146
Po stopách šumavského siláka (FN)	58	Dvě rozhledny na Sulzbergu (MH).....	148
Zůstala jen fořtovna (FN)	60	St. Wolfgang „na kameni“ (MH)	150
Tajemné osudy samoty Torfstich (FN)	62	Klášteřínský starý 800 let (MH)	152
Nejstarší dochovaný mlýn (PM).....	64	Poutní kostel a Čertova kaple (MH).....	154
Sbírka zachráněná kapli (FN)	66	Za tajemstvím lesní kaple (MH).....	156
Po kostele zbyly jen základy (PM).....	68	Literatura a prameny.....	158
Za králem Šumavy (FN)	70	Autoři kapitol	
Kde dlouho ležel sníh (FN).....	72	PM Petr Mazný	
Strážný hrad (PM)	74	FN František Nykles	
Za historii kanálu (FN).....	76	MH Marita Haller	
Kde se setkávají tři hranice (PM)	78		
Pomník šumavského básníka (PM)	81		
Nejvýše položená zřícenina (PM).....	82		
Praníř ve Frymburku (PM).....	84		
Unikátní soustava kašen (PM)	86		
Nejstarší rozhledna (PM)	88		
2. část – BAVORSKÝ LES	90		
Zázračný pramen (MH).....	92		
Čert na skále (MH)	94		